

# FRØÐI

1/2002

8 árg.

kr. 48,00

## GALAPAGOS

*– ein lívfrøðiligur ævintýrheimur*

*Umhvørviseitur í havhesti*

*Sloppin alilaksur millum villa laksin*

*Skyldfólk og onnur - familjan í Føroyum*

# Ritstjórnargrein

Í 1835 vitjaði Charles Darwin Galapagosoyggjar á ferð síni kring knøttin við bretska rannsóknarskipinum Beagle. Hesar gosoyggjar vóru eitt nú rannsóknarøkið, ið var so forvitnisligt, at tað fekk Darwin at menna ástøði sítt um lívfrøðiligu menningina hjá djórasløgnum og skriva kenda verk sítt *The Theory of Evolution*. Her var tað, Darwin varnaðist tað ómetaliga margfeldi, ið kyknar upp í náttúruni og alsamt broytist alt eftir umhvørvinum; hann rakti við, at hvør oyggj hevði sítt heilt serstaka djóralív, sum var ymist frá hinum oyggjunum. Í 1991 vitjaði Dánjal Petur Højgaard oyggjarnar í sambandi við námsferð hjá lívfrøðilesandi á Fróðskaparsetrinum. Við góðum myndum og greiðum orðum lýsir høvundurin lívfrøðiligu viðurskiptini viðv. oyggjunum og ger djóra- og plantufrøðiligar samanberingar við Føroyar.

Hvussu nógv hefur blóðbandið at týða fyri okkum føroyingar? Familjuviðurskiptini her á landi eru ikki nógv granskað higartil. Firouz Gaini hevur kannað hesi viðurskipti og skivar forvitnisliga grein um, hvussu ættarbond føroyinga eru í mun til hjá fólki í øðrum londum. Leikluturin hjá familjuni, ábyrgd viðv. uppaling o.a. verður greinað. Greitt verður eisini frá ástøði um ættarskipanir.

Á nærum hvørjum ári sleppur laksur í stórum tali úr føroyskum alibrúkkum. Hesin laksur ferðast út á uppvakstrarøkið hjá villum laks. Hvørjar avleiðingar hevur tað fyri villa laksin? Jan Arge Jacobsen skivar áhugaverda grein um henda spurning og metir um, um tað er ráðiligt bara at lata standa til. Eisini verður nágreiniliga sagt frá lívfrøðini hjá villum laks, og við myndum verður lýst, hvussu ein sær mun á alilaksi og villum laks.

Føroyingar eta nógvan havhest. Hvussu heilsugóður er hesin matur? Maria Dam, Bjørg Mikkelsen og Jens-Kjeld Jensen hava kannað, hvørji sløg av umhvørviseitri eru í havhesti. Eyðsæð er, at serliga í gomlum havhesti eru eiturevni, ið fær okkum at ivast í, um vit skulu halda fram at eta henda fugl.

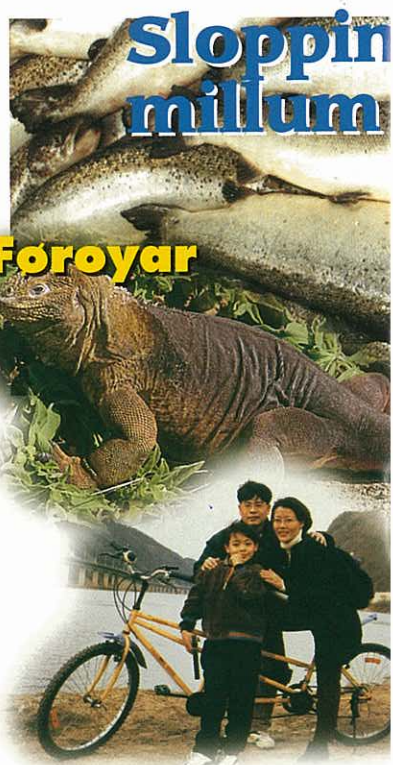
Góðan lesihug!

Marjun A. Simonsen

## Oyggjalívfrøði - Galapagos og Føroyar

Navnframu Galapagosoyggjar vóru í 2001 fyri stórari oljudálk-*ing*. Eitt føroyskt ferðalið vitjaði oyggjarnar 10 ár innan oljudálk-*ingina*. Samanberingar verða gjørdar millum lívfrøðilig viðurskipti á Galapagosoyggjum og í Føroyum. Eisini verður nomið við oyggjalívfrøðilig viðurskipti yvirhøvdur.

Dánjal Petur Højgaard,  
lívfrøðingur



## Skyldfólk og onnur - familjan í Føroyum

Familjan hevur stóran týðning fyri fólk í Føroyum, tó minni í dag enn fyri hundrað árum síðan. Føroyska samfelagið er nógv broytt og familjuviðurskiptini við. Familjueindin er ikki natúrlig; hon er knýtt at eini ávísari samfelagsskipan og mentan.

Firouz Gaini, mannfrøðingur

## FØROYA FRÓÐSKAPARFELAG GEVUR FRØÐI ÚT

© Føroya Fróðskaparfelag og høvundarnir.  
Frøði er alment vísindablað, sum kemur út tvær ferðir árliga.

Haldaragjald er kr. 84,- árliga.

Upplag 1300  
ISSN 1395-0045

Loyvt er at endurgeva úr Frøði, um víst verður til heimildina.  
Verða heilar greinir endurgivnar, má avtala gerast.

### AVGREIÐSLA

Jarðfrøðisavnið  
Brekktún 1  
Postsmoga 3169  
FO-110 Tórshavn  
Tlf. 357000  
teldupostur:  
frødi@jfs.fo

### RITSTUÐLAR

Fiskirannsóknarstovan  
Fróðskaparsetur Føroya  
Føroya Forminissavn  
Føroya Landsbókasavn  
Føroya Landskjalasavn  
Føroya Náttúrugripasavn  
Heilsufrøðiliga Starvsstovan  
Jarðfrøðisavnið

## RITSTJÓRN



Marjun Arge  
Simonsen (Ábyrgd)



Lis Mortensen



Hans Joensen

GRAFISK FRAMLEIÐSLA OG PRENT:  
Dimmalætting  
PERMA: Land-iguan, *Conolophus subcristatus*  
(Mynd: Dánjal P. Højgaard)

FRØÐILIGUR RÆTTLESTUR:  
Ritumboðsráðið.  
Harumframt:  
Eyðun Andreassen, fólkalívfrøðingur

## alilaksur villa laksin

Havøkið norðan fyri Føroyar er týdningarmikið føði- og uppvakstrarøki hjá laks, tá ið hann er farin úr árunum út á hav. Hvørt ár sleppur nógvur alilaksur av ymsum ávum úr alibrúkum. Hvussu kenst hann frá villa laksinum og hvørja ávirkan hevur hann á villa laksin í sjónum?

Jan Arge Jacobsen, fiskifrøðingur

### STUBBAR:

#### HÁRPRÓNU

Osva Olsen, fólkalívfrøðingur

#### Hægstu fjøll í Føroyum

Lis Mortensen, náttúruleikfrøðingur

#### Vøxtur og veðurlag

Anna Maria Fosaa, lívfrøðingur

## Umhvørwiseitur í havhesti

Forkanningar vísa, at í gomlum havhesti er nógv umhvørwiseitur. Í havhestaunga er nøgðin ikki so stór.

Maria Dam, evnafrøðingur, Bjørg Mikkelsen, lívfrøðingur og Jens-Kjeld Jensen

- 4** *Oyggjalívfrøði - Galapagos og Føroyar*  
Dánjal Petur Højgaard, lívfrøðingur
- 12** *Skyldfólk og onnur - familjan í Føroyum*  
Firouz Gaini, mannfrøðingur
- 17** *Hárprónur*  
Osva Olsen, fólkalívfrøðingur
- 18** *Sloppin alilaksur millum villa laksin*  
Jan Arge Jacobsen, fiskifrøðingur
- 25** *Vøxtur og veðurlag*  
Anna Maria Fosaa, lívfrøðingur
- 26** *Umhvørwiseitur í havhesti*  
Maria Dam, evnafrøðingur, Bjørg Mikkelsen, lívfrøðingur og Jens-Kjeld Jensen
- 29** *Hægstu fjøll í Føroyum*  
Lis Mortensen, náttúruleikfrøðingur
- 30** *Føroya Fróðskaparfelag 50 ár á baki*
- 32** *Bókarummæli*  
Rolf Guttesen, landafrøðingur

## RITUMBOÐSRÁÐ



Anna Maria Fosaa  
Plantufrøðingur



Sámal T. F. Johansen  
Søgufrøðingur



Elin S. Jacobsen  
Søgufrøðingur



Óluva Niclasen  
Matvøru-  
verkfrøðingur



Símun V. Arge  
Fornfrøðingur



Gunnar Bjarnason  
Búnaðarfrøðingur



Eilif Gaard  
Havlívfrøðingur



Martin Næs  
Bókavørður

### NÝGGIR HALDARAR

kunnu tekna seg hjá avgreiðsluni.

### ELDRI ÚTGÁVUR AV FRØÐI

fáast við at venda sær til avgreiðsluna.

### GREINIR TIL BLAÐIÐ

Almennar, visindarligar greinir kunnu sendast ritstjórnini. Skrivlig høvundsleiðbeining fæst frá avgreiðsluni.

### LÝSINGAR TIL FRØÐI

Er áhugi fyri at lýsa í blaðnum, setið tykkum tá í samband við ritstjórnina,

telefon 315302  
fjarsmil 322074  
teldupostur: frodi@jfs.fo

### LÝSINGAPRÍSUR

Heil síða: Kr. 5.000,-  
Hálv síða: Kr. 3.000,-  
Triðingssíða: Kr. 2.000,-  
(íroknað meirvirðisgjald)

# OYGGJALÍVFRØÐI - FØROYAR OG GALAPAGOS

*Nakrar náttúrufrøðiligar samanberingar verða gjørdar, og oljuvanlukkan við Galapagos í 2001 verður umrødd*

**1. mynd.** Pinnacle Rock, ið minnir um føroyska Trøllkonufingur, er á oynni Bartolomé. Myrku partarnir frá sjóvarmála og nakað niðan eru grótbræðingarnar á oynni Santiago. Har var gosvirksemi um næstseinasta aldamót.



DÁNJAL PETUR HØJGAARD  
STUDENTASKÚLIN OG HF-SKEIÐIÐ Í EYSTUROY

## Føroyar og Galapagos

Í nýggjársskemtinum ár 2000 í Sjóntarpi Føroya tekur stórskemtari Jákup

Veyhe soleiðis til – meðan hann hermir eftir kendum føroyskum stjórn málafrøðingi – "... og Føroyar hoyra nú undir ... Galapagosoyggjar ..."! Skemtiligt mjørkatos, men ikki uttan okkurt vet av sannleika, tí oyggjaflokkarnir Føroyar og Galapagos eru báðir úr basalti. Upprunin er sostatt vulkanskur, og báðir oyggjaflokkarnir kunnu tí flokkast í sama jarðfrøðiliga oyggjabólk. Tó er munur á sjálvum upprunanum. Undirlendið í Føroyum kom upp úr rivum og rann út til víðar basaltfláir, og landslagið aftan á ístíðina kom til sjóndar sum ísbrýndir hamrar við dølum, botnum og firðum (2. og 3. mynd), men Galapagosoyggjar eru vorðnar til úr gosopum (4. mynd), ið myndaðu eyðkendu strýtuskaða gosfjöllini

(1. mynd). Gosvirksemið í Føroyum er sum kunnugt steðgað, men fleiri gos eru framvegis virkin á Galapagos ella í havbotninum har um leiðir.

Fyri at skilja myndingina av oyggjunum eiga vit eisini at hava í huga jarðfrøðiliga hugtøkini plátuvond (*plátutektonikk*) og havbotnsþjadingar, ið eiga stóran lut í menningini av báðum oyggjaflokkunum. Nakrar landafrøðiligar og jarðfrøðiligar upplýsingar eru í 1. talvu.

Ístíðin í Føroyum verður av flestu granskarum mett at verða endað fyri umleið 10.000 árum síðan, eins og í hinum Norðanlondum. Dýr og plantur hava tí bert havt lutfalsliga stutta tíð at laga seg til náttúruviðurskiftuni í Føroyum. Galapagosoyggjar liggja báðumegin breiddarstig 0 og hava tí neyvan verið beinleiðis merktar av ístíðini norðanfyri – hóast veðurlagið hevur verið kaldari. Dýr og plantur

hava her havt væl longri tíð at laga seg til lívs-korini á hesum oyggjum. Hetta sæst týðiliga aftur í menningini av serstøkum, ílendum<sup>1</sup> (endemiskum) sløgum (species) ella undirsløgum (sub-species), sí 2. talva.

Á Galapagosoyggjum eru 250 ílend sløg av blómuplantum, umleið 67 ílend fiskasløg og 28 ílend sløg av búfugli. Í Føroyum eru 2-4 ílend undirsløg av várahagasólju (*Taraxacum*) og smyrilsurt (*Hieracium*), 2-3 ílend undirsløg av fiskum (t.d. toskur) og umleið 6 ílend undirsløg av búfugli (t.d. stari, músabróðir og æða). Vegna fáar fíggindar varnast nógvir dýrabólkar á Galapagos nær um ikki menniskju (sí 5. mynd) - tú kanst rætt og slætt seta teg niður í frið og náðum at eygleiða og njóta avbæra vøkru dýrini í hesum fyri okkum lívfrøðiliga ævintýrheimi – hóast tað er ein tropísk oyðimørk, tá ið hugt verður at regntølunum. Til ber sostatt at koma teimum nær, tá ið myndir skulu takast (sí 6. mynd av galapagosheykum).



2.mynd. Hamrar í Tindhólmi sæddir úr erva.

3.mynd. Hamrar sunnanvert Gásafelli í Norðstremoy, har Fossá rennur oman í Sundalagið.

### Oyggjalívfrøði

Í lívfrøðini hevur hin sonevnda *oyggjalívfrøðin* havt stóran týðning viðvíkjandi tí at finna ástøði fyri menning av vistskipanum á oyggjum og eisini at greiða spurningar um menning av dýra- og plantusløgum sum heild. Avmarkaða plássíð á oyggjum hevur við sær, at bert eitt avmarkað tal av sløgum hevur búpláss á einari ávísari oyggj. Ein lítil oyggj hýsir bert fáum sløgum, og ein stór oyggj hýsir oftast fleiri sløgum enn tann minna.

Tað er t.d. víst við uppteljingini av plantusløgum í Føroyum samanborið við vídd á viðkomandi oyggj (3. talva). Somu viðurskifti eru galdandi fyri dýrasløg. Tað hevur helst samband við, at tøluni fyri búøki (*habitat*) og møguleikarnir fyri lívsstarvi (*niche*) vanligi økjast tess, størri víddin gerst. Rúmliga skapið á eini oyggj, hæddarviðurskifti, mannaelvd árin og annað kunnu tó geva frávik í undannevnda sambandi. Til dømis víkja Koltur, Nólsoy og Suðuroy nakað frá hinum oyggjunum, tá ið tøluni verða borin saman við plantusløg.

### Yvirlit yvir vitjaðar

#### oyggjar og nøkur sædd sløg

Høvundurin at hesi grein var í 1991 saman við føroyskum ferðaliði og vitjaði Galapagosoyggjar. Ferðin varð skipað sum námsferð fyri lívfrøðilesandi á Fróðskaparsetrinum, og dentur varð tí lagdur á dýra- og plantulív. Vit hildu til umborð á 4 smáum skipum og sigldu í 8 dagar (23.-30. januar 1991) kring oyggjarnar. Fóru hvønn dag saman við staðkendum ferðaleiðara styttri ella longri gonguferðir. Vit vitjaðu tilsamans 10 oyggjar, harav 4 av teim størru oyggjunum: Santa Cruz, Isabela, San Salvador og Santa Maria (Floreana), 3 smærri oyggjar, minni enn 10 km<sup>2</sup>: Baltra, Rábida, Santa Fé og 3 smáoyggjar: Plaza Islets, Seymour og Bartolomé – sí kortið á 7. mynd. Tað var

4. mynd. Eitt undirsjóvargosop á Galapagos.

1. talva. Landfrøðiligar og jarðfrøðiligar samanberingar millum Galapagosoyggjar og Føroyar.

SAMANBERINGAREVNI	GALAPAGOS	FØROYAR
Aldur	3-5 mill. ár	50-60 mill. ár
Vídd	7882 km <sup>2</sup>	1399 km <sup>2</sup>
Frástøða til meginland	950 km	675 km
Tal á oyggjum	13	18
Veðurlag	tropískt (turt)	temp. oyggjaveðurlag
Miðalhiti um mánaðin	19,3 - 30,4 gr.C	1,4 - 11,1 gr.C
Miðalavfall um mánaðin	5 - 49 mm	65-156 mm



**2. talva.** Tal á dýra- og plantuslögum.  
Ílend sløg ella greinar eru sett í klombur.

BÓLKAR	GALAPAGOS	FØROYAR
PLANTUR, blómuplantur	700-800 (250 ílend sløg)	400 (2-4 ílendar greinar)
PLANTUR, blómuleysar (tarar og soppar ikki við)	500	628
PLANTUR, tilsamans	uml. 1250	1028
FISKAR	307 (uml. 67 ílend sløg)	170 <sup>1</sup>
FUGLAR, búfúglar	58 (28 ílend sløg)	37 (6 ílendar greinar)
FUGLAR, ferðafuglar (vanl.)	24	72
FUGLAR, ferðafuglar (sjállds.)	25	128
FUGLAR, tilsamans	117	237
SÚGDÝR, á landi	uml. 8	uml. 4
SÚGDÝR, á sjógvi	uml. 8	uml. 4 <sup>2</sup>
SKORDÝR	uml. 1000	uml. 950
SKRIDDÝR (ferfötur, iguanir, skjaldbøkur, slangur)	22	0

<sup>1</sup> Í 1970 varð roknað við 148 fiskaslögum undir Føroyum (Joensen og Tåning); men fiskiskapur á djúpum vatni hevur økt hetta talið til umleið 170.

<sup>2</sup> T.e. inni við land

sera ymiskt, hvørji sløg tú kundi raka við á hvørji oyggj. Við hvørt sóu vit dýrasløg, ið bert vóru á einari oyggj. Hesi viðurskifti gjørdist Charles Darwin (1809-1882) á vitjan síni á Galapagosoyggjum, tann 15. sept. til 20. okt. 1835, eisini varur við. Hann hevði tá siglt í 4 av teim ætlaðu 5 árunum kring knøttin sum náttúrufrøðingur við bretska rannsóknarskipinum Beagle. Hann letur í dagbók síni einki serligt at vakurleikanum hjá landslagnum og nøkrum av teim sæddu dýrunum á Galapagos. – Helst tí hann stutt frammanundan hevði vitjað strendurnar í Suðuramerika, har nógv meira fjølbroytt dýra- og plantulív er. Serstøku hav-iguanirnar fáa hetta skoðsmál frá Charles Darwin: "... andstyggiligar og óstortsligar ferfötur á svørtu lavaklettunum ... .. eins svartar og poknutu klettarnir ... .. myrkursins skepilsir ... hóska heilt víst til lendið, tær liva á." So við og við gerst tó Charles Darwin hugtikin av teim ymsu slögnum, hann kemur framá. Hann savnar dúgliga saman dýr og plantur at haldbúgva til seinni kanningar, og tá ið hann er komin til oynna Santa Maria, tekur hann soleiðis til í dagbók síni: "...Tað fer at vera sera áhugavert við framtíðar samanbering at finna, hvat øki ella hvør "skapanarmiðdepil" skipaðu verurnar frá hesum oyggjaflokki mega hoyra til."

Tað vóru júst samanberingarnar millum oyggjar og meginland, sum til dømis millum Galapagosoyggjar og Suðuramerika, ið seinni góvu honum tilfar at grunda ástøðiligu læru sína um broyting av slögum á – ta sonevndu menningarlærana (*The Theory of Evolution*).

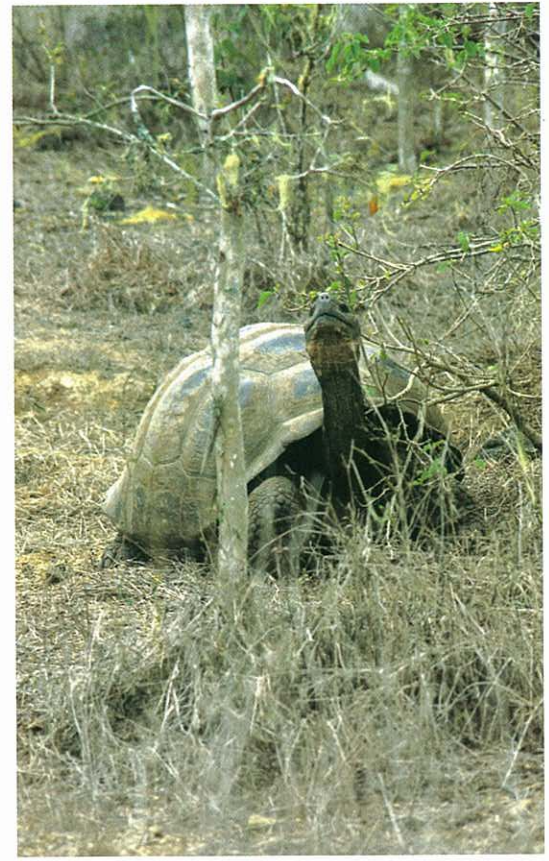
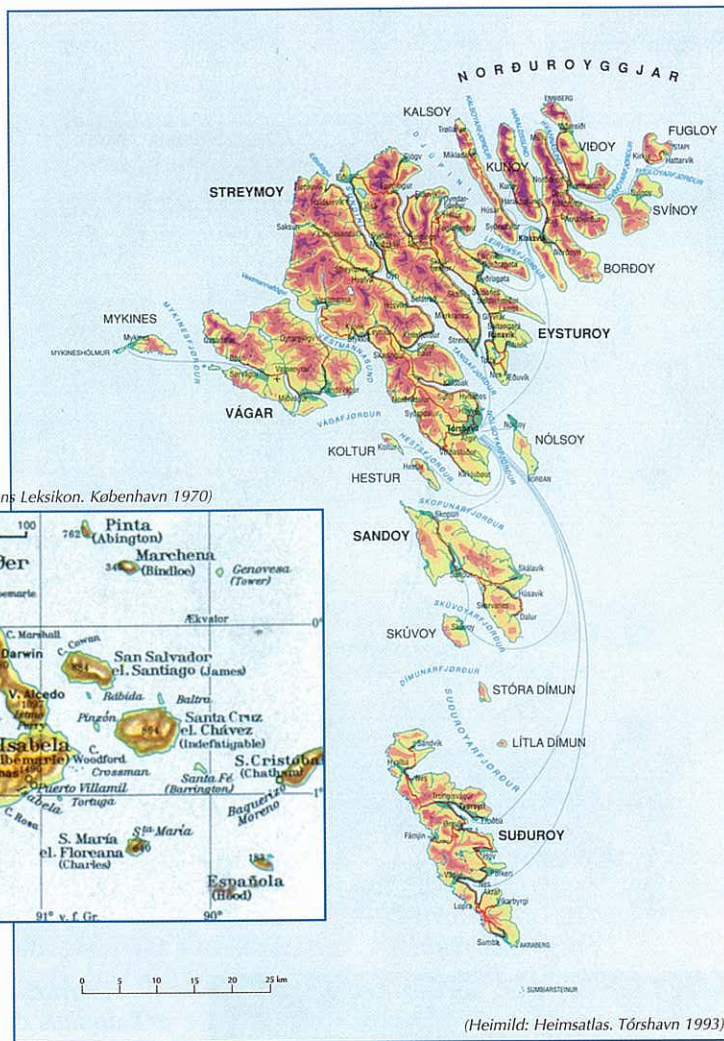
**3. talva.** Sambandið millum tal á slögum og vídd á teim ymsu føroysku oyggjunum. Umskipað tøl úr grein hjá Christiansen & Hansen 1998 (fyri leggstreingjagróplantur) og Bengtsson & Bloch 1983 (fyri reglulig búfuglasløg)

OYGGJ	VÍDD (KM <sup>2</sup> )	TAL Á PLANTUSLÖGUM	TAL Á FUGLASLÖGUM
Lítla Dímun	0,8	12	7
Koltur	2,5	108	13
Stóra Dímun	2,7	65	13
Hestur	6,1	118	21
Skúvoy	10	112	21
Mykines	10,3	107	20
Nólsoy	10,3	145	28
Fugloy	11,2	126	22
Svínoy	27,4	128	20
Kalsoy	30,9	139	23
Kunoy	35,5	151	22
Viðoy	41	136	24
Borðoy	94,9	163	29
Sandoy	112,1	222	35
Suðuroy	166	238	36
Vágar	177,6	211	32
Eysturoy	286,4	207	39
Streymoy	373,5	221	39



5. mynd. Ein sjóleyva, *Zalophus californiensis*, og ein speitröstur, *Nesomimus sp.*, bert fáar metrar frá eygleiðara (høvundi).

6. mynd. Galapagosheykurin, *Buteo galapagoensis*. Ungfuglurinn er ljósur, og búni fuglurinn er dimmbrúnur á liti. Hann hefur eina serstaka tillaging til oydna lendið, har bert fá dýr eru at veiða: bogan troðar upp til fýra steggjum, ið síðan hjálpa til við at ansa eggjum og at bera føði til ungarar.



8. mynd. Stóra landskjaldbøkan, *Geochelone elephantopus*, ið kann viga upp til 250 kg og kann gerast um 200 ára gomul. Hon livir av plantuføði ovarlaga í lendinum.

7. mynd. Kort yvir Føroyar í Norðuratlants-havi og Galapagosoyggjar í Kyrrahavi, 1000 km vestan fyri Ekvador í Suðuramerika.

Síðan ferð og ferðafrásøgn Darwins hefur áhugin fyri Galapagosoyggjum verið støðugt vaksandi millum vísindafólk. Nú í tíðini verða gjørdar víðtøknar vísindaligar rannsóknir, har hópur av altjóða serfrøðingum taka lut. Ein miðdepil fyri slíkari gransking er Charles Darwin Research Station á oynni Santa Cruz.

Har kanst tú fáa kunnleika um fjølbroyttu rannsóknirnar, ið fara fram á oyggjunum, sum síðan 1979 hava verið alfriðaðar. Her er eisini hin tiltikni Lonesom George – einasta kallskjaldbøkan, ið er eftir av serstøku skjaldbøku-undirslagnum á oynni Pinta. Enn hevur ikki eydnast at finna eina kvenn-skjaldbøku til



9. mynd. Hav-iguanin, *Amblyrhynchus cristatus*, - einasta ferfotla, ið livir í havinum, har hon kann kava djúpt og leingi fyri at eta tara. Hetta var dýraslagið, ið Charles Darwin als ikki tókti bráðvakurt, men annars kannaði gjølliga.



10. mynd. Land-iguanin, *Conolophus subcristatus*, er landdýr, og hon livir av plantuføði.



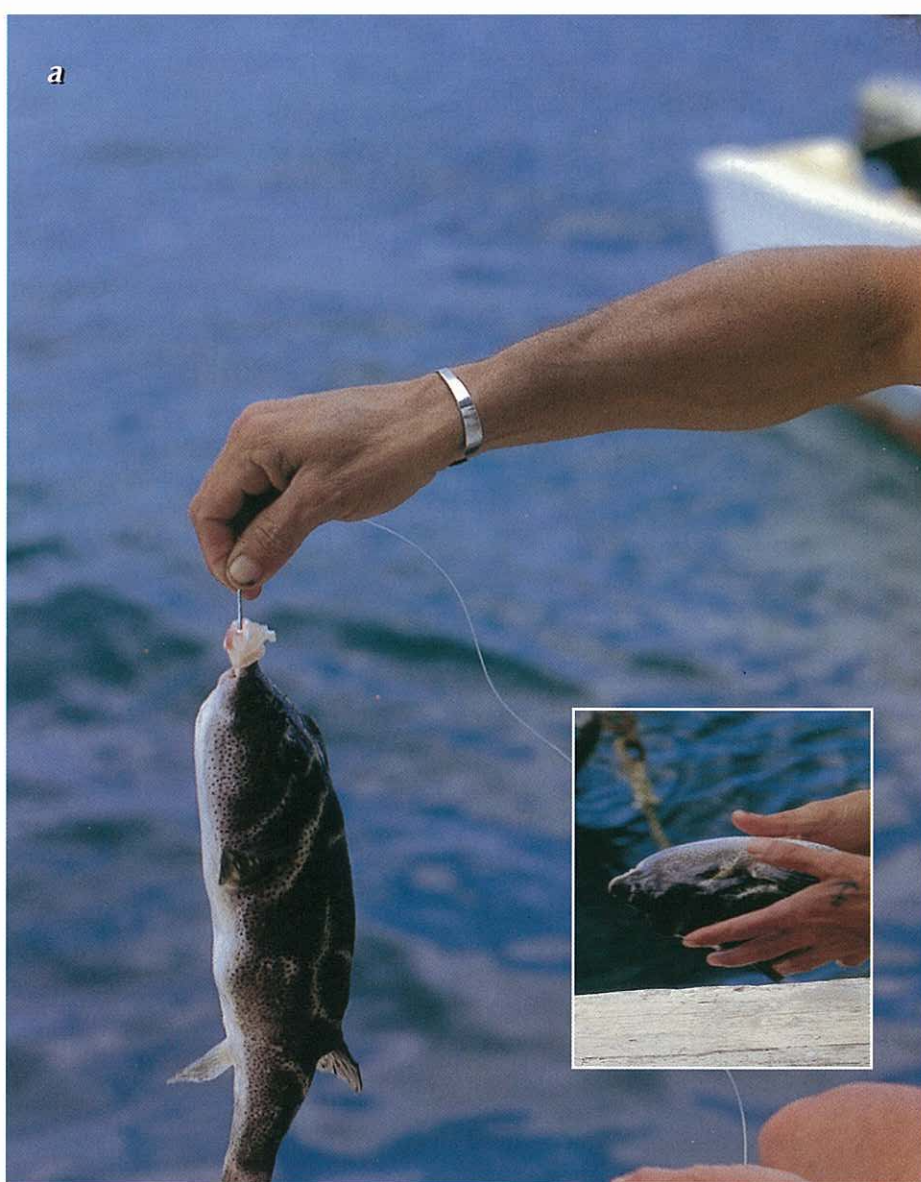
11. mynd. Nøkur fiskaslög, ið vórðu veidd, meðan vit sigldu.

a. Puffer fish, *Spheoroides annulatus*, ið blæsur seg upp, um vandi er á ferð. Er eisini sera eitrandi at eta, um ikki eitrandi kertlar og kropspartar verða úrtiknir. Nevnist "fugu" í Japan, har hesin fiskur er høgt í metum og krevur áralanga venjing at gera til trygt. Tá ið oljudálfkingin var í januar 2001 á Galapagos, doyði hópur av hesum fiski - av oljuni!

hansara at fáa nørt hetta slag víðari. Aðrir skjaldbøkustovnar eru betur fyri, men teir eru sum heild á einum lágum stigi vegna ovurveiðu til skipsvistir í fleiri hundrad ár. Hesin dýrabólkur hevur annars givið oyggjunum núverandi navnið *Galapagos*, ið á sponskum merkir 'skjaldbøka'.

Á gonguferðum okkara komu vit fram á nógv ymisk dýra- og plantusløg; tað ber ikki til at umrøða øll í so stuttari grein sum hesi. Bert 3 dømi skulu takast fram afturat (sí 9., 10. og 13. mynd).

Umframt lívið á landi eydnaðist okkum at eygleiða ymisk fiskasløg kring oyggjarnar. Vit kundu síggja stórar torvur, meðan vit sigldu. Nøkur sløg vórðu veidd; men flestu slögini sóust, meðan vit kavaðu við andingarrøri seinna partar aftan á loknar gongutúrar. Eins og fleiri dýra- og plantusløg bert eru á Galapagos-oyggjum, soleiðis er eisini við fiskasløgunum. Her eru nógv sløg, ið bara eru funnin við oyggjarnar. Roknað verður við 307 fiskasløgum, har av umleið 67 eru ílend. Okkum eydn-



b. Triggerfish, *Sufflamen verres*, har píkamir í fremru ryggfjøðurini kunnu spennast upp sum stillipinnurin á byrsu.

c. Bacalao, *Mycteroperca olfax*, ið er góður átufiskur.



12. mynd. Lava-másin, *Larus fuliginosus*. Bert 300-400 þær eru til av hesum fuglaslagi, ið einans heldur til á Galapagos.

aðist at síggja tilsamans 53 ymisk fiskaslög. Skiparin og kokkurin hildu snøri, meðan vit sigldu ella lógu fyrri akkeri. Ikki var sørt, at tað beit á hjá teimum (11. mynd). Veiðan varð havd til døgurða av og á – hetta var stak átuligur fiskur. Vit kavaðu serliga á hesum støðum: Bachas (Santa Cruz), Bartolomé, Carrion (millum Baltra og Santa Cruz), Santa Fé, Devils Crown (Floreana/ Santa Maria).

#### Fagrar bókmentir um Galapagosoyggjar

Umframt tær mongu frøðibøkurnar, ið eru til skjals um hesar navnframu oyggjar, so er eisini nakað av føgnum bókmentum, ið umrøða oyggjarnar ella hava tær sum leikpall.

Norðmenn gjørdur rannsóknir og royndu at búseta seg har í 1925. Tað er umrøtt í bókini *De Forheksede Øer* eftir Alf Wollebæk, ið savnaði inn dýr fyrri Zoologisk Muséum í Oslo. Bókin kom út á J.W. Cappelens Forlag í 1934. Tað kann hugsast, at henda norska niðursetingin er íblástur til skaldsøguna eftir Johan Falkberget, *Den Nye Bør Børson, Jr.*, ið er prentað sum framhaldssøga í norska blaðnum *Magasinet* fyrstu ferð í nr. 42, 19. okt. 1957. Bør Børson úr Oldurdalinum í Noreg kemur við norska skipinum Norwegian Hills til oynna

Floreanu (eisini nevnd Santa Maria). Norðmenninir byrja at dyrka frukt og grønmeti; men eisini verður leitað eftir sjórænaraskatti í hesi hendingaríku og skemtiligu søguni um Bør Børson á suðurhálvu jarðar.

Í 1996 kom út spennandi skaldsøga eftir Jytte Borberg, *Verdens Ende*, á forlagnum Munksgard-Rosinante. Bókin byggir á gátuførar og brotsmálakendar frásagnir um týskarar, ið seta seg niður á oynni Floreanu í 1929.

#### Oljudálkingin í januar 2001

Tann 16. januar í 2001 fór tangaskipið "Jessica" á land nær havnina við Puerto Baquerizo Moreno á oynni San Cristobal. Umborð vóru uml. 1000 tons av olju (2/3 dieselolja og 1/3 tungolja). Meginparturin av hesi olju lak út í havið tær komandi tvær vikurnar. Vandin fyrri herviligari umhvørvisvanlukku var stórus; men góð veður- og streymviðurskifti forðaðu hesum í stóran mun. Stórus partur av oljuni rak til havs. – Lúnsku og høvdu streymarnir á "gandaðu oyggjunum" (*Las Islas Encantadas*), ið sjómenn fyrr óttaðust nógv har um leiðir, gjørdur nú gagn. Eisini guvaði meginparturin av diesel-oljuni burtur í nógva hitanum, áðrenn hon elvdi til skaða. Við skipið og har í nánd doyðu ymisk djór so sum sjóleyvur, pelikanir, súlur, fiskur, igulker, umframt reyðtarar og grøntarar á strondini. Longri burtur frá eydnaðist at forða ella tarna teim ferðandi oljublettunum at gera um seg. Nógva olja varð tikin upp úti á havi, og á strondunum beindu hjálparfólk burtur oljudálkaðan sand. Samskipanin millum stovnar, felagsskapir, ferðavinnu, fiskimenn og myndugleikir virkaði so mikið væl, at nógva oljudálkað dýr og fuglar vórðu bjargað við tað, at tey vóru viðgjørd á staðnum ella á viðgerðarstovu. Vit eiga her at minnast til, at ein oljublettur á einum sjófugli við Galapagosoyggjar (lofthiti 25-30 °C, sjóvarhiti í vatnskorpunum 20-25 °C) ikki er so vandamikil sum t.d. í Atlants-havi, har einar 10 °C er lívshættisligt fyrri ein sjófugl við kropshita umleið 37 °C. Har oljubletturin legst ár fjaðrarnar, leggjast tær so nær

13. mynd. Huldukrabbin, *Ocypode sp.*, grevur sær holur í sandstrondini, og har kann hann lættliga krógva seg. Ein dagin eydnaðist tað okkum at síggja huldukrabbar, sum runnu í sjóvarmálanum.



kroppinum, at fuglurin kólnar skjótt og kann doyggja eftir fáum tímum.

Vandin fyri at hóttafall kundi koma á tey heilt sjáldsomu dýrasløgini so sum lava-másan og galapagos-pingvinina (12. og 14. mynd), minkaði tíbeter skjótt, tí fyrirbyrgingararbeiðið gekk so mikið væl.

Oljudálkingin á Galapagos fer at vera kannað í komandi árum við atliti at vistfrøði og nøring hjá útvaldum dýrum sum til dømis hav-iguanum, sjóleyvum, lava-másam, um-framt tarum og ryggleysum dýrum. Eisini fer tilbúgvingin til líknandi vanlukkur at verða ment munandi. Føroyar – “Galapagosoyggjar í Norðuratlantshavi” – eiga at leggja sær hesi viðurskipti í geyma og fáa til vegar eina nøktandi tilbúgving, ið kann tryggja okkara náttúruutilfeingi móti líknandi ella verri oljuvanlukkum – ið *kunnu* henda, um oljan fer at renna úr havdýpinum í komandi tíðum.

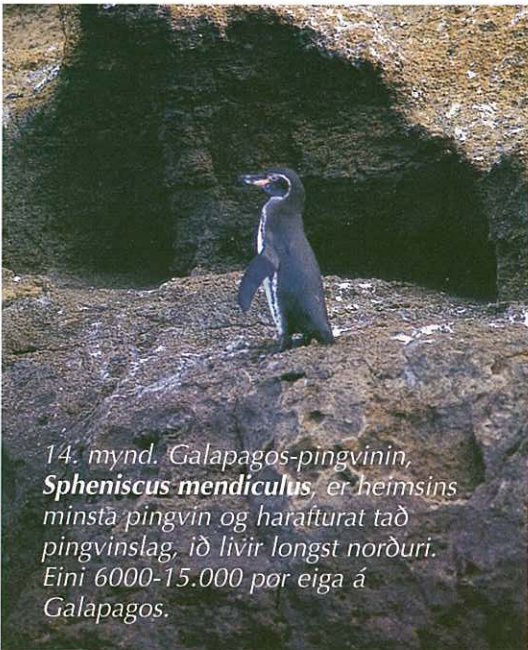
### Tøkk

Stigtakararnir til Galapagosferðina – Heidi Andreasen, Una Matras og Regin Joensen, lívfrøðilesandi, eiga tøkk uppiborna, somuleiðis Eyðun Samuelsen, lærari og høvuðsferðaleiðari. Arne Nørrevang, dr.phil., gav lívfrøðibólkinum góða frøðiliga vitan, og allir luttakarar eins og stuðlar okkara fáa somuleiðis tøkk. Ein serstøk tøkk fyri góða felagsskapin, ið eisini fataði um ferðir í Andesfjølum og Amazonas.

### Fotomyndir

Allar fotomyndir hevir høvundurin tikið, uttan 5. mynd, ið Kári Purkhús tók.

<sup>1</sup> T.e. sum bara er í hesum landinum.



14. mynd. Galapagos-pingvinin, *Spheniscus mendiculus*, er heimsins minsta pingvin og harafturat tað pingvinslag, ið livir longst norðuri. Eini 6000-15.000 pør eiga á Galapagos.

### Heimildir

Bengtson, S.A. 1982. Lavere dyr på land og i ferskvand, í: *Færernes Natur*: 123-143 (serprent úr *Danmarks Natur*, 3. útg., 12. bd.), ritstj. A. Nørrevang og J. Lundø. Politikens Forlag. København.

Bengtson, S.A. og Bloch, D. 1983. Island land bird population densities in relation to island size and habitat quality on the Faroe Islands, í: *Oikos* 41: 507-521. Munksgaard. København.

Christiansen, H.G. & Hansen, E. 1998. An Island Biogeographical Analysis of the Flora in the Faroe Islands, í: *Fróðskaparritum* 46: 17-32. Føroya Fróðskaparfelag. Tórshavn.

Galapagos Conservation Trust. Heimasíða: [www.gct.org](http://www.gct.org)

Galapagosoyggjarnar - ein lívfrøðiligur ævintýrheimur. Grein í *Dimmalætting* nr. 120, 17. okt. 1992. Tórshavn.

Jackson, M.H. 1990. *Galapagos. A Natural History Guide*. The University of Calgary Press. Calgary. Canada.

Johansen, J. 2000. *Føroysk Flora*. Føroya Skúlabókagrunnur. Tórshavn.

Joensen, J.S. & Tåning, A.S. 1970. Marine and Freshwater Fishes, í: *Zoology of the Faroes* LXII-LXIII:1-241. Høst. Keyptmannahavn.

Jørgensen, B. 2001. Naturens eget laboratorium (grein um oljudálkingina). *Politiken*, 25. jan. 2001, 2. sektion:1-2. København.

Keynes, R.D. (ritstj.) 1988. *Charles Darwin's Beagle Diary*. Cambridge University Press. Cambridge.

McClane, A.J. & deZanger, A. 1977. *The Encyclopedia of Fish Cookery*. Holt, Rinehart and Winston. New York.

Merlen, G. 1988. A Field Guide to the Fishes of Galapagos. *Ediciones Libri Mundi*. Wilmot Books. London.

Rachowiecki, R. 1989. *Ecuador & The Galapagos Islands*. Lonely Planet. Victoria, Australia & Berkely, USA.

Rasmussen, J. 1981. *Øldir og Upphav*. Emil Thomsen. Tórshavn.

Soubak, M. 1994. Dyrene er de mest nysgerrige (grein um Galapagosoyggjar). *Politiken*, 18. jan. 1994, 4. sektion: 8. København.

### Aðrar heimildir

Dagbók og uppmærkingar frá ferðini hjá høvundinum.

Munnligar upplýsingar viðv. fiskatali: Jákup Reinert, Fiskirannsóknarstovan

Fyrilestur hjá høvundinum um Galapagosoyggjar, hildin á Fiskirannsóknarstovuni 14. okt. 1992. Føroya Fróðskaparfelag og Fróðskaparsetur Føroya skipaðu fyri.

### DÁNJAL PETUR HØJGAARD

tók cand.scient.-prógv í lívfrøði og evnafrøði við Odense Universitetscenter í 1980. Arbeiðið við serritgerðini fór fram á Zoologisk Laboratorium, Universitetet i Bergen. Dánjal Petur hevir starvast á Havsbrún í Fuglafirði, har hann byrjaði royndarframleiðslu av fóðri 1981-83, og hevir síðan tá undirvíst í lívfrøði, evnafrøði og fiskivinnu við Studentaskúlan og HF-Skeiðið í Eysturoy. Í 1998 vardi hann ph.d.-ritgerð í lívfrøði á Marinbiologisk Laboratorium í Helsingør, Københavns Universitet.

Teldupostur: [danjalp@post.olivant.fo](mailto:danjalp@post.olivant.fo)



# Skyldfólk og onnur - familjan í Føroyum

*Familjan hevur stóran týðning fyri fólk í Føroyum, tó minni í dag enn fyri hundrad árum síðan. Føroyska samfelagið er nógv broytt og familjuviðurskiptini við. Familjueindin er ikki natúrlig; hon er knýtt at eini ávísari samfelagsskipan og mentan.*

Støddfrødistudentar í  
Hoydølum 1992.  
(Mynd: Jan Skæling)



**FIROUZ GAINI**  
SØGU- OG SAMFELAGSDEILDIN

Í Føroyum hevur familjan ein sera týðandi leiklut í samfelagnum, helst væl størri enn í grannalondum okkara. Her verður ikki bara hugsað um kjarnafamiljuna og húskið, tí familjueindirnar eru størri enn sum so, tá ið ommur og abbar og mammubeiggjar og onnur verða roknað uppí.

Mannfrøðingar (*antropologar*) hava tey seinastu hundrad árin granskað familju- og ættarskipanir kring allan heim, tó einamest í frumkendum samfeløgum uttan fyri Evropa og USA, har familjusambondini eru megintátturin í øllum øðrum samfelagsviðurskiptum. Stutt-orðað: tú hevur einki og ert einki uttan familjuna. Samfelag og mentan hevur á hesum fjar-

skotnu leiðum so at siga sín uppruna, ella sín frymil, í ættarskipanini. Fyrimyndin liggur í "heilagu" ættarskipanini, ið sigst ganga aftur til elstu forfedrar okkara. Hvørjar reglur eru galdandi fyri teg, hvørjar uppgávur og skyldur tú hevur, veldst alt um støðu tína í ættarskipanini.

Nógv tíð og orka varð lögð í at kanna og al-lýsa forvitnisligar og fremmandar ættarskipanir hjá tjóðarbólkum sum til dømis indiánum í Peru, inuittum í Alaska og nomadum í Iran; og í 1940-árunum var vanligt at tosa um "kinshipology", tá ið bretska mannfrøði speiliga varð umrødd av lesandi. Ættarskipanirnar hjá upprunafólkinum í Avstralia eru so fløktar og margfeldar, at ógjørligt er hjá fremmandafólki at skilja øll sambondini og allar leiklutimar

millum limirnar í ættarbólkunum. Mannfrøðingar royndu at avmynda hesar ættarskipanirnar í stórum framkomnum strikumyndum.

Eg fari nú at seta ta føroysku familjuna í miðdepilin, og harvið seta tað heimliga og kenda inn í altjóða samanberandi frásjón. Tað finst eingin natúrlig familjuskipan, allar eru líka og hóska til sína mentan og sítt umhvørvi, og tann føroyska skipanin hóskar til heimsmynd, trúgv og mentan okkara.

Djúptøknar kanningar liggja ikki aftan fyri hesa grein, men áhugi, hugmyndir og vitan viðvíkjandi ástøðiligari mannfrøði.

### Hvørji eru skyldfólk tíni?

Í Føroyum hava vit tað, ið tey lærdu kalla eina *egosentriska kognatiska* familjuskipan; tað merkir, at ættin verður roknað ígjøgnum bæði foreldur, og at tú sjálvur ert miðdepilin í skipanini. Tú ert við øðrum orðum í ætt við alla familjuna hjá pápa tínum og alla familjuna hjá móður tíni. Um øll ætt tín skal teknast í strikumynd, íkemur ein risastór, avdúkandi og fløkt skipan, sum (um nóg nágreiniliga verður farið til verka) fatar um næstan øll fólk í landinum! Sjálvandi hugsa fólk ikki um tílíkt dagliga, tí tað eru bara nøkur fá úr hesi gráu fjøldini, sum ein kennir persónliga og hittir regluliga. At ættarskipanin er *egosentrisk* merkir eisini, at nóg av teimum, sum tú ert skyldur við, hava eina familju, sum tú sjálvur ikki hoyrir til.

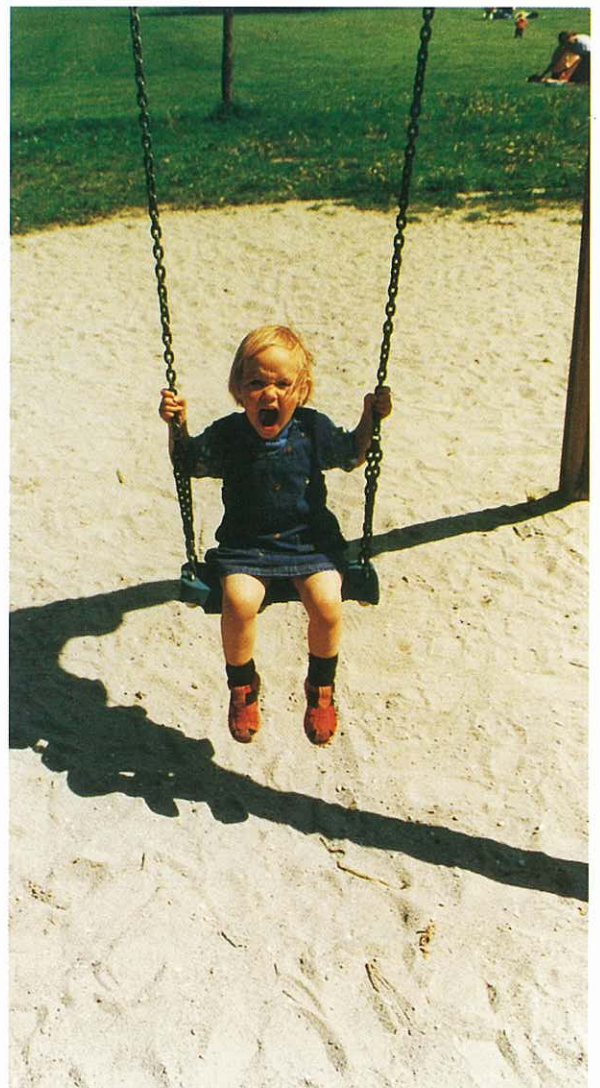
Skipanin er sum eiturkoppanót og hevði verið óhóskilig nógvastaðni í heiminum, har fólk hoyra til klanir, moities og aðrar ættarbólkar við serligum rættindum og ognum (til dømis jørð) í størri samfeløgum. Tað hevði verið ov torført at varðveitt mörkini millum teir ymsu bólkarnar í egosentriskari kognatiskari ættarskipan. Forngamli siðurin hjá kongsbóndum í Føroyum, at einans elsta barn arvar garðin, minnir um aðrar *unilinierar* ættarskipanir. Í unilinierum ættarskipanum verða arvar og ætt bara roknað ígjøgnum móður ella fadir; og foreldrini sameina ikki tvær ættir í børnunum hjá sær, men harafturímóti færa tey tvær ættir víðari! Ættin veksur ikki í unilinierum skipanum, tí mörkini millum ættirnar hvørva ikki so hvørt, sum nýggj ættarlið koma. Okkara skipan er sum eitt træ við greinum, ið vaksa út í endaloyssið, so træið verður størri og størri, men unilinierar skipanir eru sum græs, sum bara leingjast.

*Kognatiskar* ættarskipanir eru ógvuliga vanligar í nútímans vestanlandum, har ættin sum heild kann sigast at hava minni - ella øðrvísi - týðning fyri vanlig fólk. Vinir, arbeidsselagar, limir í áhugabólkum og onnur, sum hoyra til títt sosiala netverk, loysa av tann partin av familjunni, sum tú ikki kennir - ella ikki vilt kenna. Nútímans menniskjað, kanska serliga

býarmenniskjað, vil sleppa at velja frítt, hvør ið skal vera partur av tess egna netverki av kenningum og vinum. Eitt slag av einstaklingslyndi (*individualismu*) hevur loyst einstaklingin frá sterku ættarbóndunum, ið kunnu tykjast darvandi og ov ráðandi fyri tey ungu.

### Brúdleyp og nýggjur bústaður

Í Føroyum hava vit eina familjuskipan, ið minnir um hana, ið er í útjadarækjum í Norgei, Danmørk og Íslandi. Fólk kenna ikki bara foreldur og systkin síni, men hóp av øðrum skyldfólkum, sum mangan eisini búgva í grannalagnum ella í minsta lagi í sama býi ella somu bygd. Ein høvuðsorsøk til at familjurnar halda saman, er hin landafrøðiligi nærleikin, sum ger tað møguligt at hittast javnan. Annað, sum ger seg galdandi, er, at vit í Føroyum hava - samtíðis - eitt sera fram-



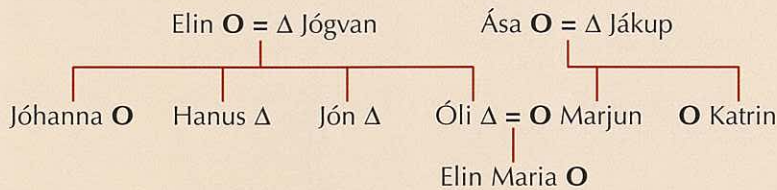
Føroysk genta í Keypmannahavn reiggjar.  
(Mynd: Firouz Gaini)

Kjarnafamilja í Seoul, Suðurkorea.  
(Mynd: Nam Kwan Soo)



**1. strikumynd.** Trý ættarlið. Elin Maria er dóttir Óla og Marjuna, og er systir Jákup.

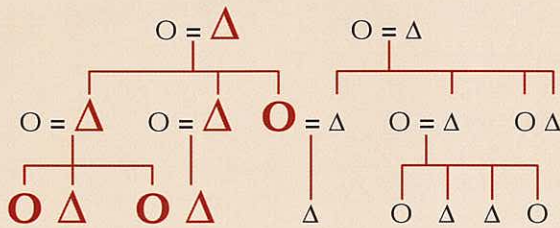
Í eini kognatiskari ættarskipan, sum ta vit hava í Føroyum, er Elin Maria skyld við allar persónarnar á strikumyndini. Men fleiri fólk á myndini eru ikki skyld, sum t.d. Jóhanna og Katrin.



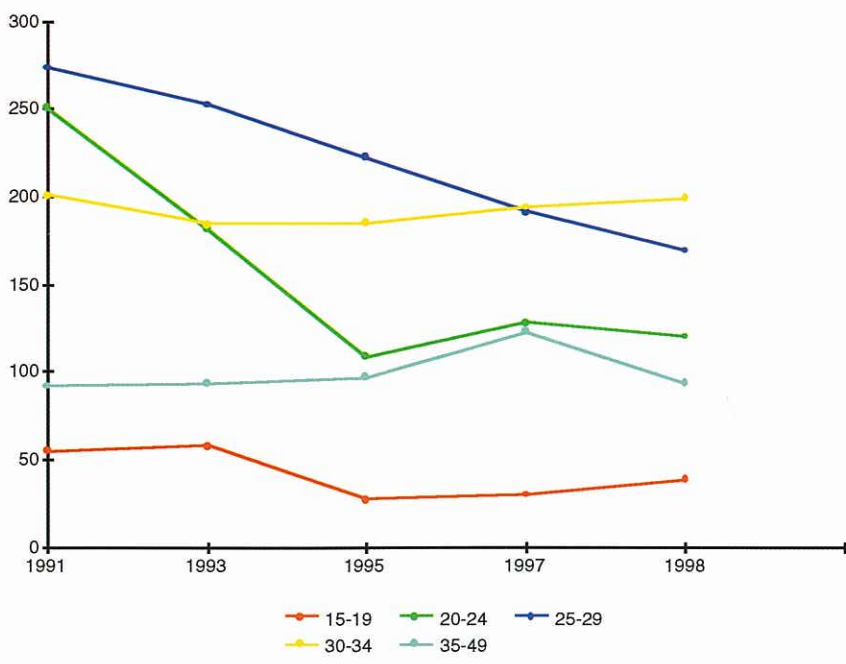
Δ = maður, O = kvinna

"Javnt við" í strikumyndini merkir, at tey eru gift. Ein vatnrætt strika, ið knýtir fleiri fólk saman úr neðra, merkir, at tey eru systkin.

**2. strikumynd.** Ein patrilineier ættarskipan. Tey stóru symbolini í myndini er tey, sum hoyra til somu patrilineiu.



**3. mynd. Børn fødd á lívi eftir aldri á móður**



komið og fjøltáttað samfelag og forngomlu siðbundnu bóndamentanina, ið hevur djúpar røtur í fólkinum.

Tað eru ikki bara smá og fjarskotin samfeløg í Evropa, ið hava varðveitt tey sterku ættarbóndini. Í býlingi í East London, Bethnal Green nevndur, er gerandisdagurin als ikki so, sum fólk flest ímynda sær stórbýarlívið. Stórhúskið – tað eru eini trý ella fyra ættarlið, umframt mammusystur, -beiggjar og onnur – hevur sera stóran leiklut í sosiala lívinum hjá íbúgvunum í Bethnal Green. Ein kvinna í býlinginum, sum minnir nógv um føroyska bygd, sigur soleiðis: "Strangers are all right but you prefer your own every time ... (and) ... all my family gather at Mum's every Saturday afternoon ..." (Young & Willmott 1957: 49-51). Tey ungu á økinum finna saman, giftast, flyta inn í íbúð í somu gøtu sum foreldur hennara ella hansara og vitja foreldrini dag og dagliga. Bethnal Green er ein lítil bygd í stórbýnum, og líknandi dømi eru í øllum stórbýum.

Tá ið brúdleyp er, og familjur koma saman, minna Bethnal Green og føroyskar bygdir eisini nógv um hvør aðra. Nógvir gestir verða bodnir, og týðiligt er at síggja, at tað eru tveir stórir bólkar, ið ikki kenna so nógv hvør til annan. Familjan hjá brúðrini og brúðgóminum sita ofta hvør sær, og prátið við borðið gongur í stóran mun fyri seg í familjunum hvør sær.

Hvussu stóran týðning familjan hevur í Føroyum, sæst tá ið brúdleyp, barnadópur, rundur føðingardagur, jarðarferð og líknandi hendingar eru fyri. Fólk úr øllum ættum koma til hátíðarhald í ættini, og oftani hava gestir ferðast ta longu leið úr fremmandum londum fyri at vera við. Eitt brúdleyp við fleiri hundrad gestum er ikki óvanligt í Føroyum, men í grannalondunum á meginlandinum eru brúdleyp í hesari stødd verulig undantøk, ið tey kongaligu fyri tað mesta standa fyri. Tað er ov dýrt hjá teimum at halda eina slíka stóra veitslu, og familjurnar eru harumframt spjaddar bæði landafrøðiliga og reint mentanarliga.

Tá ið útboðið av íbúðum er sera avmarkað í Føroyum, og húsini eru ov dýr hjá ungum hjúnnum at keypa, so er vanligt, at tey nýgiftu búgva heima hjá foreldrunum at øðrum hjúninum ta fyrstu tíðina. Eru tey heppin, so er ein kjallaraíbúð, ið tey kunnu leiga í húsnum hjá foreldrunum. Harvið er vanligt, at eini trý ættarlið – um ungu hjúnini hava børn – búgva undir somu lon, og ommur og abbar síggja á tann hátt nógv til ommu- og abbað børnini. Sjálvandi er hetta ein grov algilding, men tað sigur nakað um føroyska samfelagið. Í Danmørk flyta tey flestu heimanífrá, tá tey eru umleið átjan ára gomul, annars halda fólk at okkurt bílar teimum. - Tá ið flutt varð í egin hús í Føroyum, so stóðu tey fyrr ofta beint við barn-

dómsheimið hjá honum ella henni, - júst sum í Bethnal Green. Í dag er ikki líka lætt at velja, hvar ið húsini skulu standa, serliga ikki í Havn.

Føroyskar gentur fáa børn í yngri aldri enn gentur í grannalondum okkara. Aðrastaðni verður nógv skrivað og tosað um tær avleiðingar, ið tað hevur við sær at fáa barn í sera ungum aldri: spiltar yrkismøguleikar, fíggarligar útreiðslur, avmarkaða frítíð, at vera bundin og so framvegis. Ein møgulig orsök til munin á áskoðanini hesum viðvíkjandi millum Føroyar og grannalondini er, at møðurnar at teimum ungu mammunum stuðla børnunum og ommubørnum sínum, so at unga mamman ikki stendur hjálparleys og einsamøll við sínum pinkubarni. Ofta hjálpir familjan hjá pápanum eisini til, so at alt lagar seg væl.

Nakað annað er, at móttøðan ímóti fosturtøku sum heild er sterkari í Føroyum enn í grannalondunum, serliga av átrúnaðarligum orsökum. Tað er eisini ein lögfrøðiligur spurningur, tí lógirnar fyri fosturtøku eru strangari og øðrvísi í Føroyum enn í grannalondunum.

Í Føroyum eru nógv ungar møður og ommur; men munir eru eisini innanoyggja, millum bygdur, og millum bygdurnar og Tórshavn, á aldrinum á gentunum, tá ið tær fáa barn fyrstu ferð.

### Skyldskapur er meira enn lívfrøði

Í Evropa og Norðuramerika verður ótrúliga nógv lagt í blóðbandið, tá ið familjan verður umrødd. *Konsangvin* bond (ið tey flestu kendu familjuástøðini hava sum upphavsstöði) fevna aðrastaðni bara um ein lítlan part av øllum tí, sum snýr seg um familju, ætt og foreldrauppgávur. Uppgávur í samband við sosialisering og uppfostran av børnum eru ikki altíð avmarkaðar til lívfrøðiligu foreldrini at børnunum. Goody sigur, at uppgáurnar hjá foreldrinum eru í stuttum: prokreatión og uppfostran av børnunum, og at fáa tey at vaksa upp til at virka væl í gerandisdegnum (1982: 7). Foreldrini hava ein sera týðandi leiklut fyri sosialiseringina, útbúgvingina og moralitetin hjá børnunum. Men, sigur hon, hesar uppgáurnar skulu ikki neyðturviliga loysast av *einum foreldrum*, hóast tað er tann mest algongda siðvenjan. Í sera nógvum samfeløgum eru tey lívfrøðiligu og samfelagsligu foreldrini ikki tey somu fólkini. Hvør ið skal taka sær av hvørjari uppgávu viðvíkjandi uppfostran og sosialisering av børnum veldst sostatt nógv um ta lögfrøðiligu og moralsku siðvenjuna í samfelagnum. Hesar siðvenjur hava við rættindi *in personam* (í persónum) at gera.

Í Evropa eru vit von at síggja foreldraleiklutin sum ein leiklut, ið fyrimyndarliga fatað, tey lívfrøðiligu foreldrini hava. Vegna hesa áskoðan hava vit eisini lyndi at síggja hesa støðuna

### Familja og bústaður. Orðafrágreiðingar:

Eksogami:	<i>Regla um, at hjúnabandið skal fara út um ættarbólkin hjá tær.</i>
Endogami:	<i>Regla um, at hjúnabandið skal haldast innan fyri ættarbólkin hjá tær.</i>
Avunkulat:	<i>Ættarsambandið mammubeiggi – systursonur.</i>
Virilokal (patrilokal):	<i>Tey nýgiftu flyta inn í húsini ella til bygdina hjá familjuni hjá manningum.</i>
Uxurilokal (matrilokal):	<i>Tey nýgiftu flyta inn í húsini ella til bygdina hjá familjuni hjá konuni.</i>
Utrolokal:	<i>Tey nýgiftu velja sjálv, um tey skulu búsetast hjá henni ella honum.</i>
Dupultan uppruna:	<i>Ættarskipan, har bæði matrilinierar og patrilinierar grundreglur eru galdandi, men verða hildnar fyri seg (mótsett kognatiskum skipanum).</i>
Kognatisk ættarskipan:	<i>Tað sama sum bilateral og konsangvin ættarskipan. Ættarlinjan gongur bæði í kall- og kvennlegg.</i>
Unilinier ættarskipan:	<i>Ættarlinjan gongur antin í kvennlegg ella kalllegg.</i>
Matrilinier ættarskipan:	<i>Ættarlinjan gongur í kvennlegg. Í matrilinierum skipanum hoyra kvinnurnar og børn teirra (bæði kynini) til somu ættarlinju. Menninir hoyra til ættarlinjurnar hjá møðrum sínum og eru harvið, strangliga fatað, ikki skyldir við síni egnu børn.</i>
Patrilinier ættarskipan:	<i>Ættarlinjan gongur í kalllegg.</i>
Klassifikatorisk ætt:	<i>Nýtsla av somu (ættarbands-) hugtøkum fyri ymsar persónar úr sama bólki (grundað á aldur, kyn o.s.fr.), ofta uttan tilvísing til lívfrøðiliga ættarbond.</i>
Kross-systkinabørn:	<i>Børnini hjá mammubeiggjum og pápasysturum. Børnini hjá mammubeiggjum eru tíni matrilateralu kross-systkinabørn, og børnini hjá pápasysturum eru tíni patrilateralu kross-systkinabørn.</i>
Paralell-systkinabørn:	<i>Børnini hjá pápabeiggjum og mammusysturum.</i>

sum *natúrliga* og alneyðuga. Tó, vísir tað seg, kunnu onnur skyldfólk (ella vinir/staturin) eis-

## Fólkið skipað eftir borgarastøðu:

	1977	1991	1993	1995	1997	1998
ógift	22310	24912	23461	22188	23004	23439
gift	17302	18690	18190	17473	17402	17441
skild	437	1250	1259	1260	1393	1455
einkju-	1920	2392	2417	2437	2463	2482
tilsamans	41969	47244	45317	43358	44262	44817

	1977	1991	1993	1995	1997	1998
ógift	53,2	52,7	51,8	51,2	52	52,3
gift	41,2	39,6	40,1	40,3	39,3	38,9
skild	1	2,6	2,8	2,9	3,1	3,2
einkju-	4,6	5,1	5,3	5,6	5,6	5,5

ini taka sær av ymiskum foreldrauppgávum. Undir vanligum umstøðum veit ein tó, alla staðni í heiminum, hvørji tey lívfrøðiligu for-eldrini at børnunum eru.

Hvussu viðurskiftini millum børn og foreld-ur eru skipað, veldst nógv um mentanina og samfelagsskipanina, og tey kunnu broytast nógv ígjøgnum tíðina. Í vesturheiminum, einamest í USA, verður uppfostran (*nurturance*) fatað sum nakað, ið hevur samband við kærleika, nærleika og samstarv, í mótsøgn til kappingina og marknaðarkapitalismuna í stór-samfelagnum. "Familjan" verður sostatt ein symbolskur mótsetningur til arbeiði. Tað er alt annað enn alheimsligt, tí samfeløgini og lívs-korini eru so ymisk í teimum ymsu londunum.

Í vesturheiminum ganga børn og ung á almennum ella privatum stovnum, ið geva børnunum yrkisliga uppfostran og undirvísing. Harvið hevur markið millum tað, sum er privat/heimligt og tað, sum er alment/formligt, eisini flutt seg. Tað er partur av nútíðargeringini av samfelagnum.

## Børn fødd á lívi eftir aldri á móður:

	1991	1993	1995	1997	1998
15-19	55	58	27	30	39
20-24	251	182	109	128	120
25-29	274	253	223	191	169
30-34	201	184	185	194	199
35-49	92	94	97	123	94
tilsamans	873	771	641	666	621

## Veruleiki og fyrmyndir

Ættarbond og familja í einum evropiskum samfelag, har kjarnafamiljan er tann (al-menna) mentanarliga fyrmyndin hjá fólki, er als ikki bara tryggileiki, kærleiki og hugni inn-an fyri autonoma felagsøkið hjá familjuni, ið við veggjum og vindeygum halda tað ópersón-liga kapitalistiska samfelagið úti. Í veruleikanum eru sambondini fløktari enn so, og skyld-skaparbondini hava ikki alt at siga – heldur ikki í Føroyum.

Frástøðan millum mentanarligu fyrmynd-ina fyri familjusambondini og tey sambond, sum síggjast í føroyska veruleikanum, er rætti-liga stór. Vit noyðast, sum Goody sigur, at síggja familjuna í einum størri samfelagshøpi. Annars kunnu vit ikki rættiliga skilja, hvussu uppvøxturin og sosialiseringin av børnum verður skipað. Til dømis verður umleið ein triðingur av øllum børnum í Føroyum føddur uttan fyri hjúnarlag í dag. Tað er ikki nøktandi at seta mótsetningar upp (familja-samfelag, privat-alment, moralur-reglur), tí teir siga lítið og einki um viðurskiftini og loysnirnar í øðrum samfeløgum og øðrum tíðarskeiðum. Familjan broytist við samfelagsskipanini, og kjarnafam-iljan verður ofta sett í samband við ídnaðar-samfelagið, ið so líðandi er við at fara í søg-una, avloyst av einum alheimsligum vitanar-samfelag við nýggjum samskiftismiðlum.

Vónandi fara familjuviðurskifti í Føroyum at verða granskað meiri, tí tað er eitt áhugavert granskingarøki, sum hevur nógv stórri týðning, enn nógv geva sær far um

## Fødd á lívi, í hjúnalagi og uttan fyri hjúnalag:

	1981	1985	1989	1993	1997	1998
í hjúnalagi	753	760	946	771	666	621
uttan í. hjún.	228	266	383	317	313	

## Heimildir:

Árbók fyri Føroyar. 1995, 1997, 1999. Hagstova Føroya (Øll hagtølini eru úr Árbók fyri Føroyar)

Goody. 1982. *Parenthood and Social Reproduction. Fostering and Occu-pational Roles in West Africa*. Cambridge University Press, Cambridge

Eriksen, Hylland. 1993. *Små steder – store spørgsmål*. Universitetsforlag-et, Oslo

Young & Willmott. 1990 (kom út fyrstu ferð í 1957). *Family and Kinship in East London*. Penguin Books, London

## FIROUZ GAINI

er útbúgvinn sosialantropologur við søgu og landalæru sum hjágrein-um á Universitetet i Oslo og á Københavns Universitet. Hann hevur verið blaðstjóri á tíðarritunum Fjølmi og Braga (1998-2000). Síðan august 2001 hevur Firouz verið ph.d.-stipendiatur á Søgu- og sam-felagsdeildini á Fróðskaparsetri Føroya. Granskingarverkætlan hans-ara er um ungdómsmentan í Havn.

Teldupostur: [firouz@setur.fo](mailto:firouz@setur.fo)



# Hárprónur



OSVA OLSEN  
FÓLKALÍVSFRØÐINGUR

At goyma hárlökk handan glas og rammu saman við fotomynd av honum ella henni, sum hárið er klipt av, er vælkent fyrbrigdi.

Siðurin at gera prýðisgripir av mannhári er hinvegin minni kendur. Óvist er, hvussu gamalt handverkið er, men úr 17. øld eru varðveittir hárpýðisgripir úr fleiri evropiskum kongshúsum, eitt nú tí danska. Í 17. og 18. øld vóru tað mest aðalsfólk, sum høvdu prýðisgripir av mannhári, men í 19. øld gjørdist móti at nýta tílíkar prýðisgripir, eisini í lægri samfelagsstættum.

Tíðliga í 19. øld var tørvur á gulli og gimsteinum í Evropa, og samstundis sótu nógva staðni hárkollamakarar, sum høvdu lítið og einki at gera, tí tað var farið av móta at nýta stórar hárkollar. Í staðin fyri at snara lykilin um, fóru fleiri teirra undir at gera prýðisgripir av mannhári. Kapping millum hárkollamakarar og tørvurin á gulli og gimsteinum vóru við til at økja um eftirspurningin á hárpýðisgripum. Í Danmørk fóru fleiri gullsmiðir undir at gera prýði við mannhári, men fleiri danir keyptu hárpýði frá ferðandi kvinnum úr Våmhus í svensku Dølunum. Kvinnur úr Våmhus ferðaðust runt á bygd í grannalondunum, keyptu hár frá fólki og buðu seg fram at gera prýði.

Fyrst í 20. øld varð minni vanligt við hárpýðisgripum, og mitt í farnu øld var vitanin um handverkið um at doyggja burtur. Men onkur livdi, sum enn dugdi, og í lítlu kommununi Våmhus eydnaðist at halda lív í handverkssiðinum. Fleiri ungfólk hava seinnu árin lært handverkið, og mett verður, at tey í dag eru umleið 100 fólk við tilknýti til Våmhus, sum duga at gera hárpýðisgripir.

Í Føroyum vóru eisini hárpýðisgripir nýttir í 19. øld, og á Føroya Fornminnissavni eru nakrir slíkir varðveittir. Á klædnaframsýningini í Brekkutúni 6 í Hoyvík verður vístur fram prónur gjørdur úr gulli og mannhári. Sigga Maria Tummasardóttir, fyrra kona Nólsoyar-Páll, skal hava átt prónin og staðið brúður við honum. Sigga Maria giftist 19. september 1798, men doyði bert 23 ára gomul 24. okto-



ber 1800. Sigga Maria og Páll áttu eina dóttur, Súsonnu Malenu, sum gjørdist bóndakona í Lamba. Fornminnissavnið fekk hárpónin úr Lamba í 1930.

Fleiri hava skrivað um siðin at gera hárpýðisgripir, og móguleiki er eisini at nema sær størri kunneika um handverkið á alnetinum. Anna Sparr er ung kvinna, sum bæði evnar hárpýðisgripir til og selur teir, og samstundis hevur hon skrivað eitt sindur um evnið. Tað er til skjals á slóðini: [www.sparr.dk](http://www.sparr.dk)

*Prónur úr gulli og mannhári. Sigga Maria Tummasardóttir, fyrra kona Nólsoyar-Páll, skal hava átt prónin og staðið brúður við honum.  
(Mynd: Halden Joensen)*

OSVA OLSEN

er granskingsstipendiatur á Føroya Fornminnissavni.

# Sloppin alilaksur millum villa laksin í sjónum

*Kanningar vísa, at alilaksur, ið onkursvegna er sloppin úr alibrúkum, ferðast út á uppvakstrarøkið hjá villum laksin norðan fyri Føroyar. Her verður nomið við, hví og hvussu alilaksur sleppur úr alibrúkum, og hvussu nógvur laksur sleppur. Eisini verða møguligar ávirkanir, hann hevur á villa laksin, viðgjørdar.*



JAN ARGE JACOBSEN  
FISKIRANNSÓKNARSTOVAN

## Samandráttur

Havøkið norðan fyri Føroyar er týðningarmikið føði- og uppvakstrarøki hjá laksin, tá ið hann er farin úr áunum út á hav. Kanningar vísa, at sloppin alilaksur er millum villa laksin í sjónum. Lutfallið av rýmdum alilaksi í laksafiskiskapinum var minni enn 5% fram til 1988. Tá byrjaði nøgðin at vaksa, og í 1990 varð mettt, at umleið 40% av veiðuni norðanfyri var sloppin alilaksur. Seinnu árin er lutfallið minkað niður í umleið 25%. Mettt verður, at tveir triðingar av laksin fingnir í firðum og áum í Føroyum eru sloppin alilaksur. Um alilaksur fer niðan í ána at gýta og blandast við villa laksin, kann tað hótta villa laksin, og hann kann tá gerast verri fyri vegna íleguþblanding av alilaksi. Alilaksur kann eisini bera smittu og laksalýs við sær til villa laksin.

## Lívfrøði hjá villum laksin

Laksur (*Salmo salar* L.) gýtir um heystið í áum, og í Føroyum gýtir villi laksurin vanligar um mánaðarskiftið oktober-november. Rognafisk-

urin grevur eina kullu í hóskandi eyrbotn í áni, og har verða rognini gýtt og gitin. Rognkornini liggja nú væl fjald niðri í áarbotninum. Tey verða vanligar klakt í februar, men yngulin verður liggjandi niðri í eyrinum, til hann er búgvinn at fara at leita sær føði einaferð í mars-apríl mánað. Maðkapirran livir so í áum og vøtnum, til hon gerst nógv stór at búnast til smolt og kann leita út á hav at søkja sær føði. Í Føroyum verða tær flestu maðkapirrar smolt, tá ið tær hava verið 3 ár í áni. Hvussu langa tíð tað tekur hjá maðkapirruni at búnast til smolt, veldst fyrst og fremst um, hvussu livilíkindini eru í áni, men eisini um ættarþrengdi í búfjöldini (*populatióini*). Norðanfyri, har kalt er, eitt nú norðarlaga í Russlandi, Íslandi og Norðurnoregi, kann tað taka upp í 6 ár, mer maðkapirran kann verða smolt eftir einum ár í flógvari áum í t.d. Írlandi og Fraklandi. Maðkapirrunar, sum koma undan, kanna sær eitt ávíst øki í áni at vera í. Koma aðra maðkapirrar inn á økið, verða tær alt fyri eit riknar burtur, og tí ber ein á bert eitt ávíst ta av maðkapirrum, uttan mun til hvussu nógv yngul kemur undan ella verður slept í ána

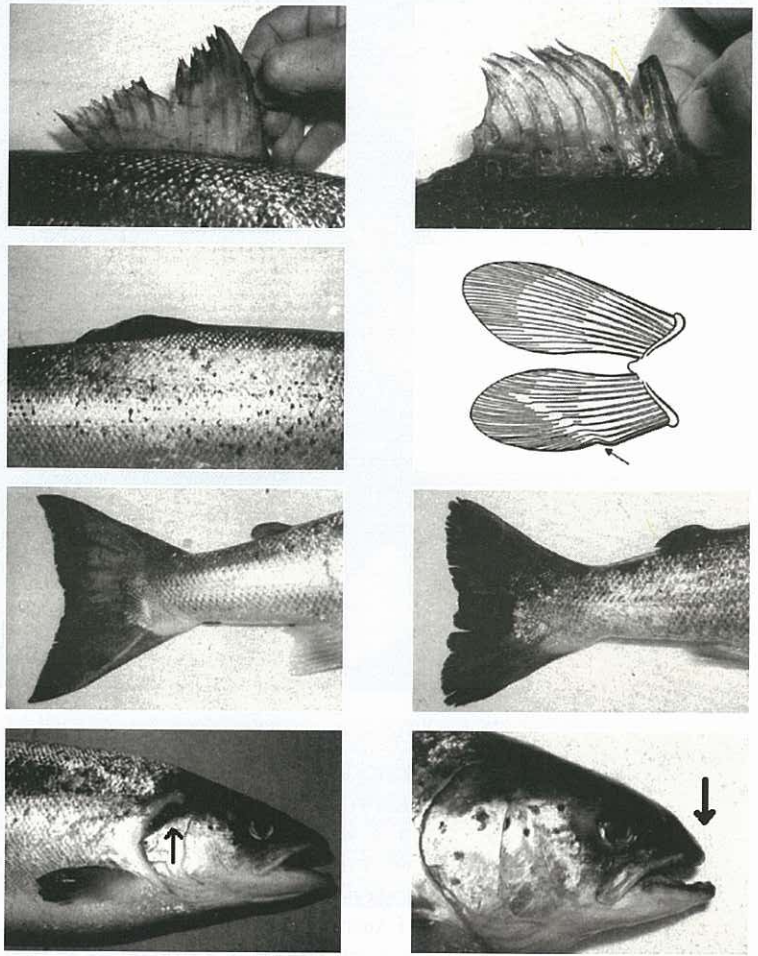
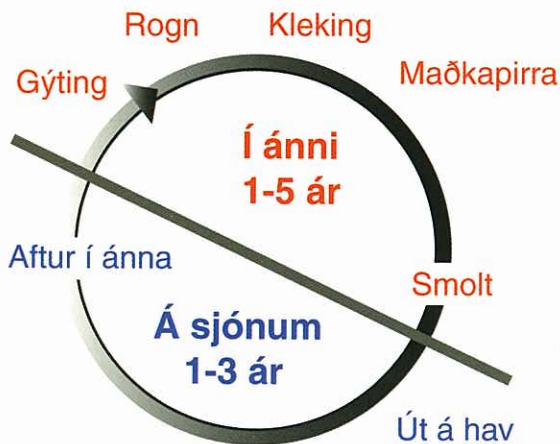
Hvussu mong smolt, ein á kastar av sær, veldst millum annað um, hvussu stór hon er, skapið á ánni, hvussu flótt vatnið er, hvussu nógvur gróður er í ánni og hvussu mong hóskeilig pláss eru at fjala seg í.

Maðkapirran gerst sjóbúgvíð smolt um várið og fer tá beina kós út á hav (sí Lívsringrás). Úti á havi, har væl meira er av føði, veksur laksurin væl skjótari enn í ánni. So at siga allur villur laksur í Føroyum kemur aftur í ánnu at gýta, haðan hann kom sum smolt, tá ið hann hevur verið ein vetur úti á havi. Hann er tá vanliga 50-65 cm og vigar 3-5 pund. Laksar, sum viga úr 8 upp í 15 pund, hava gingið á biti úti á havi í góð tvey ár, áðrenn teir búnast at gýta og leita inn móti ánunum. Einstakir slíkir fiskar verða veiddir av føroyskum sílaveiðimonnum her hjá okkum, men meginparturin av størri fiskinum hevur sín uppruna í størri áum í grannalondum okkara. Teir heilt stóru laksarnir, ið stundum verða veiddir, og sum kunnu viga upp í 13 kg, hava gingið á biti 3 ár úti á havi, áðrenn teir fyrstu gýta. Tá ið tað snýr seg um aldur á laksi, verður gjørdur munur á áaraldri og sjóaldri; tað eru ár í ánni og ár á sjónum.

#### Hvussu til ber at skilja ímillum alilaks og villan laks?

Villur laksur er oftast vakur á at líta, allar fjaðrarnar eru heilar, og hann er blankur, men alilaksur hevur oftast slitnar ella vanskaptar fjaðrar. Fjaðraslit á alilaksi er vanligt, serliga er ryggfjøðurin slitin niður í ein bøkil, og eisini er onnur ella báðar uggaðfjaðrarnar slitnar. Tað kemst millum annað av biti, ella av at alilaksurin kemur í netið, meðan hann melur runt í ringinum, og av handfaring. Sjúka kemur ofta í fjaðrarnar, har tær eru slitnar, og arrini verða verandi. Somuleiðis er gronin á alilaksi ofta slitin av netinum, serliga yvirkjafturin. Eisini

*Lívsringrás hjá laksi í Norðuratlantshavi. Skilt verður ímillum tíðina í ánni og á sjónum.*

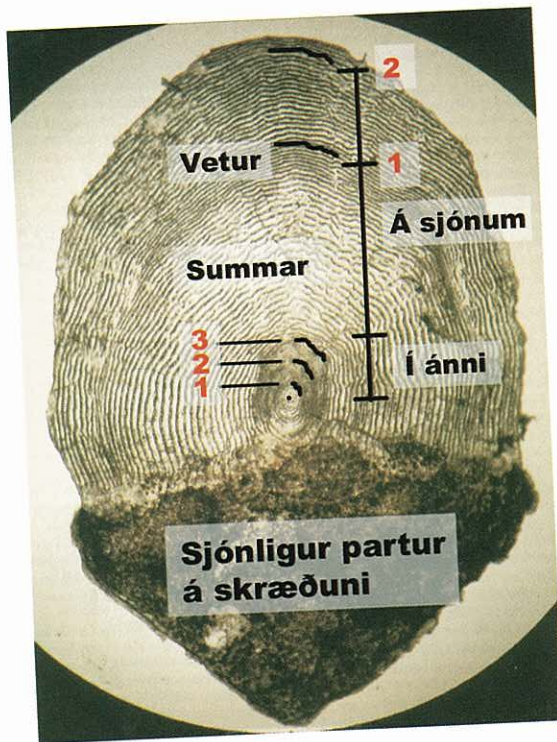


1. mynd. Ytru frámerki, ið vísa, at tað er laksur úr einum alibrúki (Mynd: R.Lund, Noregi).

hevur alilaksur stundum stytta táknilok. Hesi sjónligu frámerki hvørva ikki, sjálvst um alilaksurin sleppur og hevur svomið millum villa laksin úti á havinum í longri tíð. Hvussu sjónlig og ógvislig hesi frámerki gerast, er tongt at, nær alilaksurin sleppur. Jú seinni í lívi sínum alilaksurin sleppur, jú sjónligari eru frámerkini. Um smolt sleppur út á hav úr eini smoltstøð, sæst sjáldan nakað ytri tekin, at hetta er sloppin alilaksur, og tá verður roðslan kannað í sterkari sjóneyku fyri at meta um upprunan.

Tal á skrubb í laksaskræðuni er fast frá byrjan, og tí veksur roðslan við somu ferð sum laksurin. So hvørt sum fiskurin veksur, leggjast ringar uttast á rondini á hvørjum skrubb, og teir kallast vakstraringar (*circuli*). Um summarið, tá ið áin, vatnið ella sjógvurin er heitari, er vøxturin oftast góður, og tá gerast vakstraringarnir størri. Vetraringarnir gerast tættir vegna minni vøxtur. Teir síggjast tá sum eitt breitt myrkt band sett saman av fleiri tøttum

2. mynd. Skrubb av villum laks. Væksturinn í ánni er innari parturinn, og uttari parturinn er væksturin á sjónum. Hesin laksurinn hefur verið trý ár í ánni og tvey ár á sjónum, og hann er helst finginn seint um veturinn. Ovari parturinn av skrubbinnum, ið vísir vakstrarlagið, liggur í skræðuni, og niðari parturinn kemur undan. (Mynd: D.Hay, Skotlandi.)



vakstrarlingum, ið kallast ein árringur (*annuli*). Tað kann berast saman við árringarnar, vit síggja í kappaðum viðarbulum. Tá ið sjóbúgvíð smolt kemur út í ósan, broytist føðin frá flogkyktum og ormverum til smá krabbadjór í sjónum. Hetta skiftið ger, at væksturin steðgar eitt sindur á, samstundis skal smoltið skifta frá at vera í vatni til at tola sjógv. Eisini hetta tekur nakað av orkuni og vækstrinum. Av hesum gerst eitt myrkt band í roðsluni ta fyrstu tíðina, eftir at smoltið er komið á sjógv. Tá ið smoltið er komið undan á sjónum, er væksturin nógvar ferðir størri enn í ánni, av tí at nógvar meira føði er í sjónum. Hetta skiftið sæst aftur í roðsluni sum víðir vakstrarlingar. Í sjóneyku ber tí til at gera av, hvussu nógvar ár laksurinn var

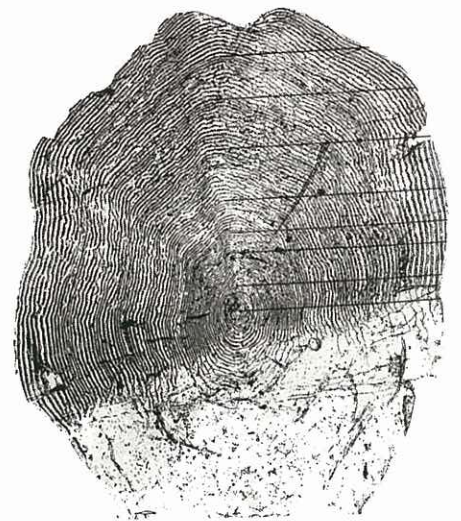
í ánni, áðrenn hann fór út á hav, og hvussu nógvar vetrar, hann hevur verið á sjónum. Sama vakstrarlag er í laksanytrum, men tær eru tó smáar og tí illa nýtiligar til hetta endamál.

Smolt úr eini smoltstøð verður antin slept í ringarnar um heystið eftir einum sumri ella á vári sum veturgamalt smolt. Um hugt verður at roðsluni í sjóneyku, sæst, at smoltið ikki fær nakran árring í vatni. Heldur ikki sæst nakað týðiligt band, tá ið smoltið varð sett í ringarnar á sjónum. Tað kemst av, at alda smoltið er størri enn villa smoltið, tá ið tað fer á sjógv, og tí tolir betur skiftið úr vatni í sjógv. Harumframt fær tað alifóður alla tíðina og skal tí ikki skifta slag av føði, og ikki minst – tað fær ivaleyst av føði og veksur tí væl, bæði í vatni og í sjógv. Vakstrarlingarnir í roðsluni á alilaksi eru tí rættiliga víðir longu frá byrjan, og summer- og vetrarringar eru mest sum eins. Sostatt ber til at gera av, um ein laksur er aldur ella villur, bert við at hyggja at roðsluni í sjóneyku. Um alilaksur sleppur og fer út á hav millum villa laksin, veksur hann sum tann villi laksurinn, eisini roðslan, men lívssøgan frammanundan liggur tó goymd innari í roðsluni.

### Hví og hvussu sleppur alilaksur úr aliringunum?

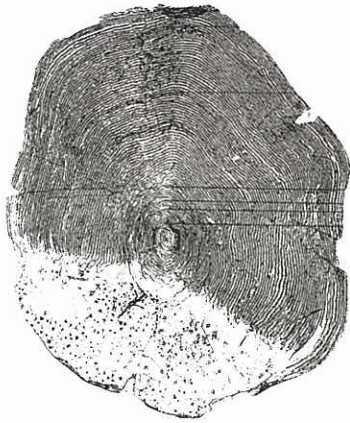
Alilaksur sleppur úr aliringunum av fleiri orsøkum, og skiljast kann ímillum orsakir elvdar av náttúruni og av monnum. Náttúrutreytaðar orsakir eru illveður og t.d. kópur, men orsakir av mannaávim kunnu vera ymisk óhapp, vantandi viðlíkahald, ið ger, at nótin ella ringurinn ferst í ótíð, og at ringarnir ikki eru nóg væl gjordir. Aliringar kunnu eisini verða ásigldir. Um nógur fiskur doyir vegna sjúku, og froskmenn ikki megna at taka allan tann deyða fisk-

3. mynd. Tvey skrubb. Skrubbíð vinstrumegin er av villum laks, og hitt er av alilaksi. Hjár villum laks er týðiligt skifti millum væksturin í ánni (innari tættari ringarnir) og á sjónum. Væksturinn hjá alilaksi er meir ella minni tann sami frá byrjan, og tí eru ikki nógvar serlig frámerki at síggja á skrubbinnum høgrumegin (Skrubb frá R.Lund, Noreg).



Vanliga missir laksur nakað av skrubb gjögnum lívið, og hesi skrubb veksa aftur úr rótini í skræðuni. Tá ið mist skrubb veksur aftur, síggjast vakstrarringar bert frá tí degi, vøxsturin byrjar aftur. Tí sæst ikki vakstrarlagið undan missinum. Alilaksur missir nógv fleiri skrubb enn villur

laksur, og tí hevur sloppin alilaksur fleiri skrubb, ið eru skift út, enn villi laksurin. Lutfallið av mistum og nývaksnum skrubb gevvur tí eina ábending, um laksurin er handfarin í alibrúki ella ikki.



4. mynd. Trý skrubb, ið øll eru vaksin aftur, eftir at fyrra var mist. Skrubbðið til vinstri varð mist í ánni, og skrubbðið í miðjuni varð mist, tá ið fiskurin fór út á hav sum smolt, og skrubbðið høgrumegin varð mist á sjónum (Skrubb frá R.Lund, Noreg).

in upp, kann ringurin søkka ella nótin skrædna undan. Herverk kann eisini koma fyri. Uttan mun til hví og hvussu alilaksur sleppur úr alibrúkunum, so síggjast nógvir av teimum aftur inni við land ta fyrstu tíðina aftaná. Tá ein tíð er fráliðin, fara teir út á hav og eru tá millum villa laksin. Hjá okkum er illveður størsta orsøkin til, at alilaksur sleppur. Í illveðrinum á jólum 2001 sluppu umleið 200.000 laksar, og fyrst í mars 2002 fóru fleiri ringar fyri skeytið í brimi, og aðrir 600.000 alilaksar sluppu. Tað svarar til eini 1.000 tons. Hetta er ein triðingur av heildarveiðuni av villum laks í øllum Atlantshavi.

Eitt hugskot kundi verið at loyvt einum tíðar- og økisavmarkaðum fiskiskapi við gønum eftir rýmdum alilaksi, fyri at hann ikki skal fara millum villa laksin í sjónum ella fara niðan í áirnar. Hesin fiskiskapur skuldi verið nærhendis alibrúkinum, har fiskurin slapp, og kundi vart í einar trýggjar til fyra vikur aftaná. Í Noregi verður givið loyvi at fiska á hendan hátt.

Alifiskur sleppur eisini úr smoltstøðum av ymsum ávum, og laksasmolt úr kørum eru skolað út á sjógv av óhappi. Hesin alifiskur er mest at líkna við vill smolt, tá ið tey fara á

sjógv, serliga um óhapp eru seint um veturin og út á várið. Tá kann nógv av alismoltinum koma undan, og kann væntast at koma aftur sum laksur nærhendis smoltstøðini ella í áir har um leiðir.

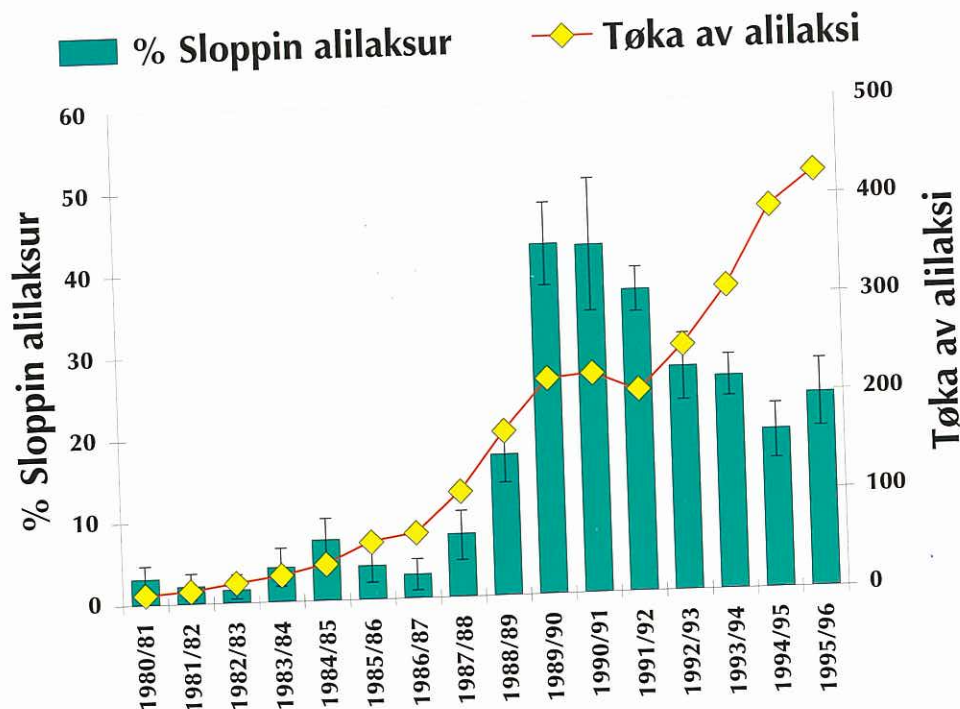
#### Hvussu nógvur alilaksur sleppur?

Tey fyrstu árin eftir at lakaalingin var byrjað í

Aliringar norðuri við Áir.  
(Ogn: Andrias Reinert)



5. mynd. Tøka av alilaksi (í túsund tonsum, reyða strikumyndin) og lutfall av alilaksi í veiðuni norðanfyri (%), bláu stabbarnir).



londunum kring okkum síðst í 70-árunum, sást lítið og einki til rýmdan alilaks í veiðuni eftir villum laks norðan fyri Føroyar. Veiðan av laks var tá rættiliga stór sammett við alingina. Í seinnu helvt av 80-árunum, tá ið alingin tók dik á seg, vaks eisini lutfallið av alilaksi millum villa laksin í veiðuni. Serliga nógv av alilaksi var í veiðuni norðanfyri í tíðarskeiðinum 1990-92 (30-40%). Væksturin í alingini steðgaði fyrst í 90-árunum. Tá komu fleiri sjúkur í alibrúkini, og alieindir vórðu lagdar saman í størri feløg. Eisini vórðu aliringarnir fluttir longri út á firðirnar, har harðari streymur er. Ferð kom aftur á alingina 1993, og í 2001 var heildartøkan í Evropa umleið 635.000 tons. Hóast vaksandi tøku minkaði lutfallið av rýmdum alilaksi í veiðuni niður í 20-25% 1995-96. Av tí at kanningarnar bert røkka aftur til 1996, fæst ikki greiða á, hvussu nógvur rýmdur alilaksur er millum villa laksin norð-

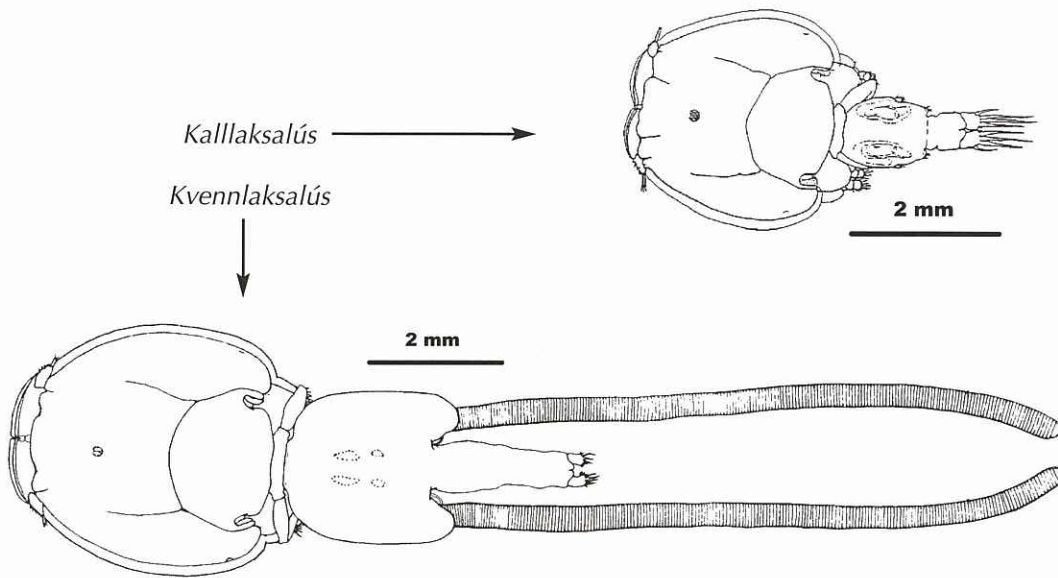
anfyri í dag. Veiðan eftir laks tók at minka í 90-árunum, í 1991 var bert eitt skip á royndarveiðu, og í 1996 steðgaði royndarveiðan. Vit vita tó, at rættiliga fitt av alilaksi er inni við land. Seinastu árin hevur nógvur alilaksur verið at fingið á firðunum, eitt nú á Skálafirði, har menn, ið fiska við stong, mettu, at tveir triðingar av laksinum vóru alilaksar. Somuleiðis verða tveir triðingar av laksinum tiknir í Leynará roknaðir at vera sloppin alilaksur, ið hevur leitað sær niðan í ósan ella niðan í ána um gýtingartíð, tá ið sílamenn taka lívfisk. Av tí at heildarnøgðin av alilaksi er so stór, samstundis sum heildarveiðan eftir villum laks í londunum kring okkum liggur á umleið 3.000 tonsum, er skilligt, at um bert fá prosent av nøgðini, ið verður tikin, sleppa, verður talið á alilaksi fleiri ferðir størri enn talið av villum laks í sjónum. Í Føroyum var tøkun í 2000 góð 30.000 tons, og metta veiðan av villum laks við tráðu var minni enn 300 laksar, ella minni enn eitt tons. Tøkan í 2001 er mett til 42.000 tons, men hvussu nógv er sloppið, er ikki nakað yvirlit yvir.

#### Hvaðan stavar rýmdi alilaksurin?

Hvagar gongur leiðin hjá alilaksi, ið er sloppin úr føroysku alibrúkunum? Merkingarroyndir norðan fyri Føroyar í tíðarskeiðinum 1993-1996, sum Fiskirannsóknarstovan hevur staðið fyri, vístu, at meginparturin av alilaksinum kemur úr norsku alibrúkum. Av tí at Noreg stendur fyri 70% av alingini í Norðuratlants-

Laksabáturin Hvítiklettur úr Hvannasundi. (Mynd: Sigbjørg Justesen)





havi, er tað kanska ikki so lægið. Hugsast kann, at ein partur av hesum alilaksi er sloppin úr føroyskum alibrúkum, og um fleiri alilaksar vórðu merktir, høvdu vit kanska fingið onkran aftur í Føroyum. Royndir vísa, at sloppin alilaksur vendir aftur til tey øki, har hann slapp. Kanningar vísa eisini, at lutfalsliga færri alilaksar koma aftur til lands, samanborið við villan laks; teir eru helst ikki líka væl skikkaðir at finna heim aftur. Lívískur hevur fyrst og fremst verið valdur at seta við, um hann veksur skjótt og búnað seint. Hesir eginleikar kunnu vera góðir í alibrúki, men ikki er vist, at ein slíkur laksur hóskar til føroysku áirnar. Tá ið sloppin alilaksur leitar inn móti landi, hevur hann ikki eina ávísa á at fara niðan í, um hann er sloppin úr einum aliringi. Hesin fiskurin gongur fram við landi, til hann gerst búgvín, og ikki fyrr enn beint áðrenn hann skal gýta, fer hann niðan í eina á nærhendis, um hann finnur eina, ið er nóg stór. Sjónbandaupptøkur vísa, at alilaksurin kann makast við villa laksinum, men tað er ikki altíð, at úrslit spyrst burturúr. Vanliga koma færri avkom undan, um alilaksur er við í gýtingini, samanborið við avkom av villum laks.

Lagnan hjá rýmdum alilaksi, eftir at hann er farin út á hav, er millum annað tongd at, nær laksurin er sloppin. Kanningar úr Noregi benda á, at um hann er sloppin um várið, koma fleiri rýmdir alilaksar aftur til økið, har hann slapp, enn um hann er sloppin aðrar árstíðir. Okkara og aðrar kanningar vísa, at av laksinum, sum gongur á biti úti á havi, koma lutfalsliga færri alilaksar aftur inn móti landi, samanborið við villan laks. Hví meira av alilaksinum doyri ella ikki finnur heim aftur, vita vit ikki.

### Møguligar ávirkanir, ið sloppin alilaksur kann hava á villa laksin.

Hvørjar ávirkanir kann sloppin alilaksur hava á villa laksin? Alilaksur, ið fer millum villa laksin, kann bera við sær ymsar sjúkur, hann hevur fingið í aliringunum, bæði virus- og bakteriusjúkur. Úti á víðum havi er ikki tann stóri vandin fyri smittu, men inni við land, og serliga tá ið alilaksur fer niðan í áir, kunnu ávirkanirnar gerast meira ógvisligar. Í Noregi verður mett, at sloppin alilaksur hevur borið IPN- og Gyrodaktylus-smittuna víða um í landinum. Í Føroyum er ILA-smitta farin millum firðirnar í Føroyum. Um smittaður alilaksur sleppur, er eyðsýnt, at hann kann smitta laks nærhendis, og ILA-sjúkan kann tá koma í onnur øki. Tað sæst ikki á fiskinum, um hann er smittaður við ILA. Tað er heldur ikki vist, at sjúkan brýtur út allastaðni; tað veldst um, hvussu strongdur fiskurin er, um hitin í sjónum ikki broytist ov nógv og ov skjótt, hvussu tætt fiskurin gongur, og annars hvussu alingin verður rikin á staðnum (t.d. smittufyribyggingandi tiltøk, reinføri o.a.).

Kanningar av laksalúsum á laksni norðanfyr vísa, at sloppin alilaksur er meira fongdur við lúsum enn villi laksurin. Lýsnar hevur hann helst fingið á seg inni við land, kanska í ella uttan fyri aliringarnar, áðrenn hann fór til havs. Í londunum kring okkum, serliga í Noregi, verður mett, at laksalús hava stórt árin á villa laksin. Kring aliøki eru lýs mest sum alt árið, og nøgdin av lúsum eru nógvar ferðir størri, enn um eingin aling var. Tað er serliga á veg út gjøgnum firðirnar, tá ið villa smoltið skal á sjógv, at tað verður fongt við so nógvum laksalúsum. Tá er vandi fyri, at tað ikki kemur und-

## Lesið meir um evnið:

Jacobsen, J.A., og Hansen, L. P. 1998. *Laksen i havet: Resultater fra et forskningsprosjekt ved Færøylene*. TemaNord 520, Nordisk Ministerråd. København.

Mills, D. Og Piggins, D. (Editors) 1988. *Atlantic Salmon: Planning for the future*. Croom Helm, London.

Mills, D. (Editor) 1993. *Salmon in the sea and new enhancement strategies*. Fishing News Books, Blackwell Science, Oxford.

Mills, D. (Editor) 2000. *The ocean life of Atlantic salmon: Environmental and biological factors influencing survival*. Fishing News Books, Blackwell Science, Oxford.

Pearcy, W.G. 1992. *Ocean ecology of North Pacific salmonids*. Washington Sea Grant Program, University of Washington, Seattle.

an.

Hvør á hefur sína serstöku laksabúfjöld, sum frá fyrndini hefur lagað seg til tey viðurskipti, ið eru júst í hesi á. Arvaeginleikarnir kunnu tí vera sera ymiskir frá eini búfjöld til aðra. Tá ið sloppin alilaksur fer niðan í slíkar laksaáir at gýta, kann av tí standast tað, ið rópt verður í-legu-“dálking” - ella íleguþbland - frá alilaksi til villan laks. Úrslitið kann tá verða, at bland kemur í upprunaliga ílegutilfarið, soleiðis at villi laksurin gerst stöðugt líkari alilaksi. Hendir tað, forferst nóg av tí sera fjølbroytta ílegutilfarinum í villa laksinum í Atlantshavi, og í staðin fáa vit ein blandaðan laks, sum missir alt meira av serstöku evnunum, ið upprunaliga lagaðu tær ymisku búfjöldirnar til hvørja einstaka á. Sera nógv kjak hefur verið um hesar spurningar í øllum londum við gomlum upprunaligum laksaáum, og sum vera man eru nógvar meiningar um, hvussu stóra ávirkan hetta fer at háva, ella um ávirkanin bert verður til tað verra. Í áum í Føroyum gýtti laksur ikki upprunaliga. Laksayngul úr Elliðá nærhendis Reykjavík varð slept í fleiri føroyskar áir fyri góðum 50 árum síðan og var upprunin til villa føroyska laksin. Á vári 1969 slapp síðan fyrsti

alilaksurin úr eini nót á Kaldbaksfirði. Hesin fiskur var tó undan villum stórlaksi, sum var tikin á Norðlandinum í Íslandi. Tá ið laksur av hesum slag kom aftur og gekk upp í áir her á heysti 1970, varð hann blandaður upp í upprunaliga Elliðáarstovnin, og skilling broyting sást á slagnum. Alt bendir á, at laksur, sum stavar frá norskum alilaksi, seinnu árinu somuleiðis hefur sett dóm á laksin í føroysku áunum. Hóast nógva kjakið um ílegudálking í øllum teimum “gomlu” laksalondunum, hefur lítið verið røtt um hendan spurning í Føroyum, óivað av tí at okkara laksastovnur er sera lítil, sera ungur og av blandaðum uppruna.

Tá ið metingar verða gjørdar av nøgdini av villum laks í altjóða havrannsóknarstovnunum ICES, er neyðugt at leggja upp fyri nøgdina av alilaksi, áðrenn útrokningar verða gjørdar. Um tað ikki verður gjørt, verður metingin av villa laksinum ov høg. Í royndarveiðuni norðan fyri Føroyar vaks talið á laks fyri hvønn settan húk í tíðarskeiðinum 1988-1993, men veiðan aðrastaðni var í minking. Tá kom undan kavi, at vøksturin í veiðu eftir veiðuorku stavaði frá tí vaksandi nøgdini av alilaksi í veiðuni, og ikki frá vaksandi tali á villum laks. Um alilaksurin varð roknaður frá í veiðuni, var veiðan fyri hvønn húk tann sama.

### Hvat kann gerast fyri at tryggja, at færri alilaksar sleppa úr alibrúkunum, og hvør skal gera tað?

Staðfestast kann, at sloppin alilaksur í stórum nøgdum kann skaða villa laksin. Eisini kann tað staðfestast, at alivinnan er ein vinna, ið verður verandi. Sostatt er tað ein spurningur um, hvussu alivinnan kann rekast uttan at ávirka villa laksin. Alivinnan sum nýggj vinna, eigur at miða ímóti, at hon ávirkar villa laksin minst møguligt. Stórir dentur eigur at verða lagdur á at tryggja, at alilaksur ikki sleppur úr alibrúkunum. Myndugleikarnir eiga at fylgja við, hvussu nógv sleppur, soleiðis at til ber at broyta mannagongdir um neyðugt. Eitt tilíkt yvirlit kann eisini nýtast til at staðfesta, um sloppin alilaksur er ella ikki er nakar vansi í alivinnuni í Føroyum.

## JAN ARGE JACOBSEN

er útbúgvinn cand.scient. í fiskifrøði við Universitetet í Bergen 1986. Síðan starvaðist hann tvey ár á Havforskningsinstituttet í Bergen. Eftir tað hefur hann starvast á Fiskirannsóknarstovuni, har hann hefur ábyrgd av uppsjóvarfiski, tað er sild, svartkjafur, makrelur, rossamakrelur og laksur. Í 2000 vardi hann doktaraheitið dr.scient. við laksa-kanningum norðan fyri Føroyar sum evni við Universitetet í Bergen.

Teldupostur: [janarge@frs.fo](mailto:janarge@frs.fo)



# Vøkstur og veðurlagsbroytingar

Føroyar eru partur í altjóða gransking um vøkstur og veðurlag – International Tundra experiment (ITEX)



ANNA MARIA FOSAA  
LÍVFRØÐINGUR

Farið varð undir granskingarverkætlanina ITEX í 1990. Orsøkin var, at roknað varð við, at tær veðurlagsbroytingar, ið vóru væntandi, serliga fóru at gera seg galdandi á tundraøkjunum, ið serstakliga eru kring knøttin á norðaru hálvu.

Endamálið við ITEX er at fylgja við, hvussu broytta veðurlagið ávirkar vøksturin. Tað verður gjørt við at skapa veðurlagsbroytingar. ITEX-støðirnar eru settar upp í 12 londum á 27 ymiskum plássum á norðari knatthálvu. Somu kanningar verða gjørdar á teimum ymisku plássunum, og somu plantur verða kannaðar. Tað ger tað møguligt at fylgja við og bera saman ársfrábrigdi av plantugongdini í mun til ymisk veðurløg. Hesar kanningar verða gjørdar ár um ár.

Á sumri 2001 vórðu 10 av hesum smáu vakstrarkømrinum sett upp á Sornfelli í 600 m hædd. Kømrini eru gjørd av rútaglasplátum, og tey eru opin í erva. Tískil hava tey fingið

navnið *open top chambers* (OTC). Byggisniðið hevur við sær, at hitin næst við jarðarflatuna økist. Kanningar frá hinum støðunum vísa, at økingin liggur frá 2 til 3 hitastig. Hvussu stóru hitamunurin í Føroyum fer at vera, vita vit ikki enn, men hitamátarar eru settir út.

Í sambandi við at kømrini vórðu sett upp, vórðu vakstrarkanningar gjørdar inni í kømrinum og á tilvísingarstöðum uttanfyri. Í summer verður fylgt við ávísium útváldum sløgum fyri at finna fram til, á hvønn hátt hesi mennast ígjøgnum vakstrarárstíðina, og um munur kann síggjast innan fyri og uttan fyri kømrini.

Á sumri 2001 vórðu 10 smáu vakstrarkømur sett upp á Sornfelli í 600 m hædd.  
(Mynd: Anna Maria Fosaa)

ANNA MARIA FOSAA

er fyristøðari á Plantudeildini á Náttúrugripasavninum.

# Umhvørviseitur í havhesti

Gamlir havhestar.  
(Mynd: Thomas Grüner)

*Forkanningar vísa, at í gomlum havhesti er nógv umhvørviseitur. Í havhestaunga er nógdin ikki so stór.*



MARIA DAM  
HEILSUFRØÐILIGA  
STARVSSTOVAN



BJØRG  
MIKKELSEN



JENS-KJELD  
JENSEN

Í kanningini vórðu fýra bólkar av havhesti kannaðir fyri klórlívrurnið umhvørviseitur, t.e. PCB, DDT og onnur skordýraeitur (*pesticid*). Eitt ávíst tal av ungfugli varð eisini kannað fyri metalini kadmium og kyksilvur í vøddavevnaði. Í einum umfari vórðu øll trý sløgini av vevnaði, t.e. livur, vøddar og undirhúðarfiti (*subcutant fiti*) av øllum fuglunum í bólkinum kannað hvørt einsæris; tað vóru 15 gamlir (*adulte*) havhestar, sum vórðu tiknir 21. apríl 1998. Í hinum bólkinum snúði tað seg um 10

gamlar havhestar, sum vórðu tiknir 20. apríl 1999, og harumframt 10 havhestaungar tiknir um mánaðarskiptið august-september 1999 og 10 ungfuglar (*immature*) tiknir 18. september 1999. Av teimum varð í fyrsta bólkinum kannað pot av livur, í øðrum bólkinum pot av livur og undirhúðarfiti og í triðja bólkinum pot av vøddum og undirhúðarfiti. Eitt úrtak av úrslitunum er í 1. talvu. Til samanburðar hava vit sett nøkur rættiliga nýggj tøl viðv. spiki. Tað sæst, at í fitini á havhestaunga er bert ein brotpartur so nógv av PCB sum á eldra fuglinum og í spikinum. Harumframt sæst, at PCB- og DDT-innihaldið í vøddum er lágt í hesum høpi, men undirhúðarfitin í eldri fugli sýnist

rættiliga dálkað, bæði tá ið tað snýr seg um DDT og PCB.

Eisini varð kannað, hvussu nógv fiti var í fuglunum í teimum ymisku aldursbólkunum. Har varð rakt við, at ein gamal fuglur inniheldur 10-20 g av fiti í undirhúð og í innvølum, men í havhestaunga var so mikið sum 120 g av fiti. Fiti úr undirhúð og innvølum av ungfuglinum varð vigað, og tilsamans var uml. 21g av fiti í hvørjum fugli. Fyri at fáa fatan av, hvussu nógv kjøt var á fuglunum, vórðu báðar vongbrigðurnar vigaðar, og tær vigaðu í miðal 70 g á ungfugli og gomlum fugli, og uml. 50 g á havhestaunga.

Í teimum trimum aldursbólkunum varð ávíst týðandi samsvar millum PCB (CB 153) og DDT (p,p'-DDE) millum tey vevnaðarsløg, sum vórðu kannað. Tað merkir, at hesi bæði sløgin av umhvørvisreitri hava tað til felags, at tey verða upptikin saman og at tey eru nærum eins trupul at úrskilja. Hesi eitursløg hava tó ikki sama nýtluøki, - annað er ein ídnaðarúrdráttur og hitt er eitt slag av skordýraeitri (DDT).

So hvaðan fær havhestur so høg virði av PCB? Mest sannlíkt er, at tað kemst av føðini hjá havhesti. Vit avgjördu tí at kanna nøkur av føðievnunum hjá havhesti. Vit hugsavnaðu okkum um høguslökk, tí tað er hann, sum ger munin millum føðina hjá havhesti samanborið við aðrar sjófuglar sum æðu, teista og toppskarv. Hesir fuglar hava minni av umhvørvisreitri í sær (Dam, 1999). Høguslökkur er harumframt áhugaverdur, tí hann er týðningarmikil sum føði hjá grindahvali (Desportes og Mouritsen, 1993).

Við magakanningum er funnið fram til, at havhestur etur eitt nú smáar verur sum *Gonatus sp.*, ið er ein tíggjuermdur høguslökkur (Andreassen, 1997; Philips et al., 1999). Tískil varð ein nøgd av tíggjuermdur høguslökki kannað fyri somu sløg av umhvørvisreitri, sum varð funnin í havhesti; harumframt varð eisini

eitt annað slag, *Todarides sagittatus*, kannað.

Innihaldið av fitiloysnum umhvørvisreitri í tíggjuermdur høguslökki var lágt; í *Gonatus sp.* var styrkin (*konsentratióinin*) á CB 153 uml. 10 µg/kg lw, og á p,p'-DDE uml. trýggjar ferðir so veik. Heldur ikki í slagnum *Todarodes s.*, sum er heldur størri, vóru serliga stórar nøgdir av fitiloysnum umhvørvisreitri. Innihaldið av CB 153 í teimum minstu verunum kundi ikki ávísast við einum ávísingarmarki á uml. 20 µg/kg lw<sup>2</sup>, og styrkin á p,p'-DDE lá á ávísingarmarkinum (sama sum CB 153).

Tey úrslit, sum fram eru komin, hóast tey eru fá, benda ikki á, at tað eru serliga stórar nøgdir av umhvørvisreitri í tíggjuermdur høguslökki. Sostatt er einki grundarlag fyri at halda, at tað er tíggjuermdur høguslökkur, sum er orsøkin til høga innihaldið av POPs<sup>3</sup> í havhesti.

At enda: Kanningin fatar eisini um kanningar av tungmetalunum kadmium, Cd, og kyksilvuri, Hg, í vøddavevnaði av ungfuglinum. Rakt varð við, at kyksilvur- og kadmium-innihaldið var ávikavist 0,52 µg/g dw<sup>4</sup> og 1,12 µg/g dw.

Í tíggjuermdur høguslökki var stórumunur á kadmium-styrkini millum tey ymisku sýnini. Í 21 verum av *Todarodes s.* varð funnið eitt miðalinnihald av Cd, ið svarar til 0,027 µg/g dw, men í blandsýninum, ið fataði um 50 verur av *Gonatus sp.*, varð funnið so mikið sum 15,6 µg/g dw. Harafaturímóti var frábrigdið í kyksilvurstyrkini knappliga so stórt. Í áðurnevnda sýni av *Todarodes s.* var innihaldið 0,066 µg/g dw, men mesta styrkin, 0,15 µg/g dw, varð máld í einum einstakum *Todarodes*, ið varð tikin í 2000.

Ein fullfíggað frágreiðing um kanningina er til taks á Heilsufrøðiliga starvsstovuni:

Dam, M., Mikkelsen B. og Jensen, J-K. 2001. *Indhold af miljøgifte i Mallemukker med pilotstudie af kilde.* Tøknilig frágreiðing, Heilsufrøðiliga starvsstovan.

<sup>1</sup> µg=1/1000000 g

<sup>2</sup> lw=lipid weight (fitivekt)

<sup>3</sup> Persistent Organic Pollutants

<sup>4</sup> dw=dry weight (turrvekt)

p,p'-DDE- og CB 153-innihald í havhesti og í spiki av grindahvali.

	Sýnistøku- ár	Tal á sýnum	Vevnaðarslag	Fiti- innihald %	DDT (p,p'- DDE) µg/kg ww	PCB(CB 153) µg/kg ww
Havhestaungi (pullus)	1999	10	undirhúðarfiti	65	301	181
Hahestur (immature)	1999	10	undirhúðarfiti	65	4.427	3.767
Havhestur (adulte)	1998	15	undirhúðarfiti	65	13.548	6.589
Havhestur (immature)	1999	10	vøddar	3	143	100
Havhestur (adulte)	1998	15	vøddar	3	306	178
Grindahvalur, 8.sep. Vestmanna*	1999	7	spik	82	7.373	2.993

\*Úr Hoydal et al., 2001. Virðini galda fyri ungar hvalir, og teir høvdu høg PCB/DDE – virði.



Nólsoyingar skipa veiðina upp á bryggjuna.  
(Mynd: Jens-Kjeld Jensen)

#### Heimildir:

Sólgerð Andreassen, 1997. Munnlig frásøgn.

M. Dam, 1999. "Hvad spiser tejt, edderfugl og topskarv på Færøerne og hvad er indholdet af miljøgifte i disse?", Heilsufrøðiliga starvsstovan.

G. Desportes og R. Mouritsen, 1993. "Preliminary results on the diet of long finned pilot whales off the Faroe Islands." Eds: Donovan, Lockyer and Martin, í: *Biology of Northern Hemisphere Pilot whales*, Rep. International Whaling Commission, Special issue 14, pp. 479.

K. Hoydal, J. Olsen og M. Dam, 2001. "AMAP Faroe Islands 1999-2000 POPs" Heilsufrøðiliga starvsstovan. Fyribils frásøgn.

Phillips, R.A., Petersen, M.K., Lilliendahl, K., Solmundsson, J., Hamer, K.C, Camphuysen, C.J. og Zonfrillo, B. 1999. Diet of northern fulmar *Fulmarus glacialis*: reliance on commercial fisheries? *Marine Biology* 135; 159 - 170

Leif sviður havhestaunga.  
Eingin skáldar havhestaunga í Nólsoy.  
(Mynd: Jens-Kjeld Jensen)

#### MARIA DAM

er dr.scient í evnafrøði frá universitetinum í Trondheim, NTNU. Hon starvast á Heilsufrøðiligu Starvsstovuni sum leiðari av bólkinum, ið arbeiðir við at kanna útbreiðslu av umhvørviseitrandi evnum í føroysku náttúruni.

Teldupostur: [mariadam@hfs.fo](mailto:mariadam@hfs.fo)

#### JENS-KJELD JENSEN

er útlærdur fuglaútstappari. Hann er sjálvlærdur fugla- og flogkyktarfrøðingur. Hann hevur partvís starvað á Føroya Nátturugripasavni síðan 1994.

Teldupostur: [jkjensen@post.olivant.fo](mailto:jkjensen@post.olivant.fo)

#### BJØRG MIKKELSEN

hevur tikið BS í lívfrøði á Fróðskaparsetri Føroya. Hon hevur starvast á Heilsufrøðiligu Starvsstovuni við at kanna útbreiðslu av umhvørviseitrandi evnum í føroysku náttúruni. Hon lesur nú til kandidat í lívfrøði á Aarhus Universitet.

Teldupostur: [bjøerg.mikkelsen@biology.au.dk](mailto:bjøerg.mikkelsen@biology.au.dk)



# Hægstu fjøll



LIS MORTENSEN  
NÁTTÚRULANDA-  
FRØDINGUR

*Slættaratindur  
sæddur av Gráfelli  
(Mynd:  
Lis Mortensen)*

Føroyar eru eitt fjallaland, og hægsta fjall í Føroyum er *Slættaratindur*. Hetta er almenn vitan, men hetta og nógvið meiri um fjøll og oyggjar fæst at vita, um ein vitjar heimasíðuna hjá Matrikulstovuni: [www.matrikul.fo](http://www.matrikul.fo)

Kennir tú til dømis 10 tey hægstu fjøllini í Føroyum og veit, at tey øll eru oman fyri 800

metrar? Tvey tey hægstu fjøllini í Føroyum, *Slættaratindur* og *Gráfelli*, eru ávíkavist 882 m og 856 m høg og liggja lið um lið á økinum millum Gjáar, Funnings og Eiði.

Bergtakandi Villingadalsfjall norðan fyri Viðareiði, sum røkkur 841 metrar upp um sjóvarmálan, er triðjahægsta fjall í Føroyum. Fram um nakra aðra oyggj í Føroyum er tað so avgjørt Kunoy, sum er eyðkend fyri høgu fjøll síni. Kunoy er long og smøl og bert góðar 35 km² til víddar. Hóast avmarkaðu stødd sína er tað her, vit finna 6 av teim 10 hægstu fjøllu-num:



*Gráfelli sæð frá brekkuni niðan á Slættaratind á norðaru síðuni.  
(Mynd:  
Lis Mortensen)*

## 10 tey hægstu fjøllini í Føroyum:

Nr.	Fjall	Oyggj	Hædd	Kortblað
1	Slættaratindur	Eysturoy	882m	412
2	Gráfelli	Eysturoy	856m	412
3	Villingadalsfjall	Viðoy	841m	613
4	Kúvingafjall	Kunoy	830m	512
5	Teigafjall	Kunoy	825m	513
6	Kunoyarnakkur	Kunoy	819m	513
7	Havnartindur	Kunoy	818m	513
8	Urðafjall	Kunoy	817m	512
9	Middagsfjall	Kunoy	805m	512
10	Svartbakstindur	Eysturoy	801m	412

# FØROYA FRÓÐSKAPARFELAG

## 50 ÁR Á BAKI



*Jóannes Rasmussen,  
H.D. Joensen og  
Sverri Dahl. Teir vóru  
nevndarlimir í Føroya  
Fróðskaparfelag  
1952-77.*

Í heyst verður Føroya Fróðskaparfelag 50 ár. Føðingardagurin verður hátíðarhildin við fyrilestrarøð í Norðurlandahúsinum i døgnum 22.-25. oktober.

Føroya Fróðskaparfelag varð stovnað í 1952. Eitt mið felagsins var at "virka fyrri at fáa settan á stovn ein ognargrunn og soleiðis royna at leggja støðið undir ein komandi lærdómsstovn í Føroyum." Hetta eydnaðist, og í 1965 varð Fróðskaparsetur Føroya sett á stovn. Frá 1965 til 1987, tá setrið fekk nýggja stýrisskipan, átti felagið 3 av 5 limum í setursráðnum. Í dag

Skrivari Føroya Fróðskaparfelags er Maud Heinesen. Skrivstovan hjá felagnum húsast handan Á 5 í Tórshavn.  
Telefon og fjarsemil: 32 20 74.  
Teldupostur: [maudh@setur.fo](mailto:maudh@setur.fo)  
ella [frodskaparfelag@frodskaparfelag.fo](mailto:frodskaparfelag@frodskaparfelag.fo)

Postadressan er:

**Føroya Fróðskaparfelag,  
Postsmoga 209,  
FO-110 Tórshavn.**

Slóðin til heimasíðuna, sum er í gerð, er:  
[www.frodskaparfelag.fo](http://www.frodskaparfelag.fo)

samstarva felagið og setrið um orðabóka-arbeiði, útgávuvirksemi, almennar fyrilestrar o.tíl.

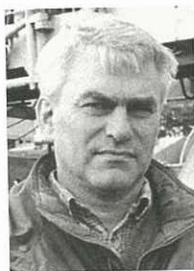
Í 1992 fekk felagið nýggja lóg. Fyrsta mið felagsins er enn sum áður at fremja samstarv millum fólk í Føroyum, sum takast við vísindaligt starv. Eitt annað mið, sum gongur aftur frá upprunalógini, er útgávuvirksemið. Frá 1952 hevur felagið við Mentanargrunni Føroya Løgtings (nú: Mentanargrunni Landsins) sum útgevara greitt úr hondum árbókina *Fróðskaparrit*. Seinasta nummarið í røðini er 49. bók. Harumframt hevur felagið síðan 1954, sjálvt og í samstarvi við onnur, givið út *Supplementa* til Fróðskaparrit, higartil 30 bókur, 14 teirra doktararitgerðir. Í hesum døgum eru fleiri bókur í Supplementa-røðini í umbúna. Av øðrum útgávuvirksemi eru fyrst og fremst at nevna orðabøkurnar, men har eru eisini fleiri aðrar bókur og rit.

Eitt útgávutiltak felagsins er almenna vísindaliga tíðarritið *Frøði*, útgivið í samstarvi við teir granskingarstovnar í Føroyum, sum vanliga verða róptir stovnarnir á Debesartrøð. Ritið kemur út tvær ferðir um árið.

1. november 2001 hevði Fróðskaparfelagið 162 limir, harav 95 búðu í Føroyum. Limir kunnu gerast føroyingar, sum takast við gransking. Í serstøkum førum fáa útlendingar limaskap bodnan.

Í nevnd felagsins, vald á aðalfundi í november 2001, sita: Dánjal Petur Højgaard, formaður, Firouz Gaini, næstformaður, Andras Mortensen, kassameistari, Dorete Bloch og Marjun Arge Simonsen, høvuðsritstjórar á ávikavist Fróðskaparritum og Frøði.

# Gransking av økismenning



ROLF GUTTESEN  
LANDAFRØÐINGUR

Teir, ið starvast á "Granskingardeplinum fyri Økismenning" í Klaksvík, hava latið tað fyrsta størra verkið úr hondum. Bókin kallast

*Restructuration of the Faeroese Economy* ella "Umskipan av føroyska búskapinum", og hon viðger ta vinnuligu broyting, sum er farin fram í Føroyum síðan kreppuna fyrst í 90-árunum. Undirtittulin er: *The Significance of the inner Periphery*, ella "týðningurin af innaru periferiini ella útjaðaranum", sum bendir á, at henda bók, millum annað, snýr seg um tað landafrøðiliga býtið av broytingunum ymsastaðni í landinum.

## Skipan av innihaldinum

Bókin er uppbygd soleiðis, at fyra kapitl viðgera sonevnd "case-studies" við ítøkiligum økjum ella kommunum, sum eru Tvøroyri og Vágur, sum verða viðgjørðar í einum kapitli, Fuglafjørður, Klaksvík og so alivinnan.

Fyrsta og síðsta kapitl er um ástøði. Eitt áhugavert hugtak verður viðgjørt, sum teir kalla "coping strategies". Tað kann kanska umskrivast til: "Hvussu gerast vit før fyri at seta út í kortið, so at vit kunnu vinna á trupulleikunum?" "Dentur verður lagdur á at leita eftir hesum strategium í teim viðgjørdu dømunum. Tað er einki skeivt í tí. Men tað er ein opin spurningur, um hesar størru bygdir, tað vil siga kommunan og ymsir felagsskapir, hava havt

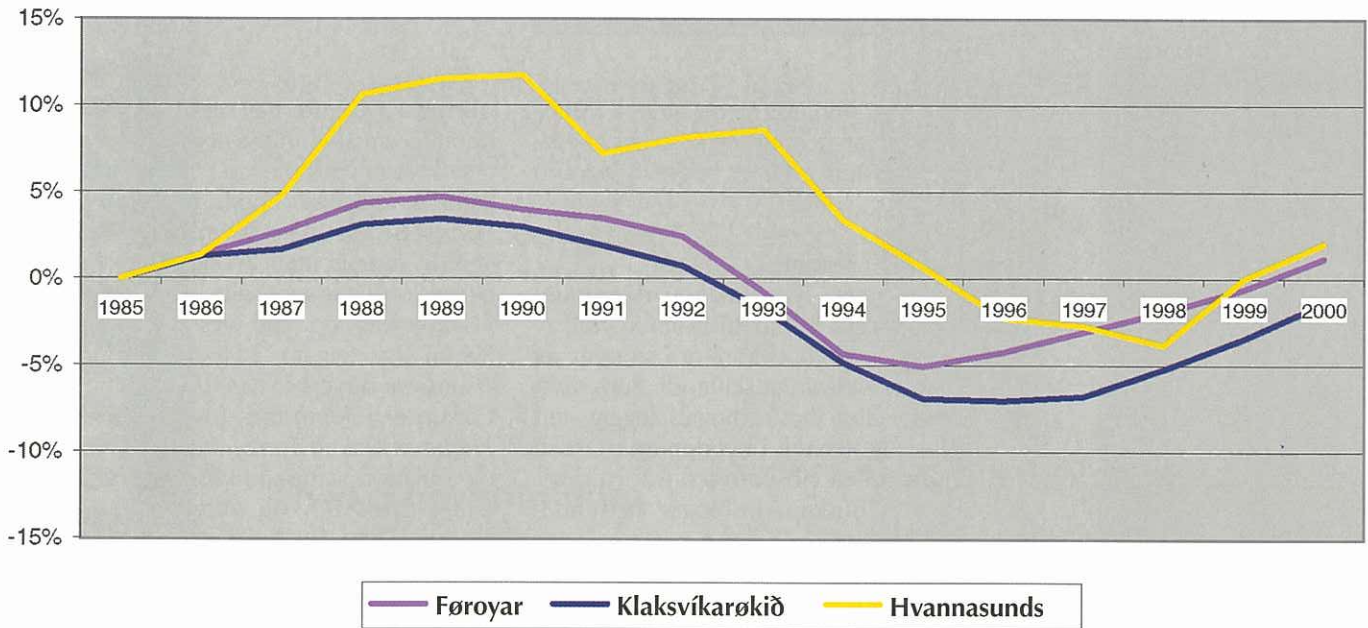
nakra fast orðaða strategi, sum tær hava roynt at seta í verk. Tað man vera heldur ivingsamt. Úrslitið man vera, at ein blanding av persónum og traditiónum, sum nú einaferð búleikast á staðnum, á onkran hátt virka saman.

Djúptøknar kanningar av vælvaldum dømun kunnu geva góða fatan av teim veruligu strukturunum og mekanismunum, sum liggja í gongdini og broytingunum. Høvundarnir nýta hugtakið "mechanism" onkunstaðni, men tað er ógreitt, um teir byggja á tað vísindaástøði, sum nevnist "critical realism". Onglendingurin Andrew Sayer, samfrøðingur (sosiologur) í Lancaster, nevnir hetta slag av kanningum "intensive research". Tað merkir, at kanningin fer í dýpdina, fyri har at finna virkandi mekanismur, sum liggja aftanfyrri og sum eru orsök til gongdina. Sostatt vrakar hann tað "ekstensiva" slagið av kanningum, positivismuna, sum nýtir í tonsatali av tølum og statistikki, sum ongan tíð kann geva meira enn nakrar leysar ábendingar um tað, sum býr undir.

## Hvørji eru so økini, sum spæla saman?

Øll skrivning um økismenning noyðist at hava eina fatan av, hvørji øki eru, og hvat ið eyðkennir hesi øki, og hvussu sambandið millum tey er og virkar. Eitt vanligt uppbyti gongur millum miðøki og útjaðara, ella sentrum og periferi. Vanliga myndin hevur so verið, at í miðøkinum varð framgongd og lutfalsligt ríki-

## Broyting í prosentum í fólkatálinum í mun til fólkatálið í 1985 Føroyar, Klaksvíkarøkið og Hvannasunds Kommuna



dømi, men útjaðarin hevði trupulleikar. Men her skal minnst á, at sum tíðir broytast, so broytist eisini henda andsøgn. Einaferð var Eiðis sókn næststørst í Føroyum, seinni yvirtók Tvøroyri henda leiklut, soleiðis sum bókin eisini greiðir frá. Tað, sum kann lærast av hesum, er, at rák í samfelagsgongdini bæði viðvíkjandi almennari menning og økismenning broytist, sum tíðirnar skifta. Ein framleiðsluháttur hevur eitt búsetingarmynstur, og broytist framleiðsluhátturin, so broytist rákið í búsetingarmynstrinum.

Vanlig hugsan hevur verið at bygdir – allar? – skulu mennast, - bygdmenning. Nú verður skrivað um økismenning, uttan at munurin er tinnuklárur. Eg loyvi mær at endurtaka spurningin, sum Finnur Helmsdal lögtingsmaður setti fram í einum fyrispurningi í tinginum: "Hví skulu vit økismenna?" Tey flestu fara óivað at svara játtandi, men hvat meina tey við?

Ólavur Michelsen var ein politikari, sum hevði eina rættiliga realistiska áskoðan á politikk og tordi at siga annað enn tað, sum breið semja var um. Í 1978 skrivaði hann í Sosialinum undir yvirskriftini: Vandur er í at romantiskir dreymar káma burtur veruleikan soleiðis: "Mær tykir tað misskiljing, at bygdmenningarpolitikkurin verður tikin burtur úr einum landsmenningarpolitikki sum heild ... Samstundis sum menn fóru at tala um bygdmenning, fóru teir at nýta miðsavning sum ræðu-

mynd... Eini vissari miðsavnan sleppa vit ikki undan í okkara lítla samfelag, um vit skulu hava nøkulunda tíðarhóskandi stovnar." Hetta eru skilagóðir tankar, men eg giti, at eingin politikari í dag hevur dirvi at taka hetta upp aftur. Lítil nytta er í at svara einkisligum spurningum. Framburður kemur í, tá ið spurningar, sum kanska eingin hevur hugsað um fyrr, verða sæddir úr nýggjum sjónarhornum.

Tann stóri vansin er kanska, at eingin almennur økismenningarpolitikkur er orðaður og eingin heildarlandsætlan gjørd. Sum nú er, kunnu øll – eisini ymsir landsstýrismenn – føra økismenningarpolitik upp á sín einskilda máta.

### Um háttalagið

Høvundarnir skilja millum 1) *miðdepilin*, sum er Tórshavnarøkið, 2) *innaru periferiina*, sum eru kommunur, sum hava fleri enn 1000 íbúgv, tað eru Klaksvík, Runavík-Nes, Vestmanna, Miðvágur, Tvøroyri og Vágur. 3) Restin kallast so *ytra periferiina*, og í hesum bólki eru so bæði Kirkjubøur og Mykines, Sumba og Gøta, Sjóvar kommuna og Svínø.

Eg haldi ikki, at ein slík uppbygging er haldgøð ella skilagøð. Teir hyggja blint at kommunum og teirra fólkatáli. Teir hyggja ikki at "funktiónelt" samhangandi økjum. Um bygdir, býir ella øki hava góða havn, nógv arbeiðspláss, handil ella tænastrur. Um bygdir og býir hava stórt ella lítið upplendi. Hví Kirkju-



Richard Apostle, Dennis Holm, Gestur Hovgaard, Ólavur Waag Høgenesen og Bjarni Mortensen: **The Restructuration of the Faroese Economy**; the significance of the inner periphery. København. Samfundslitteratur Press 2002. 179 bls.

bøur liggur í ytru periferi, men Kaldbak í miðdeplinum, fáir eg onga meining í. So her er eitt-hvørt ástøðiligt, teir eiga at hugsa ígjøgnum enn eina ferð.

### Tey fýra ítøkiligu dømini

Lýsingarnar av teim fýra ítøkiligu dømunum eru rættiliga góðar. Onkuntíð kemur væl av eldri søgu við, men aðrastaðni er í so nógv av smáputli við, og stíllurin er skiftandi. Sum samfrøðingar og samfelagsfrøðingar leggja teir dent á bólkar og netverk í bygðunum. Kanska hevði verið ynskiligt við størri tvørfrøði á deplinum; at onkur búskaparfrøðingur og landafrøðingur kom uppí.

Tað kann kanska undra, at eitt stórt álit um økismenning, sum er komið fyri ikki so langari tíð síðan, ikki setur sær nøkur spor her. Har er landið býtt í 8 øki, og tær sterku og veiku síðurnar á hesum økjum verða settar upp. Lat meg her nevna, at álitid hevur gloymt, ella í hvussu so er ikki viðgjørt Tórshavnarøkið. Ógvuliga lægið og ikki vísindaliga haldgott. Í hesi bók fara høvundarnir ikki í holt við at kanna økini (regiónirnar), men nakrar útvaldar kommunur. Eg kundi sett tann freka spurning, um tað er av teirri orsök, at tær útvaldu kommunurnar eisini eru tær, sum eru høvuðsstuðlar (umframt landsstýrið) í hesi granskingarverkætlan? Eg havi so valt ikki at hugsa soleiðis, men so krevur tað, at greiningin av økjum, sum so nógv verður tosað um, verður framløgð og viðgjörd nógv greiðari enn higartil.

Niðurstøðurnar í teim fýra ítøkiligum kapitlunum eru ikki heilt greiðar, og tær vísa ikki eintýtt á nakrar loysnir ella strategiir. Í niðurstøðuni um Tvøroyri og Vág verður sagt, at atgerðirnar oftast hava verið reaktivar, ella at tiltøk ikki eru sett í verk, fyrr enn kreppan hevur verið um at kroysta lívið úr kommununum. Um so er, má tað heldur kallast neyðhjálpheldur enn "coping strategi".

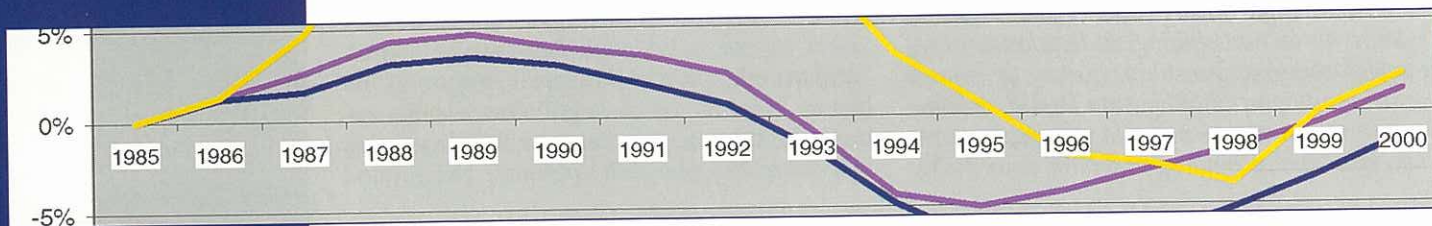
### Alirngar í Gentle Bay og Contrary Point?

Kapitlið um alivinnuna er mestsum mislukkað, tí tað vegna ruðuleika í staðarnavnunum at kalla er ólesiligt. Spell. Teir tosa um *North Point* og "the main town" og *Green Sound*. Seinni gongur heilt av skriðuni, vit koma til eksotisk pláss sum eita *Pig Island*, *Strand*, *Fiskaverking*, og "the western central island". Seinni siga teir frá, at fiskur verður seldur til "Faeroese buyers in *Gentle bay* and *Midway*". Okkurt er í *South Bay*, í *Midpoint* og í *Whale Harbour*. Nakað gongur fyri seg í *Pirates Cove*, og teir hava samband við onkran í *Bird Cove* ella í *Cross Bay* og *Whale Cove*. Hvar eru *Contrary Bay* ella *Pig Bay*?

Gamla fiskikortið hjá bretskum trolaraskiparum "Close's Fishermen's Chart" hevur ikki nýtt hesa bronglan ella staðarnavnaimperialismu. Men í royndum hava føroyski staðarnavnapolitikarar sjálvir sett kósina. Í Heimsatlasinum, sum verður nýtt í skúlunum, eru staðarnavn víða hvar í verðini "føroyskað": *Grøn-høvdaoyggjar*, *Hammerfjörður*, *Móritania*, *Høvdastaður* og *Kili*. Fylgja vit logikkinum í Heimsatlasinum, so er tað heilt í lagi, at ein kanadamaður skrivur um *Contrary Point* og *Pig Bay*, tá ið heimafélkið í Føroyum tosar um Tvøroyri og Porkeri.

### Annars spennandi bók

Men sum heild meti eg hesa bók í sjálvum sær at vera eitt rímligt stig framá hjá økismenningardeplinum. Savnan, skipan og útskriving av vitan um nýggjar søguna, hvussu samfelagið er samansett og virkar í dag er neyðugt. Nakað annað er so nýtslúvirðið hjá hesi bók og rammurnar um depilin í Klaksvík. Og ikki minst: um almennu myndugleikarnir hava nakran politikk á hesum øki, sum depilin kann stuðla uppundir? Í lötuni er ikki so. Ber tað til at reka økismenningarpolitikk uttan landsmenningarpolitikk?



## Hvussu ein kannar kyn og aldur á haru

*Dorete Bloch, Bjarni Mikkelsen og Pehr H. Enckell, djórafroðingar*

Náttúrugripasavnið hevur hvørt ár í haru-tíðini (2. november – 31. desember) savnað tilfar um vekt, kyn og aldur á haru. Tað er lætt at viga harur, men verri er at kyns- og aldurskanna tær. Tí verður við myndum lýst, hvussu tað skal gerast.

## Lívið á havbotninum kring Føroyar í vísindaligum brennidepli

*Ole Tendal, dr.phil. í lívfrøði og savnsvørður á Zoologisk Museum í Keypmannahavn*

Í føroyska havøkinum mótast miðalheitur og arktiskur sjógvur, og hetta umhvørvið er eitt náttúrunnar rásarúm fyri ríkum djóralívi bæði á grunnum og djúpum vatni. Ole Tendal greiðir frá vísindaligum havransóknum í Føroyum í meir enn 200 ár frá skrásetingum Jens Christian Svabos til neyvur skrásetingar Biofars seinastu nógvu árin.

## Um átakið 'Fleiri kvinnur á ting'

*Annika Wardum Joensen, cand.negot. og samskipari av átakinginum hjá javnstøðunevndini 'Fleiri kvinnur á ting'*

Greitt verður frá átakinginum, t.e. endamálinum, bygnaðinum á heimasíðuni o.ø. Tikið verður samanum, og úrslitið av átakinginum verður greinað.

