

FRØÐI

2/2001

7 árg.

48,00

Rannsóknir
avdúka:

Gravir frá víkingatíðini heima á Sandi

Skrivar sum ein prestur

Árið uttan summarr

Eiðiskollur – ein leivd av gróðri frá fornari tíð

Ritstjórnargrein

Rannsóknir hava nú avdúkað, at longu í víkingaöld hefur fólk búð við kirkjustaðin heima á Sandi, og er hetta helst farvegur eftir elstu fornfrøðiliga búseting, ið er staðfestur her á landi. Hetta er áv hugavert og hugvekjandi, tí eitt, ið hugtekur føroyingin er at lesa um fortíðina og um tað, sum gransking kann upp lýsa okkum um ókend tíðarskeið og um lívskor hjá teimum fyrstu, ið settu búgv her. Símun Arge skrivar um búsetingina heima á Sandi.

Eins og fornfrøðin letur søgulig gransking eisini hurðar upp og letur okkum fáa eitt eygnakast til farnar tíðir og tær umstøður, ið fólk livdu undir í farnum öldum. Lena Nolsøe hefur granskað skjøl, ið siga frá teimum skyldum, ið prestur áður hevði á almanna- og heilsuøkinum. Hetta er áhugaverdur lesnaður, ið gevur okkur innlit í lívskor hjá fólki fyri uml. hálvtt annað hundrað árum síðan.

Í 1815 goysti eldgosíð á oynni Tambora, og kann- ingar vísa, at stór eldgos geva ein ella tveir vetrar, sum eru kaldari og vátari. Eyðsæð er, at hetta eldgos hevði ávirkan á veðrið um allan heim. Rolf Guttesen hefur kannað, hvussu hetta ávirkaði veðrið í Føroy- um, og vísa heimildir hansara, at í 1816 var stórt felli her á landi.

Á Eiðiskolli er serstakt plantusamfelag. Tað er eis- ini í fortíðini, at leitast skal eftir svarinum, hví so er. Eiðiskollur hefur møguliga verið ísfríur í ístíðini og hefur tí verið skjól hjá arktistum plantusløgum. Ein onnur orsök kann vera, at Kollurin hefur verið summarfríðaður í 178 ár. Magnus Gaard skrivar áhugaverða grein um henda spurning.

Góðan lesihug!

Margu A. Simonsen

Forn búseting heima á Sandi

Nærhendis kirkjustaðnum heima á Sandi er eitt hitt mest áhugaverda fornfrøðiliga gransk- ingarumhvørvið í Føroyum at finna.



Árið uttan summer

Í 1815 goysti vulkanin Tambora á oynni Sumbawa í Indonesia. Hvussu ávirkaði hetta veðurlagið eitt nú í Føroyum?



FØROYA FRÓÐSKAPARFELAG GEVUR FRØÐI ÚT

© Føroya Fróðskaparfelag og høvundarnir.
Frøði er alment vísindablað, sum kemur út tvær ferðir árliga.

Halдарagjald er kr. 84,- árliga.

Upplag 1300
ISSN 1395-0045

Loyvt er at endurgeva úr Frøði, um víst verður til kelduna.
Verða heilar greinir endurgivnar, má avtala gerast.

AVGREIÐSLA

Jarðfrøðisavnið
Brekktún 1
Postsmoga 3169
FO-110 Tórshavn
Tlf. 357000
teldupostur:
frøði@sleipnir.fo

RITSTUÐLAR

Fiskirannsóknarstovan
Fróðskaparsetur Føroya
Føroya Forminissavn
Føroya Landsbókasavn
Føroya Landsskjalasavn
Føroya Náttúrugripasavn
Heilsufrøðiliga Starvsstovan
Jarðfrøðisavnið

RITSTJÓRN



MARIUN ARGE
SIMONSEN (ÁBYRGD)



LIS MORTENSEN



ANNIKA SØLVARÁ

GRAFISK FRAMLEIÐSLA OG PRENT: Dimmalætting
PERMA: Útgrevstur á Sandi (Mynd: N. Hartmann)

Eiðiskollur

– ein leivd av gróðri frá fornari tíð



Er tað eitt serligt plantusamfelag, sum ræður á Eiðiskolli? Um so er, hvat er orsøkin til tess?



Hundsreyv

– grýta úr steini

RITUMBOÐSRÁÐ



ANNA MARIA FOSAA
PLANTUFRØÐINGUR



LENA NOLSØE
SØGUFRØÐINGUR



ELIN S. JACOBSEN
SØGUFRØÐINGUR



ÓLUVA NICLASEN
MATVØRU-
VERKFRØÐINGUR



SÍMUN V. ARGE
FORNFRØÐINGUR



GUNNAR BJARNASON
BÚNADARFRØÐINGUR



EILIF GAARD
HAVLÍVFRØÐINGUR



MARTIN NÆS
BÓKAVØRÐUR

4

Forn búseting heima á Sandi

Nærhendis kirkjustaðnum heima á Sandi er eitt hitt mest áhugaverda fornfrøðiliga granskningarumhvørvið í Føroyum at finna. *Símun Arge, fornfrøðingur*

14

Skrivar sum ein prestur

Prestur hevði fyrr embætisskyldur eitt nú á almanna- og heilsuøkinum at røkja umframt at føra kirkjubókina. *Lena Nolsøe, søguførðingur*

18

WWW. tíðindi

Lis Mortensen

19

Heðin Brú 100 ár

Skaldið úr Skálavík

20

Árið uttan summer

Í 1815 goysti vulkanin Tambora á oygni Sumbawa í Indonesia. Hvussu ávirkaði hetta veðurlagið eitt nú í Føroyum? *Rolf Guttesen, geografur*

26

Vitjið plantufrøðiliga urtagarðin á Debesartrøð

27

Hundsreyv

– grýta úr steini
Marjun Arge Simonsen

28

Eiðiskollur

– ein leivd av gróðri frá fornari tíð? Er tað eitt serligt plantusamfelag, sum ræður á Eiðiskolli? Um so er, hvat er orsøkin til tess? *Magnus Gaard, lívfrøðingur*

NÝGGIR HALDARAR

kunnu tekna seg hjá avgreiðsluni.

ELDRI ÚTGÁVUR AV FRØÐI

fáast við at venda sær til avgreiðsluna.

GREINIR TIL BLAÐIÐ

Almennar, vísindarligar greinir kunnu sendast ritstjórnini. Skrivlig høvundsleiðbeining fæst frá avgreiðsluni.

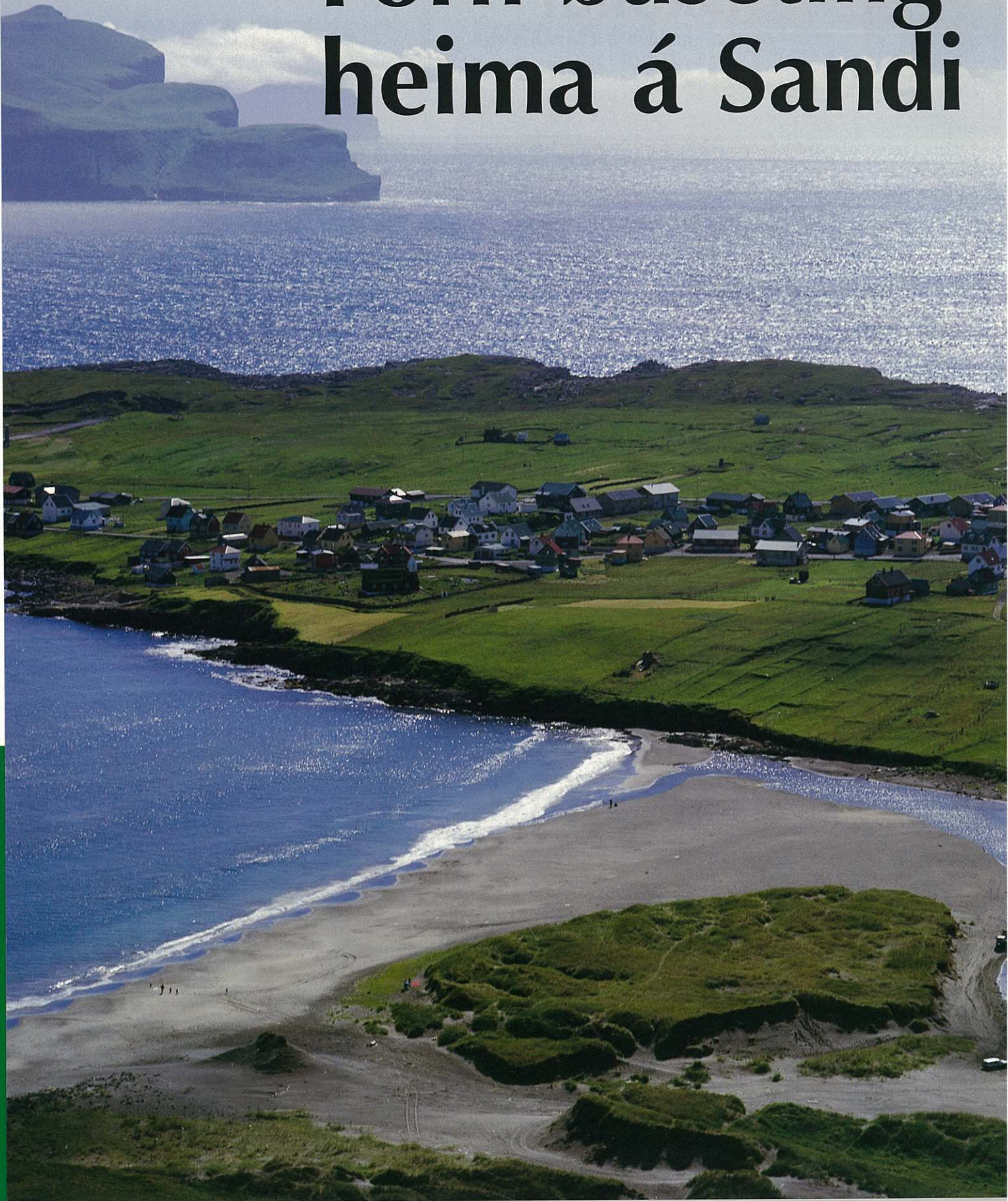
LÝSINGAR TIL FRØÐI

Er áhugi fyri at lýsa í blaðnum, setið tykkum tá í samband við ritstjórnina, telefon 315302 fjarsemil 322074 teldupostur: frodi@sleipnir.fo

LÝSINGARPRÍSUR

Heil síða: Kr. 5.000,-
Hálv síða: Kr. 3.000,-
Triðingssíða: Kr. 2.000,-
(íroknað MVC)

Forn búseting heima á Sandi



Við fornfrøðiligum útgrevstrum er funnið fram til, at fimm kirkjur hava staðið á gamla kirkjustaðnum heima á Sandi undan verandi kirkju. Eisini eru funnar greiðar ábendingar um víkingaaldar-búseting við kirkjustaðin, har eisini einasti myntskatturin her á landi er funnin. Harumframt eru funnar 11 gravir við tilknýti til hendan bústaðin. Í gravunum eru fleiri sera áhugaverdir gripir, eitt nú knívar, ringar, blýlodd og ein arábiskur myntur. Saman við teimum bústaðaleivdum, ið komu til sjóndar í bakkanum norður frá kirkjuni summarið 2000, gera hesir fundir kirkjustaðin og lendið har í nánd til eitt hitt mest áhugaverda fornfrøðiliga granskingarumhvørvið í Føroyum



SÍMUN V. ARGE
FØROYA FORNMINNISAVN

Seinnu árin hevur av og á verið at hoyra um fornfrøðiligar rannsóknir, ið hava verið heima á Sandi. Í flestum førum hevur tað snúð seg um rannsóknir við forna kirkjustaðin. Tað tykist, sum at staðurin og umhvørvið har framhaldandi lata dyrnar upp fyri nýggjari áhugaverdari vitan um fortíð okkara. Hóast skrivað hevur verið um fundirnar so hvørt í ymskum tíðarritum, er ætlanin her at geva eitt stutt yvirlit yvir tað, ið funnið er tó við serligum atlitum á nýggjastu fundunum. Hetta eru alt fundir, ið hava sett okkum nýggjar spurningar og hava eggjað til framhaldandi rannsóknir. Tí gera teir staðin og bygdina til nakað heilt serstakt í søgu okkara.

Skrásetingar summarið 2000

Av tí at turkur hevði verið í longri tíð summarið 2000, ruddu partar av bakkanum fram við sunnara armi á Sandsvági. Í bakkanum undir Junkarinsfløtti, nakað innanvert við kirkjuna, kom til sjóndar farvegur eftir fornari búseting á einum strekki uml. 80-90 m norður til bakkan undir Breytasandi, innast við fjarðarmunnan við ósan, har áin úr Sandsvatni rennur út á sjógv.

Av tí at ein áhugaður heimasandsmaður í 1991 gjørdi vart við, at hann hevði sæð grót-

laðingar í bakkanum undir Breytasandi og ymist annað nakað uttari, hava vit havt eyguni við bakkanum á hesum økjum. Tó, nú bar so á – undir Breytasandi vóru nú greiðar veggjalaðingar at síggja, og greitt var, at tað vóru tekin um samhangandi búseting í bakkanum um eitt nógv longri strekki, enn áður hildið. Í august seinasta ár fór Fornminnisavnið tí undir at skráseta tað, ið komið varð til sjóndar. Tveir staðir – undir Junkarinsfløtti og undir Breytasandi – vórðu útvaldir til neyvari rannsóknir.

Undir Junkarinsfløtti

Har bakkin var lopin á hesum staði sóust steinsetingar í minst tveimum ymskum umførum umframt regluligar búsetingarfláir. Í ávís-um staði var gjørdur ein skurður hornrætt inn í bakkan fyri betur at fáa eina hilling av fláunum.

Fláirnar vóru upp til 2 m tjúkkar. Frá niðastu ella djúpastu flá og upp til vøllin eru uml. 3,4 m. Fláirnar, ið eru avsettar vatnrættar hvør oman á aðra, eru ymskar til tjúkkdar. Tær eru í høvuðsheitum av sandi ella sandmold. Í øllum fláunum var trækol at finna umframt øska og í nøkrum vóru eisini hitasprongdir malarsteinar. Hitasprongt malargrót er eitt sermerki fyri fornar – víkingaaldar- ella miðaldarligar – bústaðir her á landi. Eitt annað sermerki fyri fláirnar vóru nógvu djórabeinini. Tað eru bein av seyði, neyti og svinum, harumframt fiskabein og ein ørgrynna av fuglabeinum. Tað merkisverda var eisini, at tey øll vóru sera væl varðveitt – nógv betur enn vit eru von at síggja. Hetta er forkunnugt, tí náttúruvísindaligar kanningar av djórabeinum kunnu siga okkum

*Yvirlitsmynd yvir lendið fram við bakkanum.
(Mynd: S.V. Arge)*





Í fláunum í bakkanum undir Junkarinsflótti vorðu funnin nógv sløg av djórabeinum umframt fliðuskeljar. (Mynd: S. V. Arge)

nógv ymist – ikki bert um beinini sjálv, men eisini um fólkini og staðin, har tey eru funnin og harvið lýsa mong viðurskifti viðvíkjandi tåtíðar samfelagnum. Enn hevur høvið verið til at gera alt ov fáar kanningar av slíkum slag.

Av meiri regluligum gripum kunnu nevast ílatabrot úr fitisteini, ein fitisteinsrennil og nøkur fá ílatabrot úr føroyskum leiri. Leirilatabrotini eru av einum serligum slag, ið funnið er í sambandi við rannsóknir av bústaðaleivdum úr seinari víkingaöld og tíðliga í miðöld her á landi.

Forvitnisligt spenn

Hin kanska mest áhugaverdi gripurin er tó uttan iva eitt spenn ella ein brosjá úr bronzu, ið varð funnin í næstniðastu flánni. Sermerkt fyri spennid, ið er 3,6 cm í tvørmát, er tað runda veggvaksna skapið. Framsíðan á spenninum er prýdd við striku- og puntskreytlist. Á baksíðuni finnast enn festini til prónin, tó at prónurin nú er burtur, umframt eitt eyga, ið kundi verið til at heingja eitthvørt uppí. Neyvstu samdøminu til spennid eru nøkur spenn, ið funnin

eru í nøkrum fáum víkingaaldargravum í Íslandi. Har eru slík spenn tíðarfest til 10. öld. Tað áhugaverda er, at spenn av hesum slag ikki eru at finna í Skandinavia sum so. Mett verður, at tey hava sín uppruna í baltisku londunum, men at tey helst eru komin til Íslands úr Norðurnoregi, møguliga sum ábending um eitt ávíst samband við sámar har. Hinvegin er skreytlistin á Sands-spenninum ikki hin sama sum á teimum íslensku, men tykist hon heldur vera av skandinaviskum slag. Enn kenna vit sostatt ikki endaliga til nøkur ítøkilig samdømi.

Tað er einki at taka seg aftur í, at steinsetingar og fláir á staðnum eru úrslit av einum rættiliga umfangandi virksemin – frá eini búseting tætt fram við bakkanum.

Undir Breytasandi

Hesin staðurin liggur uml. 80 m innari á bakkanum. Síðan veturin 1997 hava tvær veggjarlaðingar verið sjónligar á hesum staði. Eftir at sandur og annað nú varð reinsað burtur, varð greitt, at hetta var farvegurin eftir eina 2-2,3 m breiða toft, ið stendur hornrætt inn í bakkan. Tvílaðaðu veggirnir eru einar 150 cm tjúkkir, væl og virðiliga laðaðir úr gróti, og standa teir varðveittir í upp til 1 m hædd. Toftin liggur fjald undir út við hálvum meturi av sandmold, og tað bar til at kanna hana í eini longd upp á 4,2 m inn frá sjálvari bakkatromini, haðan hon heldur á fram inn í bakkan. Í gólvinum, har partar av upprunaligu gólvsteinsetingini enn vóru at síggja, er ein renna, steinsett við smærri gróti. Bert fáir gripir vorðu funnin – mest rustklumpar, sum í nøkrum føri eru jarnseymir.

Av teirri orsök at rannsóknin var so avmarkað og fáir gripir funnin, hevur ikki borið til at staðfesta toftina í fullari longd. Tískil er eisini trupult at tulka, hvat toft hetta er, og enn truplari er at tíðarfesta hana.

Kanska er tó ikki heilt av leið at tulka toftina sum eitt neyst. Hetta kann vera orsakað av háttinum, sum toftin einaferð er sett í lendið við sjálvan bakkan, og kanska av skapinum á toftini, umframt tað, at ongar beinleiðis bústaðarfláir kundu staðfestast her eins og undir Junkarinsflótti. Eisini er tað einasta, ið funnið er, jarnseymir, ið væl kunnu vera bátaseymir.

Neyvan er nakað at ivast í, at toftin hevur mong ár á baki. Eingin heimasandsmaður minnst hús hava staðið har á bakkanum. Hinvegin eru upplýsingar um eina aðra toft, *Karls-hús*, eitt sindur innari við bakkan, sum nú tíverri er burtur. Har eru funnin ílatabrot úr fitisteini, ið geva eina ábending um ávisan aldur.

Av tí at vit vita, at lendið fram við Váginum er broytt munandi bert í nýggjari tíð, eiga vit at hava í huga, at tær staðfrøðiligu umstøðurnar



Spennið, ið varð funnið undir Junkarinsflótti, 3,5 cm í tvørmát. (Mynd: Per á Hædd)

– fjørðan og sjálvur bakkin – hava verið fyrri áhaldandi árin av náttúrunnar ávum. Hetta hevur havt við sær, at viðurskiftini fram við Váginum mugu vera broytt munandi tær seinastu øldirnar. Við hesum í huga eiga vit at ímynda okkum, at tað kanska ikki er so nógv at undrast á, um sandingarnir einaferð bygdu sær neyst á hesum staði, hóast teir ikki høvdu gjørt tað nú á døgum.

Fyri betur at vera før fyri at kunna tulka tær her umrøddu leivdir - bæði tær, ið komu undan undir Junkarinsfløtti og undir Breytasandi - er neyðugt at seta tær inn í eitt breiðari høpi. Tí verður neyðugt at líta at teimum fornfrøðiligu rannsóknnum, ið áður hava verið framdar við kirkjustaðin.

Kirkjurannsóknin

Í flestu bygdam í Føroyum er vanligt, at kirkjan við kirkjugarði – hin forni kirkjustaðurin - stendur millum hini húsini. Nøkur undantøk eru tó, og eitt av teimum er kirkjustaðurin heima á Sandi. Har hevur kirkjan, alt tað vit vita, staðið í einingi. Tað er ikki fyrr enn í seinni tíðum, at undrast hevur verið á, hví so man vera. Við støði í kanningum um búsetingarsøgulig viðurskifti ber í dag til at seta fram sjónarmið m.a. um henda spurning.

Fyrsta fornfrøðiliga rannsókn heima á Sandi var rannsóknin inni í kirkjunni, ið varð sett í verk í 1969 av teirri orsök, at kirkjan skuldi hava elhita innlagdan.

Myntskattur funnin í 1863

Heilt síðan 1863 hevur kirkjustaðurin har havt serligan søguligan áhuga. Tá varð hin fyrsti – og til dags hin einasti – myntskatturin í landinum funnin her. Tað vóru 98 silvurmyntir, ið stáðu frá 11. øld, og sum onkur har á staðnum av einihvørji orsök grón niður um 1090 e. Kr. Áhugavert er, at hesir myntir koma frá so ymiskum londum, sum vit í dag kenna sum Týskland, Ongland, Írland, Ungarn, Noreg og Danmark. Myntsøguliga er skatturin av serligum áhuga, og hann hevur verið evnið fyri mangari myntfrøðiligari viðgerð við tað, at nakrir av myntunum eru eindømi í norskari myntsøgu og kunnu tískil ikki metast nógv høgt.



Toftin í bakkanum undir Breytasandi.
(Mynd: S.V. Arge)

Við myntskattinum frá 1863 í huga var tað tí við ávísingum, at Fornminnissavnið fór undir fornfrøðiligu rannsóknirnar inni í kirkjunni. Tað vóru heldur ikki hissini úrslit, sum rannsóknin, ið helt fram í 1970, gav. Við henni eydnaðist at avdúka farvegin av ikki færri enn fimm kirkjum undir verandi kirkju, ið er bygd í 1839. Kirkjurnar hava staðið á nett sama staði hvør undan aðrari – tann elsta, ein lítil timburkirkja bygd einaferð í 11. øld, er meinlík miðaldarstavkirkjunum í Noregi. Hon var bygd heilt úr timbri í stavbygging, ið er ser-

Ein av myntunum í sandsskattinum (fram- og baksíða). Hetta er annar av sonevndu Triquetramyntunum, ið hava navn eftir myndini á framsíðuni, meðan krossur er á baksíðuni. Mynturin er slegin undir Haraldi Harðráða Noregs kongi 1047-1066. (Mynd: Nationalmuseet/Wichmann)





Í grøv K5A lá ein um 20 ára gomul kvinna jarðað við kreptum beinum. (Mynd: N. Hartmann)

merkt við serliga förligum jarðgrivnum hornastavum við stavlagi ímillum. Hon var bygd eftir romanskari siðvenju, við smalari kóri eystur úr skipinum. Durur var í vesturskjøldrinum. Tað er ein heldur lítil bygningur – skipið máldið 5 x 4 m, kórið 2,5 x 2 m.

Næsta kirkjan í røðini er av sama slag, tó væl størri. Eisini henda kirkja var bygd í tveimum - skip og eitt smalari kór eysturúr. Skipið hevur verið umleið 6,8 m langt og umleið 5,3 m breitt, kórið umleið 3,1 m breitt og umleið 3,7 m langt. Miðskeiðis úti fyri vesturskjøldrinum er hellusett øki, ið kundi bent á, at einar dyr hava verið miðskeiðis í vesturgalvinum. Ein stór sløtt hella liggur uttan fyri suðurveggin í kórinum, ið ivaleyst hevur verið trappusteinur til einar prestadyr í vegginum.

Áhugavert er at síggja, at nú er lagt upp fyri serligu umstøðunum her á landi. Bygningurin er at kalla lyftur upp frá jørðildinum. Jarðgrivnu hornstavirnir eru nú settir á flatar hellur, og grund er undir øllum timburbygninginum. Eisini er bygningurin nú girdur við grótveggjum, ífyllingarveggjum, uttan fyri vesturendan. Teir, ið bygdu, hava verið greiðir um, at trupult var at finna líkinda timbur at byggja við. Umráðandi var, at væta ikki setti at timbrinum, og við at girða bygningin við grótveggjum

kundi verða spart upp á timbur til klæðning samstundis sum at grótveggurin gav lívd. Henda kirkjan tykist vera bygd einaferð í 1200-árunum.

Av gripum, ið stava frá hesi kirkjuni, og sum vóru vanligt kirkjuinnbúgv í katólskari tíð, kunnu nevast brot av einum roykilsiskeri úr bronsu og brot av vígsluvatnskari evnað til úr føroyskum gróti, 22 cm í tvørmát, umframt brot av lítlari steinkolu úr royðugróti, ið var vakurt prunkað.

Í skipinum í hesi kirkju vóru umframt gripir eisini funnar 26 gravir. Tær hava ligið undir einum trægólvi, og líkt er til, at tær hava verið grivnar eftir ávísari skipan, ið tískil kundi bent á, at tær hava verið grivnar í einum heldur stuttum tíðarskeiði. Bæði menn, kvinnur og børn hava verið grivin í kirkjuskipinum. Líkt er sostatt til, at kirkjan kann hava havt eina støðu, ið hevur verið øðrvísi enn sum vanlig sóknarkirkja. Ikki er óhugsandi, at hon kann hava verið eginogn hjá bóndanum á staðnum, og tí er tað húsfólkið - hansara næstrafólk - ið eru jarðað í kirkjuni. Ávís frábrigdi eru í beinagrindunum, ið kundu bent á skyldskap teirra millum.

Eisini vórðu funnar 42 myntir undir kirkjuni. Hetta eru næstan allir norskir myntir frá tíðarskeiðinum um 1220 til um 1300.

Ikki er ætlanin her at greina neyvari frá øllum kirkjunum, ið funnar vóru, men bert umrøða tær báðar fyrstu í røðini, og sum stava úr miðöld. Við teimum er staðfest, at kirkja hevur verið á staðnum síðan elstu kristnu tíð. Við rannsóknini eydnaðist at fáa hollan kunnleika um, hvussu føroyska bygdarkirkjan mentist heilt frá fyrstu kristnu tíðini og fram at okkara døgum. Enn stendur rannsóknin í Sands kirkju sum ein varði eftir føroyska kirkjubygging.

Rannsóknin 1972

Í sambandi við rannsóknirnar undir verandi kirkju varð í 1972 gjørd ein minni rannsókn í heygnum úti í útsynningshorninum á kirkjugarðinum – beint við staðin, har myntskatturin á sinni varð funnin.

Her vórðu grivnir fram partar av eysturendanum av einum bygningi og leivdirnar av einum avbera vøkrum steinsettum gólvi settum av stórum hellum. Tær lógu í eins breiðum rásum við hellum settum eftir kanti ímillum. Rásirnar eru ikki javnfjarðar, men frástøðan økist vestureftir, og kundi hetta bent á, at breiddin á bygninginum øktist. Tað kundi verið líkt til, at hetta hevur verið ein bygningur við bogaðum langveggjum, tó at sjálvur eysturendin var beinur. Hetta er sostatt eitt skap, ið er eyðkent fyri bygging í víkingaöld. Møguliga er hetta ein stórir bygningur – eitt langhús - eins og vit hava dømi um á víkingaaldarbústøðum bæði

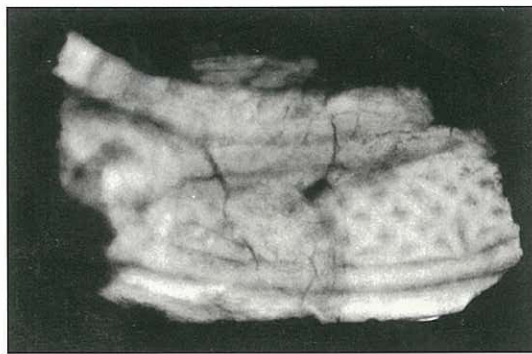
Niðri á Toft í Kvívík og á Toftanesi í Leirvík, og kann samband hava verið millum langhúsið og við fyrstu kirkjuna í bygdini. Ikki er óhugsandi, at áðurnevndi myntskattur eisini kann hava havt samband við henda bygning, við tað at eftir fundumstøðunum at døma, er hann funnin í einum dýpi, ið er beint undir hellu-setta gólvinum í hesum bygningi. Er hetta so, hevur bygningurin enn verið í nýtslu um ár 1100; hvussu leingi er tó óvist.

Í samband við hesa rannsóknina varð víst á, at langhúsið kann hava verið sethúsini á garðinum, har búleikast varð í víkingaöldini. Hetta var sostatt fyrsta tekin um, at kirkjan ikki altíð hevur ligið í einingi, men hevur verið reist á einum fornum bústaði, ið vit einki hava vitað um áður. Av tí at tað ofta vóru teir mest múgvandi bøndurnir, ið um okkara leiðir reistu kirkjur á gøðum teirra í hesum tíðarskeiði, kann fundurin av fyrstu kirkjuni benda á, at hesin forni bústaðurin man hava verið so týðandi, at kirkja kundi verða reist longu, tá ið feroyingar av fyrstan tíð tóku við kristnari trúgv.

Nýggi kirkjugarður - rannsóknirnar 1977-80, 1988-89 og 91

Tá ið ætlanir vóru um at víðka kirkjugarðin suðureftir, læt Fornminnissavnið leggja kanningarveitir út á øllum tí uml. 3000 fermetra stóra økinum, ætlað til nýggjan kirkjugarð fyri at staðfesta, hvørt farvegur var eftir bústað við tilknýti til forna kirkjustaðin. Hetta komst serliga av tí, at tá ið grivið varð út fyri fóti til minnisvarðan fyri sjólátar sandingar, ið ætlanin var, skuldi standa her sunnan fyri kirkjuna, varð komið niður á tjúkkar øskufláir. Av somu orsök varð minnisvarðin í staðin settur upp á øðrum stað.

Við hesum royndarkanningum varð eitt nú komið fram á farveg av bygningum, so sum partar av veggjum, steinsettum gólvi, stólpa-hol og eldstað umframt hópin av øsku. Tí bar heldur ikki til at siga nakað um skap og stødd á hesum bygningum. Líkt er til, at ein á hevur runnið gjøgnum hetta lendið. Komið varð niður á eina avbera væl steinsetta rennu. Síðurnar eru laðaðar upp í fleiri umførum frá tí steinsetta botninum, og í støðum liggja stórar hellur sum lok. Rennan, sum onkunstaðni sást renna í tveimum, gekk víða um í lendinum, gongur eystur og vestur, hon fer fram við og fer eisini lutvíst ígjøgnum ein lítlan bygning, ið sostatt kann hava verið ein mylla. Aðrir fundir benda á, at smiðja ella smiðjuvirksemi kann hava verið vestantil í lendinum, har nógv ilska varð funnin. Tað varð staðfest, at í øllum lendinum, sum í dag fatar um nýggja kirkjugarð, finnast bústaðarláir, ið eru upp til 40 cm tjúkkar.



Röntgenmynd av bronsubroti úr grøv J6B, prýtt við írskum skreyti. Brotið er 3 cm langt. (Mynd: Nationalmuseet)

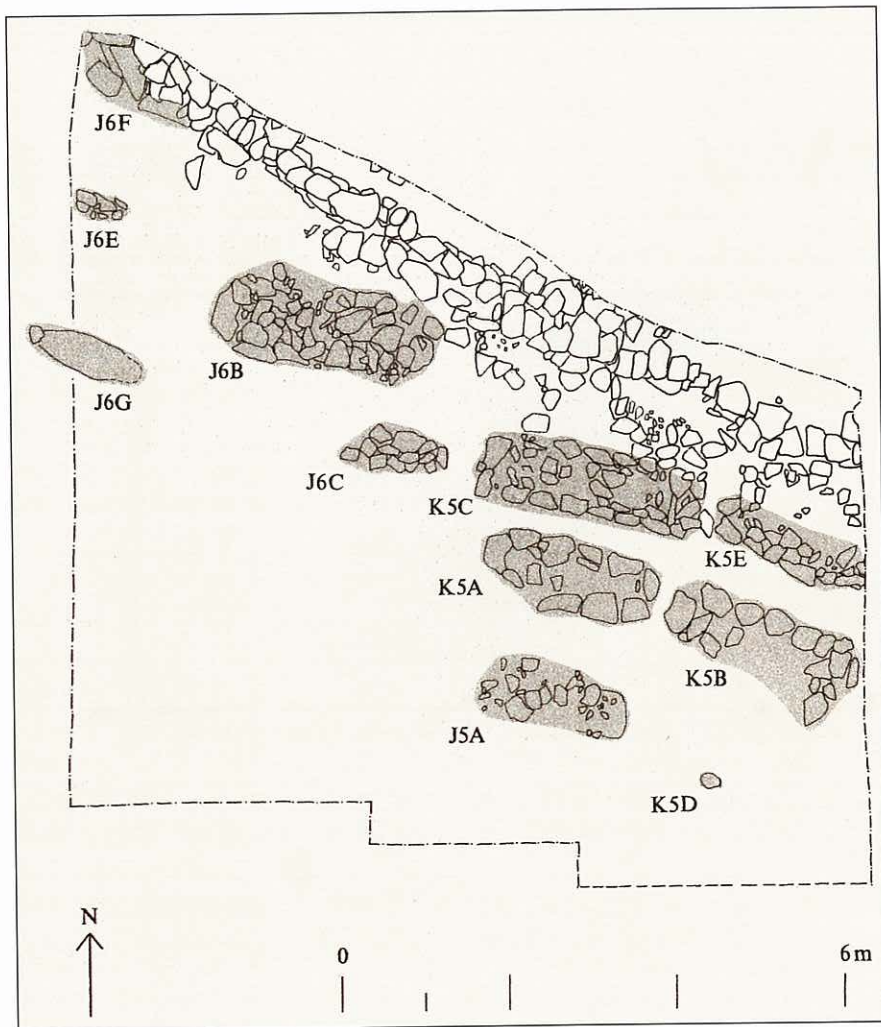
Fornur grevstur

Tá ið rannsóknirnar vóru uppافتur tiknar í tíðarskeiðinum 1989-90 hendi tað óvæntaða, at rakt varð við fornar gravir. Slíkar eru sjáldsamar her á landi, og tí var hetta sera forkunnugt. Á avmarkaðum øki eystarlagi á økinum ætlað til nýggjan kirkjugarð, tætt niðan undir gamla kirkjugarð, vórðu funnar 11 gravir, og av teimum vórðu tær 7 rannsakaðar. Hetta er miðvíst gjørdur grevstur, við tað at gravirnar liggja lið um lið í framhaldi hvør av aðrari og í einum tveimum førum við avmarkingarsteini við endarnar at skilja tær hvør frá aðrari. Gravirnar venda allar eystur og vestur, og í øllum førum liggja tey deyðu við høvðinum í ein vestan. Fýra liggja opin og tvey á liðini við kreptum beinum.

Tíverri vóru beinagrindirnar rættiliga illa farnar. Tó vóru tenn ella rættari gleringin á tonnunum varðveitt í øllum teimum rannsakaðu gravunum. Mannfrøðiligu kanningarnar vístu, at tað eru ung fólk. Har kyn og aldur kundu staðfestast, bar til at vísa á ein ungan mann, grøv J6B, eina vaksna konu, J6C, umframt tvær ungar kvinnur, valla 20 ára gamlar, K5A og K5B, eitt ungt fólk av óvissum kyni, K5D, og eitt barn, J6G.

Ymist var, hvat tey deyðu høvdu fingið við sær í grøvina. Tá ið tað snýr seg um gravfæ, eigur at verða skilt ímillum veruligar gávur, tann jarðaði hevur fingið við sær í grøvina, eitt nú búnýti, amboð ella vápn, og meira persónligar lutir – lutir, sum eitt nú hoyrdu búnanum til. Hetta kann vera við til at geva okkum upplýsingar um hin jarðaða, eitt nú hvørt tann jarðaði hevur verið heiðin ella kristin. Ikki hevur verið vanligt, at tann deyði fekk beinleiðis gávur við sær, varð hann jarðaður eftir kristnum siði. Hinvegin var tað ikki óvanligt, at deyð í størri ella minni mun vórðu jarðað við slíkum lutum nakað inn í kristna tíð. Tískil kann tað vera trupult at staðfesta, um hin jarðaði var heiðin ella kristin, mett út frá gravfænum – ið hvussu so er ta fyrstu tíðina eftir kristniboðanina.

Í okkara føri tykjast flestu gripirnir at vera persónligir ella gripir, ið hoyra búnanum til. Heima á Sandi eru tey jarðað við ringum úr



Rannsakaða ökið, har forni grevsturin varð funnin. Einans gravirnar J5A, J6B, J6E, J6G, K5A, K5B og K5D eru rannsakðar. (Tekning: S.V. Arge)

silvuri og bronsu. Nøkur høvdu perluband um hálsin, gjörd úr bæði glasi, ravi og úr beini. Nøkur vóru eisini jarðað við jarnknívum og ein við einum kambí.

Grøv J6B skarði fram úr upp á fleiri mátar, m.a. var hon tann størsta. Tann ungi maðurin, ið mettur er at hava verið 180 cm til hæddar, varð jarðaður við einum knívi við klønnum silv-



Arábiskur silvurmyntur úr grøv K5A. (Mynd: Olaf Schneider)

urtræðrum vavdum um skeftið. Líkt er til, at dolkurin hevur verið í slíðra, festum til eitt leður-belti, ið bert tann eini endin var eftir av – eitt reimendaáslag úr bronsu skapað sum djórahøvur við eygum, oyrum og nøs. Í hinum endanum sat enn eitt petti av leðurreimini fest í endaáslagið. Líkt er til, at hesin unglingi hevur havt ein posa bundnan við beltíð. Posin er úr vovnum klæði, og í posanum var ein leður-pungur. Í punginum lógu trý sett av blýloddum – hvørt settið var eitt størri kringrunnt og eitt minni ferhyrnt blýlodd. Harumframt vóru trý smá silvurbrot og nøkur rustað brot av bronsu í punginum. Eitt av hesum bronsubrotum var prunkað við eyðkendari skreytlist, ið kundi bent á, at luturin helst stavar úr Írlandi, haðan fleiri av víkingaaldar skartgripunum, funnir eru her á landi, eru komnir – eitt nú ringprónarnir í Tjørnuvík og av Toftanesi í Leirvík.

Í eini aðrari grøv, grøv K5A, lá ein kvinna um 20 ára gomul. Henda grøvin var avmerkt við eini steinseting kring grøvina sjálva. Kvinnan var jarðað við hálsbandi, jarnknívi og einum beinkambi, sum nú tíverri var heilt sundurmorlaður, og nøkrum, ið sýntist at vera smá silvurbrot. Harumframt lá ein myntur í grøvini. Hetta var ein arábiskur, kliptur silvurmyntur. Hesir myntir ganga undir heitinum kufiskir myntir. Navnið hava teir fingið eftir teimum stavum, ið slignir eru í myntin, sum skriviskúlin í Kufah, Irak, skapti. Kufiskir myntir eru funnir kring um í Norðurlondum – í serliga stórum nøgdum í Gotlandi - og í oyggjunum í Norðuratlantshavi, Íslandi, bretsku oyggjunum, Írlandi og við eysturstrendurnar á Írlandshavi. Mynturin, funnin varð heima á Sandi, er hin fyrsti av sínum slag, sum funnin er í Føroyum.

Áhugavert er, at vanliga kunnu slíkir myntir tíðarfestast rættiliga neyvt, av tí at bæði ár og staður, har mynturin er sligin, eru umrødd í innskriftini á myntinum. Av tí at klipt er av myntinum, er innskriftin ikki varðveitt í heilum líki. Tí er heldur ikki semja um tíðarfesting og upprunastað. Eitt uppskot er at tíðarfesting myntin til tíðarskeiðið 747-775 e.Kr., eitt annað til tíðarskeiðið 767-771 e.Kr. Í fyrra føri sigst mynturin verða komin úr Irak, í seinna føri verður mettt, at mynturin er sligin í Norðurafrika, í landinum tí, sum vit í dag kenna sum Tunis. Um so er, er hugsandi, at mynturin er komin í grøvina heima á Sandi einafað um 850-900 e.Kr. Heilt vist er hetta tó ikki, tí ein triði móguleiki er, at mynturin kann vera ein seinni eftirgerð. Er tað so, stavar mynturin helst frá khazarunum ella volga-bulgarum, og tá er hann eini 100-120 ár yngri, enn um hann var upprunaligur. Sjálvsagt hevði verið gott, var mynturin hevði kunnað verið leiðbeinandi fyri eini tíðarfesting av grøvini, har hann var

funnin. Hvørt sum er – grøvin er so ikki eldri enn mynturin, men vit kunnu neyvan nýta hann til at tíðarfesta allan grevsturin sum so.

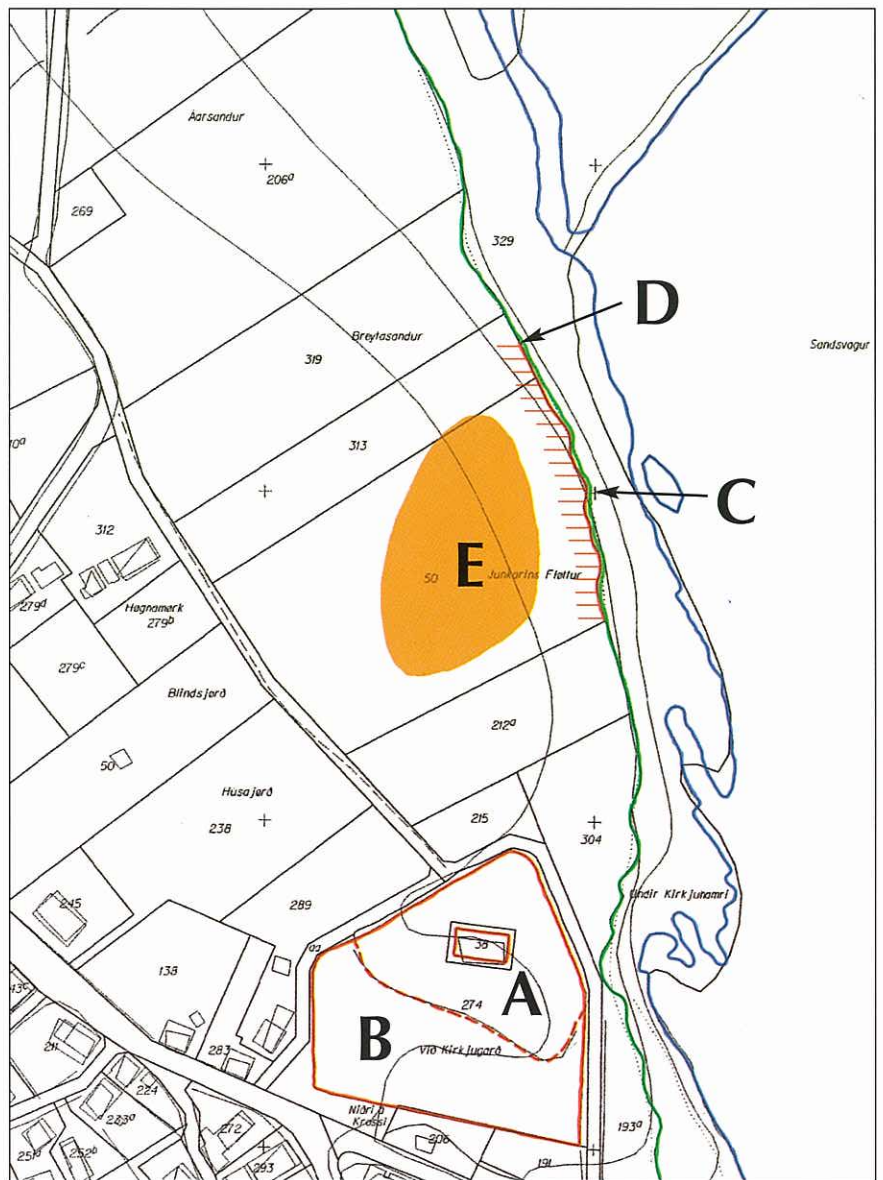
Av tí at vitan okkara um grevstrasiðir í Føroyum er so lítil, er ilt at meta, hvørt grevstrarhátturin, vit síggja heima á Sandi, hevur verið vanligur í ávísum tíðarskeiði – í heidnari ella kanska tíðliga í kristnari tíð. Tó so, hann er rættiliga átøkur grevstrinum Yviri í Trøð í Tjørnuvík, ið varð funnin í 1956, og sum hevur verið hin einasti forni grevstur her á landi til, at gravinar heima á Sandi vórðu funnar. Í Tjørnuvík vórðu funnar 12 gravir í einum sandeyga. Vanligt hevur verið at tíðarfesta grevsturin í Tjørnuvík til víkingaöld, av tí at í eini av gravunum varð funnin ein ringprónur úr bronsu, ið sum oman fyri er nevnt, er av írskum uppruna, og hetta serliga slagid verður tíðarfest til 900-árin. Annars vóru sera fáir gripir funnir í gravunum í Tjørnuvík.

Nevnst kann, at í sambandi við eina norðurlenska verkætlan, ið eisini fevnir um Føroyar, verður m.a. arbeitt við at tíðarfesta mannabein. Nýggjastu úrslitini av kolevnis-14 tíðarfestingum av sýnisþortum av beini úr gravunum I og II í Tjørnuvík stuðla heilt undir nevndu tíðarfestingina av grevstrinum har til víkingaöld. Hesar kolevnis-14 tíðarfestingar hava nú tíðarfest bein úr grøv I, har ringprónurin varð funnin, til 991 e. Kr. og bein úr grøv II til 999 e. Kr. Nú verður bíðað eftir úrslitunum av tíðarfestingini av einum tráði, tikin úr einum vovnum plaggi, ið eisini er funnið í grøv I, men sum ikki hevur verið givið ans áður.

Tá ið hetta er nevnt, er tað tí, at ein neyvari tíðarfesting av Tjørnuvíks-grevstrinum kann fara at vera leiðbeinandi í arbeiðinum við at tíðarfesta grevsturin heima á Sandi. Har er t.d. ikki eydnast at finna beintilfar, ið er hóskeiligt til kolevnis-tíðarfestingar. Tað verður sostatt framhaldandi arbeitt við at kanna tilfarið av Sandi.

Bera vit saman grevstrararnar í Tjørnuvík og heima á Sandi, er tað eyðsæð, at hóast grevstrarhátturin er meinlíkur hvør øðrum, so er munur á tilfarinum, funnið er í gravunum. Í mun til í Tjørnuvík eru eitt nú nógv fleiri gripir í gravunum á Sandi, og samanborið við fundir av fornum gravum í londunum fyri sunnan okkum, er einki at taka seg aftur í, at gravinar heima á Sandi eiga at verða mettar at umboða eina høga samfelagsstøðu hjá teim jarðaðu.

Við stóði í tí, ið undan er komið á staðnum, hevur verið arbeitt við tí í huga, at her sunnan fyri kirkjuna lá einaferð tann garðurin - helst landnámsgarður - har kirkjan í síni tíð varð bygd. Hinvegin er undranarvert, at ikki so nógvir forngrípur vóru at finna, sum ein kundi væntað frá eini tílíkari búseting. Tó kundu eygleiðingar av fláaskipanum á staðnum bent



á, at búsetingin bert vardi styttri tíð, kanska vegna vansar, ið hava staðist av foksandi. Hóast fólk fluttu av staðnum og settust ovari í lendinum, so varð kirkjan verandi á staðnum, har hon stendur enn dagin í dag í einingi.

At tíðarfesta búsetingina við kirkjugarð

Í royndunum at tíðarfesta forna virksemd við Kirkjugarð neyvari, gevur fornfrøðiliga tilfarið, ið funnið er, ikki so fast um at halda; men ymskar ábendingar eru kortini. Um tað veruliga snýr seg um eitt langhús inni á gamla kirkjugarði, gevur hetta eina ábending um víkingaaldarbyggisid. Ikki ber til at siga, nær hann er bygdur, men møguliga sambandið millum bygningin og myntskattin, funnin varð beint við, bendir tó á, at bygningurin hevur verið í nýtslu í 11. öld. Tvíperlur úr glasi - ein teirra er gulllögð - benda somuleiðis á víkingaöld. Hvørt sum er, tá ið kristniboðanin fór fram í Føroyum, var her ein bústaður, ið hevur verið

Kort yvir lendið fram við bakkanum norður frá kirkjustaðnum. A: Kirkjan í gamla kirkjugarði. B: Nýggi kirkjugarður, har rannsóknirnar fóru fram í tíðarskeiðinum 1977-91.

C. Kanningarstaðurin undir Junkarinsfløtti. D: Kanningarstaðurin undir Breytasandi. Tað er í bakkanum millum C og D, at bústaðaleivdir nú eru sjónligar. E: Økið, har fosfatkanningar vísu óvanliga høg fosfatvirði, og har sannlíkt er, at umfatandi bústaðaleivdir liggja undir heilum.



Rannsóknin í víðkaða kirkjugarðinum í 1989.
(Mynd: S.V. Arge)

av slíkum slag, at hann heimilaði, at kirkja kundí verða bygd á staðnum. Við støði í norðurlendskum samdømmum, kann hon væl hava verið bygd einaferð í 11. øld. Neyvan hevur nakað sostatt verið til hindurs fyri, at fyrsta kirkjan á staðnum longu kann vera bygd, tá ið kristindómurin varð boðaður í Føroyum. Eisini er ein kolevnis-14 tíðarfesting gjørd av tilfari – høgghuspónum av baraldarviði – funnin í flá við burturkasti, so sum viði, høgghuspónum og beinum. Henda tíðarfesting gevur úrslitið: 1005-1015 e. Kr. (K-3870; 1000 +/-65BP).

Sum longu nevnt, er ilt at tíðarfesta forna grevsturin heima á Sandi. Tó, heildarmyndin av gripunum er, at teir eru úr víkingaøld. Eisini klipti mynturin dregur aftureftir í tíð. So hóast trupult er at geva eina neyvari tíðarfesting, verður mett, at út frá eini heildarmeting av grevstrinum, ber við ávísing varsemi til at siga, at hann er úr víkingaøld – helst úr seinna parti av víkingaøld, kanska um tað mundið, tá ið føroyingar tóku við kristnari trúgv.

Samanumtikið er ikki av leið at hugsa, at fólk hevur búð við kirkjustaðin heima á Sandi longu í víkingaøld. Tað, sum vit hava um at halda, bendir á eitt tíðarskeið nakað seint í víkingaøld, og helst hevur verið búleikast har nakað inn í miðøld – tíðliga í miðøld, sum vit plaga at siga, t.e. 11.– 12. øld.

Ætlanin við teimum kanningum, her er greitt frá, var at fáa eitt yvirlit yvir, hvussu umfangandi farvegurin eftir búseting var í lendinum fyri síðan at gera rættiligar kanningar og so

hvørt geva lendi frítt til framtíðar kirkjugarð. Tá ið rannsóknin var lokin í 1989, og vit høvdu havt enn eitt minni rannsóknarumfar í 1991, var eitt avmarkað lendi, ið mett varð at kunna rækka tey komandi 10-15 árin, givið leyst. Men størsti parturin av lendinum í nýggja kirkjugarði liggur enn sum framtíðar fornfrøðiligt rannsóknarøkið. Tó, tíðin gongur, og longu nú hevur verið talað um skjótt at halda fram við rannsóknunum har.

Fosfatkanningarnar í 1989

Í sambandi við rannsóknirnar í nýggja kirkjugarði í 1989 vórðu gjørdar sonevndar fosfatkanningar bæði inni á nýggja kirkjugarðsøkinum eins og uttan fyri. Har fólk og fenaður heldur til á avmarkaðum øki í ávíst tíðarskeið, eitt nú á einum búplássi, økist fosfatmongdin í jørðini í mun til natúrligu mongdina á økinum uttanum. Við at taka sýni og at gera mátingar av fosfatinnihaldinum ber til at fáa ábendingar um møguliga búseting, hóast eingi sjónlig tekni eru. Tað vísti seg, at royndirnar, ið tiknar vórðu í lendinum norðan fyri kirkjustaðin, sum í øldir hevur verið velt og beitt, góvu heilt serlig úrslit. Fosfatvirðini har á staðnum vóru serliga høg, og hetta var undranarvert, tí har vóru als eingi tekin um forna búseting, og heldur ikki hevur verið tosað um slíkt har um leiðir.

Nú er líkt til, at ítøkiliga frágreiðingin upp á tey høgu fosfatvirðini kom seinasta summar, tá ið partar av bakkanum ruddu oman, so sum

greitt er frá í byrjanini í greinini. Hesi tekin um búseting, sum nú eru sjónlig í bakkanum, eru beint úti fyri og undir vøllinum við høgu fosfatvirðunum. Tað er tí einki at ivast í, at bæði bústaðaleivdir og høgu fosfattølini stava frá eini víðfevndari búseting har í lendinum, sum vit tó als einki hava vitað um áður. Økið, ið tað snýr seg um, er leysliga mettt at vera um 6-7000 fæmetrar til víddar. Í føroyskum høpi er hetta mest víðfevnda fornminnaøkið, sum liggur undir heilum, vit vita um yvirhøvur.

Sum nevnt, gevur spennid ábending um, at fláirnar, ið her komu undan kavi, stava frá eini búseting, ið kann tíðarfestast til víkingaöld. Hetta verður eisini staðfest av kolevnis-14 tíðarfestingum, ið AMS-tíðarfestingarstarvsstovan á lærda háskúlanum í Árhús hevur gjørt. Tíðarfestingar av sýnum av seyða- og neytabeinum úr niðastu fláunum góvu ávikavist kolevnis-14 aldurin 1190 ± 40 BP og 1115 ± 35 BP (BP = Before Present = fyri 1950). Fyri at finna veruliga aldurin á sýnunum mugu hesi árstøl verða umskrivað, *kalibrerað*, til álmananakkár. Tá verður úrslitið ávikavist 785-875 e. Kr. (AAR - 6928) og 900-960 e. Kr. (AAR - 6929). Í eini av yngru fláunum varð eitt sýnið tíðarfest til 950 ± 35 BP, umroknað: 1035 -1150 e. Kr (AAR - 6927). Umroknaðu tíðarfestingarnar eru her endurgivnar við einum sonevndum standardfrávik. T.e at tað eru 68 % ella 2/3 sannlíkindi fyri, at veruligi aldurin liggur innan fyri ávísta tíðarskeiðið. Niðastu bústaðaleivdirnar undir Junkarinsfløtti eru sostatt elstu fornfrøðiliga leivdir, ið staðfestar eru her á landi. Hetta átti ikki at gjørt fundirnar minni áhugaverdar og serstakar, tí higartil hevur ikki borið til at staðfesta bústaðaleivdir í Føroyum, ið stava frá eldra partinum av víkingaöldini!

Meting - niðurstøður

Við støði í nýggju vitanini – ítøkiligur farvegurin eftir fornari búseting fram við bakkanum og úrslitið av fosfatskrásetingini - eiga vit at endurskoða fatan okkara av elstu búsetingini við kirkjustaðin og í nánd av honum.

Vert er at umhugsað, hvørt tann veruligi víkingaaldarbústaðurin, har m.a. sethúsini og úthúsini upprunaliga stóðu, heldur eigur at verða funnin í lendinum norður frá kirkjustaðinum og ikki - sum higartil hildið - sunnan fyri kirkjuna - í tí nýggja kirkjugarðinum, hóast har er ávíst ymist slag av virksemlongu tíðliga í tíðini. Nógv er, ið kundi bent á, at vit her fara at skoða eina búseting, hvørs staðfesting, vav og týdning, vit higartil bert hava havt avmarkaða vitan um.

Í Føroyum hevur tað oftast verið so, at har fólk settu búgv frá fyrstan tíð, vórðu tey verandi. Bygt hevur sostatt verið á aftur gamla búseting ferð eftir ferð. Tískil eru toftir órógvadar

Heimildir:

Arge, Símun V. & Hartmann, Niels 1990: Fornur grevstur við Kirkjugarð heima á Sandi. *Mondul* 1990:1. Tórshavn, bls. 18-32

Arge, Símun V. & Hartmann, Niels 1992: The burial site of við Kirkjugarð in the village of Sandur, Sandoy. *Fróðskaparrit* 38.-39. bók (1989-90). Tórshavn, bls.5-21

Clementsén, Ólavur 1983: Hvat gamla jarðabýti og útgrevstrar heima á Sandi siga okkum um búsetingina har. *Mondul* 1983:2. Tórshavn, bls. 11-19

Clementsén, Ólavur 1984: Hvat gamla jarðabýti og útgrevstrar heima á Sandi siga okkum um búsetingina har 2. *Mondul* 1984:2. Tórshavn, bls. 14-22

Diklev, Torben 1981: Ilska og øska. *Mondul* 1981:1. Tórshavn, bls. 15-25

Krogh, Knud J. 1975: Seks kirkjur heima á Sandi. *Mondul* 1975:2. Tórshavn, bls. 21-54

Krogh, Knud J. 1983: Gård og Kirke. Samhørighed mellem gård og kirke belyst gennem arkæologiske undersøgelser på Færøerne og i Grønland. *Hikuin* 9. Højbjerg, bls. 231-244

Skaare, Kolbjørn 1976: *Coins and Coinage in Viking-Age Norway*. Oslo-Bergen-Tromsø.

og forkomnar so hvørt. Av tí at líkt er til, at bústaðurin norðan fyri kirkjustaðin heima á Sandi og fram við víkini har er fráfluttur longu tíðliga í tíðini, skuldu øll útlit verið fyri, at tað har í lendinum finnast bústaðaleivdir, ið enn eru væl varðveittar.

Við støði í tí, sum funnið er við henda stað, og sum her í stuttum er greitt frá, og tí at líkt er til, at forna búsetingin ikki er órógvad av seinni bygging á staðnum, er neyvan nakar ivi um, at lendið við kirkjustaðin heima á Sandi og har í nánd – søguliga eins og fornfrøðiliga – er eitt tað mest áhugaverda fornfrøðiliga og tvørfrøðiliga granskingsrøki her á føroyalandi.

SÍMUN V. ARGE

Símun V. Arge er útbúgvinn cand.mag. í miðaldarfornfrøði og evropeiskari fólkálívsfrøði á Aarhus Universitet og Københavns Universitet í 1986. Hann starvast sum savnvørður á Føroya Fornminnissavni, har hann er deildarleiðari á fornfrøðideildini. Arbeiði hansara fatar um antikvariska viðgerð av jarðføstum fornminnum umframt fyriskipan og eftirlit við fornfrøðiligum rannsóknum og fremjan av fornfrøðiligari gransking. Símun V. Arge er í løtuni virkandi landsantikvarur.

Teldupostur: svarge@natmus.fo

Skrivar sum ein prestur

Prestur hevði fyrr, eins og í dag, til uppgávu at føra kirkjubókina, har dópur, ferming, brúðarvígslur, andlát o.a. eru førd til skjals. Í kirkjuligu skjalasøvnunum finna vit tó eisini annað tilfar, tí fyrr høvdu prestar eisini embætisskyldur á eitt nú almanna- og heilsuøkinum at røkja, sum teir ikki hava í dag. Í greinini verða nøkur dømi um hetta tikin fram

LENA NOLSØE
FØROYA LANDSSKJALASAVN



Í Eysturoyar prestagjaldi eru skjøl um fátækra-verkið varðveitt frá 1842 og serliga meðan O. F. Jørgensen situr sum prestur á Nesi, er tilfarið nógv. (Mynd: Føroya Fornminnissavn)

Kommunuskipanin

Fyrsta føroyska kommunuskipan kom í gildi í 1872. Tá ið uppskotið um kommunulóg, »Lov om de færøske Landkommuner«, var til viðgerðar í fólkatinginum, var ein av ivasurningunum, um sóknarpresturin skuldi hava sæti í kommunustýrinum sum føddur limur, og um hann skuldi hava atkvøðurætt!

Teir, sum vóru ímóti at geva presti sæti í kommunustýrinum, førdu fram, at í Danmark var skipanin við føddum limum fyri langari tíð tikin av. Hin parturin førði fram, at viðurskiftini í Danmark og í Føroyum kundu ikki samanberast. Útbúgvingarstigið í Føroyum mátti metast at vera lágt og tí átti sóknarpresturin at vera við í stýrinum.

Skipanin við at presturin hevði embætisligar uppgávur uttan kirkjugátt var als ikki nýggj tá. Síðan miðöld hevði kirkjan umframt kirkjuligar ella sakralar uppgávur eisini røkt almanna- og undirvísingaruppgávur.

Hesar almanna- og undirvísingaruppgávur koma sum frá líðir undir verðsligar myndugleikar, men framvegis er prestur føddur limur í fleiri nevndum heilt fram í 20. øld. Í eitt nú skúlanevndini var sóknarpresturin føddur formaður fram til 1933.

Fátækra-verkið

Tá ið lógin »om Fattigvæsen« kom í gildi í 1855 vórðu Føroyar umsitingarlaga býttar í fátækraøki samsvarandi prestagjaldunum.

Frammanundan høvdu myndugleikarnir roynt at fáa eitt betur skipað fátækraverk. Í 1767 var amtsfátækra-kassi settur á stovn. Inn-tøkurnar komu bæði frá sjálvboðnum gávum og ymiskum avgjaldum. Í stýrinum fyri fá-

tækra-kassan sótu ymsir embætismenn í Havn. Sóknarpresturin var umboðið á staðnum í skipanini, og var tað hansara uppgáva at boða stýrinum frá um støðuna hjá teimum fátæku. Handilsforvaltarin við kongaliga handilin var kassameistari fyri fátækra-kassan, og roknskapurin lá hjá handlinum.

Í 1827 kom stýrið fyri fátækra-kassan at liggja hjá amtmanninum og próstinum. Ein »fátækra-kommissión« fyri tey ymsu prestagjaldini, samansett av sóknarprestinum, fútanum og sorinskrivarinum, setti fram uppskot um, hvør skuldi fáa hjálp.

Hendan skipan tykist at hava verið ov trupul, tá ið skjót hjálp var fyri neyðini. Tí fáa prestarnir í 1846 heimild til at lata bráfeingis-hjálp.

Í skjalasavninum hjá fátækra-verkinum í Eysturoyar prestagjaldi, finna vit soljóðandi skriv²:

*Velærverdige
Hr. Pastor Jørgensen*

Paa Grund af vort derom i afvigte Efteraar indgivne Forslag, har det Kongelige Danske Cancellie under 17de Marts d. A. approberet, at de vedkommende geistlige Embedsmænd maa, til hurtig Understøttelse for Syge eller af andre Aarsager øieblikkeligt Trængende, ihver for sit Præstegjælds Vedkommende, anvise de Trængende det Fornødne paa de respective Filial Handelsetabilissementer, og at de, til den Ende, kan aabnes en Credit af indtil 40 Rbd. ad Gangen for Hvert Præstegjæld efter

Directionens nærmere Bestemmelse, samt derhos beordret at Directionen vil have nærmere at fastsætte et vist Beløb, som Understøttelse til en Trængende hver Gang ikke maa overstige og at vedkommende geistlige Embedsmand, maa der ved Etablisementet aabnede Credit er opbrugt, haver derfor at aflægge Regnskab til undertegnede Direction og idet hele at staa til Ansvar for Maaden, hvorpaa Beløbet anvendes.

Ved tjenstlig at meddele Deres Velerværdighed Overstaaende til behagelig Efterretning, skulde vi ligeledes yttre, at vi formener, at Beløbet for en Tønde Byg, efter hvert Aars Handelstaxt, bør være Maximum af den Understøttelse, der ad Gangen kan ogsaa som øieblikkeligen nødvendig saavel i Sygdom som anden Tilfælde, samt underrette Dem om, at der Dags Dato er aabnet Dem en Kredit for Fattigkassens Regning ved Handelstedet Klaksvig paa 40 Rbd, for hvilket Beløb saaledes som overanført Rigtighed til sin Tid imøde-sees.

F. Færø Amts Fattigdirection den 6te Mai 1846. Ploeyen. H. A. Lund

Presturinn í Eysturoy fær eina konto í úthandlinum í Klaksvík, har hann kann ávísa fátækra-hjálp.

Broytingartíðir í Føroyum

Orsökinn til broytingarnar í fátækralógini frá 1855 eru fleiri. Løgtingið var vordið endurstovnað í 1852 og tað tók nú yvir uppgávarnar hjá »Fattigdirectionen«. Einahandilin varð avtíkin og tí varð neyðugt at finnar aðrar vegir at útgjalda hjálpin.

Umskipanin av fátækra skipanina var ein fylgja av, at samfelagið alt var við at broytast. Nýggir vinnumøguleikar tóku seg upp, og fólkatalið vaks. Inntøkurnar hjá fátækaverkinum eru ikki longur í samsvari við útreiðslurnar, sum stóðust av økta fólkatalinum.

Í lógini frá 1855 verður staðfest, at prestur skal føra gerðabókina hjá fátækra verkinum og annars hava umsitingina undir hond. Tí eru savnindi frá fátækra dómnum á staðnum at finna í kirkjuligu søvnunum í prestagjaldinum. Tá ið kommunuskipanin kom í 1872 flutti umsitingin til kommunustýrið.

Fátækra verkið í Eysturoy

Tað er ymiskt, hvussu nógv tilfar er varðveitt í prestagjaldinum, og eisini er ymiskt, hvussu drúgvar frágreiðingarnar frá prestunum eru.

Í Eysturoyar Prestagjaldi eru skjøl um fátækra verkið varðveitt frá 1842 og serliga meðan O. F. Jørgensen situr sum prestur á Nesi, er tilfarið nógv.

Í frágreiðingunum frá prestinum er mangt

áhugavert at finna um stóðuna hjá teimum fátækku.

Ofta verður sagt, at vit nærum bert hava heimildir til søguna hjá teimum múgvandi í samfelagnum. Um rætt verður leitað, kunnu vit tó eisini finna okkurt um søguna hjá teimum, sum vóru ringast fyri. Skipanin varð kallað fátækaverkið, men sum sæst av skjølunum, sum eru endurgivin her, var trupulleikin hjá hesum helst ikki altíð, at tey vóru fátæk, men heldur at tey á ein ella annan hátt ikki passaðu inn í samfelagið, sum tað var.

Her skal vera endurgivið brot úr frágreiðing, sum presturinn í 1850 sendi fátækastýrinum um Onnu Mariu, sum ongan góðan hevði og sum ongin vildi hava³. Hann skjýtur upp, at hon skuldi upp á skift búgva hjá bóndunum í prestagjaldinum – fara upp á umgang, sum tað varð kallað. Fátækastýrið góðtekur uppskotið, og avgjørt varð, at umgangurinn hjá Onnu Mariu skal byrja í Gøtu.

Til Fattigdirectionen

Det gl. ugifte Fruentimmer Anna Maria J., som er barnefødt i Thorshavn og skal være omtrent 66 Aar, har ikke noget fast Opholdsted og kan ikke ernære sig selv; Fattigvæsenet maa derfor tage sig af hendes fremtidige Forsørgelse. Hun har ingen sinde kunnet gjøre alt Tjenestepige-Arbeide og altsaa ikke kunnet erholde ordentlig Løn; dernæst er hun af et saa fortrædeligt og uforligeligt Sind, at hun ikke hos Nogen har kunnet opholde sig uden i en kort Tid, at hun som oftest uden videre er løben sin Vej fra dem, hos hvem hun har været, og at disse have været glade ved at blive hende qvit. I lang tid havde hun sit Ophold ved at gaa fra et Sted til andet og tigge. For nogle Aar siden var hun, ligesom nu, huusvild, og jeg formaaede, skjønt hun havde været der før og man kjendte hendes Udyder, Kongsbonde Poul Joensen paa Øre, med hvis Kone hun er langt ude beslægtet og hvis Huus Tjenstefolkene stedse have fundet sig saa tilfreds, til at tage imod hende af Barmhjertighed. Der var hun i henvend 1 Aar, dog med mellemrum, i hvilken hun fik Ophold hos Poul Joensens Svigersøn i Høivig; men saa kunde hun ikke blive længer paa Øre og kom i Foraaret 1848 en Dag til Næs Præstegaard og bad om huusly for én Nat. Jeg lod hende blive i mit Huus, indtil jeg kunde faae at vide fra Poul Joensen, hvorledes det forholdt sig med hende; hun var da gaaen derfra, og han erklærede, at han ikke vilde tage imod hende igjen, fordi hun fortrædigede alle hans Tjenstefolk saaledes, at de ikke vilde blive i hans Tjeneste, naar Anna Maria skulde være der i Huuset. Nu forsøgte jeg at tage hende i mit eget Huus og lovede hende at sørge for hende paa den Betingelse, at hun



Presturinn í Eysturoy fær eina konto í úthandlinum í Klaksvík, har hann kann ávísa fátækrahjálp. (Mynd: Føroya Fornminnisavni)

skulde holde Fred; min Familie var dengang i Danmark, jeg havde kun en Karl, der som oftest var i Arbejde udenfor Huset, og kun én Pige, der passede min egen Huusholdning og Næsten Intet havde at gjøre med Anna Maria. Da der saaledes Ingen var at gjøre Klammeri med, gik det saa taaleligt med hende; men efterat min Familie var vendt tilbage og flere Tjenestefolk kom i Huset, blev det samme Tilfældet med hende hos mig, som det havde været hos Poul Joensen; (...)

Jeg troer det ville være rigtigst at lade hende gaae paa Omgang iblandt Præstegjældets Beboere. Dette har ikke været uden Eksempel, og Anna Maria egner sig netop dertil, hun er reenlig og ærlig, og de første Dage, hun har været i et Huus, har hun stedse været føielig og god at komme tilrætte med. Faste Regler have næppe været fulgte i de Tilfælde, hvor en fattig her har maattet gaae paa Omgang. Skulde Fattigbestyrelsen derfor, efter mit Forslag, tage den Bestemmelse, at Anna Maria skal gaae paa Omgang, maa der gives Regler for hvorledes der i dette Tilfælde skal forholdes. Jeg vilde da foreslaae, at hun kom til at gaae paa Omgang iblandt alle Gaardmænd i hele Præstegjældet saaledes, at hun blev til Kost og Logis eet Samdøgn hos hver mand, for hver Mark Jord han maatte have; Huusmændene derimod burde formeentligen være frie for at tage imod hende. Skjændt hun er barnefødt i Thorshavn og stedse har vandret om fra det ene Sted til det andet, maa det dog vistnok være Østerø Præstegjæld, at hun maa komme til at gaae paa Omgang, da hun her har opholdt sig længst. Til Klæder vil hun ikke behøve Understøttelse af Fattigvæsenet for det første, da hun er rigeligt forsynet for længere Tid.

Anna Maria doyr á Toftum í 1864, 80 ára gom-

ul. Í roknskapinum hjá fátækkrakassanum sæst, at hon fekk fátækrahjálp, til hon doyði.

Ein onnur av uppgávinum hjá prestinum var at boða amtmanninum frá hvørjir sokallaðir »leysgangarar« vóru í prestagjaldinum. Í Eysturoy vóru tey 6 í 1852^a. M.a. hesi bæði:

J. A. af Tofte, 28 Aar gl. har i flere Aar tjent i Kalbak, men kom i Nov. 1851 Hjem til Faderen i Tofte. Faderen er en meget fattig Mand og har foruden ham en ældre Søn Hjemme, saa at han ikke har noget Arbejde til denne; men da denne maaske ikke er ved Forstandens fuldkomne Brug, er det næppe at antage, at Nogen vil have ham i Tjeneste. Den ældre Søn har jeg opfordret til at tage Tjeneste i Stedet, og det er ogsaa Faderens Ønske.

S. P. i Glibre, men født i Kvivig, er iml. 25 og 26 Aar. Moderen, som er Enke, er Husholderske for Aftægtsmand Jens Nielsen i Glibre, og datteren er hos hende, naar hun ikke er til Arbejde hist og her. Hun tager nemlig fra Bønde til anden som Bindepige. Hun fortjener derved maaske bedre, end om hun var i fast Tjeneste; men det er formendtligen en demoraliserende Levemaade, og hvad hun fortjener bruges til Pynt, eller gaaer med i Huset, hvor hun er. Hun bliver ved det Liv, hun fører, aldeles uskikket til i Tiden at have fast Tjeneste.

Eins og ofta er við fátækum, so tykjast leysgangarnar at vera fólk, sum ikki fylgja norminum í samfelagnum. Tann fyrri er helst sálarliga sjúkur og kann tí ikki arbeiða sum húskallur. Kvinnan, sum er nevnd, sær út til heldur at vilja hava fyrifallandi lønt arbeiði enn at binda seg til fast tænaastugentuarbeiði. Tað heldur prestur vera demoraliserandi.

Heilsuverkið

Presturin hevði eisini uppgávu á heilsuøkinum. Ein av uppgávinum var árliga at boða amtlæknanum frá heilsustøðuni í prestagjaldinum.

Her er eitt dømi úr Suðuroyar prestagjaldi⁵:

Indberetning 1834 om Sygdom m.m. i Suderø Præstegjæld for Aaret 1834

Med hensyn til de i Forordning af 20de December 1803 angivne Poster skulde jeg ikke undlade herved at bemærke.

1a, at der i Midten af Sommeren her i Præstegjældet yttret sig et Sting, det var saa almindeligt, at det turde fortjene Navn af epidemisk; det have der imidlertid efter faa Dages Forløb, og det var kun hos Enkelte, det viste sig mere haardnakcent. Ingen vides dog deraf at være Død.

b, at i Oktober Maaned en Forraadningsfeber udbrød i Sumbøe i et Huus P. B. tilhørende, hvilken Sygdoms Yttringsmaade og

yderligere Beskaffenhed her forbigaaes, da Hr. Landkirurgen selv der var tilstede. Kun bemærkes det, at de Angrebnes Antal i det hele steg til 24 Individuer, at der d. 31te December kun endnu 1 laa til sengs, der senere er restitueret, og at Sygdommen nu tør forventes ophørt. Under dens Gang bortdøde 4 Personer, men vist er det kun at den ene J. S. af den bortreves, da S. T. i flere Aar havde været svagelig, og de tvende Koner, S. M. G. og E. S. T. i længere Tid havet lidt af Svindsot.

2. Om Aarsagen til det under 1, a anførte Sting haves ingen Formodning, men med Hensyn til Forraadelsesfeberen er det meget Sandsynligt, at Skidenfærdighed har givet den sin Oprindelse, da der især i Sumbøe vistnok ei tages tilbørligt Hensyn til Reenligheds i og omkring Husene.

3, Fortegnelse over de i Aaret 1834 Fødte og Døde følger hoslagt.

4, Til antrufne ulykkelige Hændelser er at henføre Jens Johannesens Dødsfald, da han d. 14de Marts befantes druknet paa Strandbreden ved Næs, hans Opholdsted i Porkere Sogn.

5, I Quvaksalveri vides Ingen at gjøre sig skyldig her i Præstegæddet.

6, Vaccination er i Suderø i Aaret 1834 ei foretagen.

Anm: Foruden i Sumbøe viste sig samtidigt en Forraadelsesfeber i Porkere i J. M's Huus, af hvilken et 11 Aar gammelt Pigebarn bortreves. Den har imidlertid ikke udbredt sig videre i Bøigdelaget og er formeentligen at ansee som ophørt, da saavel J. M. som Konen og Børnene i længere Tid have været oven Sengen.

Med Hensyn til Cancellie-Circulairt af 21de Septembr. 1819 er herfra Intet at anmærke for overstaaende Aar, da i det ingen Barselkoner eller spæde Børn ere døde og intet dødt Barn bragt til Verden.

Leere Præstegaard d. 15 de Januarii 1835.
H.A. Lund
Sognepræst

Presturin hevði eisini aðrar eftirlitsuppgávur á heilsuøkinum. Tá ið koppsetingarskylda varð ásett í 1810, fekk sóknarpresturin til uppgávu at föra vaksinatiónsprotokollirnar. Eftirlitið hjá

NAKRAR BÓKMENTIR UM EVNIÐ:

Jacobsen, Elin Súsanna. 1992.
Heilsu- og sjúkrarøkt í Føroyum í 19. øld. Tórshavn

Nolsøe, Páll J. 1950.
Skúlaviðurskipti á bygd 1845-1854.
- *Varðin* b. 27. Tórshavn

Nørr, Erik. 1981.
Præst og Administrator. Sognepræstens funktion i lokalforvaltningen på landet fra 1800-1841. København

prestinum varð framt við, at fólk fingur ikki löyvi at giftast, uttan so at tey høvdu prógv fyri, at tey vóru koppsett.

Demokratisku stovnarnir gerast alt fleiri í 19. øld. Meginreglan er, at vanligu fólkíð skal taka á seg tær uppgávur, sum teir statsligu embætismennirnir áður høvdu røkt. Tað tykist tó sum at hugsanin er, at demokratiíð krevur ein ávísan førleika og at henda førleika skal presturin tryggja.

Omanfyri var sagt frá, at undirvísingarstigið í Føroyum varð hildið at vera so lágt, tá ið kommunulógin skuldi koma í gildi í 1872, at neyðugt var at hava prestin sum foddan lim í kommunustýrinum. Trupulleikin var jú, at úti um landið vóru tey fá, sum dugdu at skriva, og ein av hesum fáu var presturin. Tí varðveitir kirkjan partar av sínum leikluti innan undirvísingar-, heilsu- og almannaøkini.

¹ Rigsdagstidende. Folketingets forhandlinger. Ord. Samling 1871-72

² Eysturoyar Prestagjald: Fattigsager 1840-1854. Føroya Landsskjalasavn

³ Eysturoyar Prestagjald: Copibog A 1840-1858. Føroya Landsskjalasavn

⁴ Eysturoyar Prestagjald: Copibog A 1840-1858. Føroya Landsskjalasavn

⁵ Amtslægen: Indberetninger 1820-1835. Føroya Landsskjalasavn

LENA NOLSØE

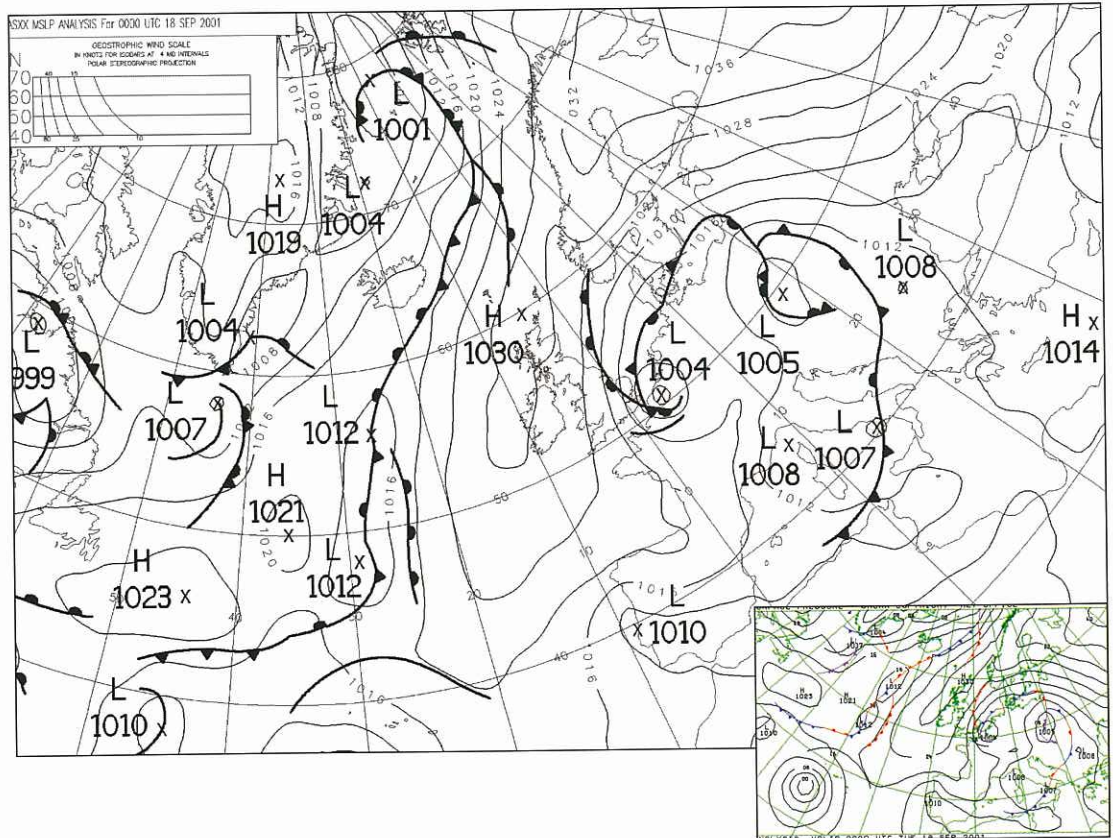
Lena Nolsøe er útbúgvinn cand.phil. í søgu á Københavns Universitet 1986, og hon starvast sum savnvørður á Føroya Landsskjalasavni. Hon er við í verkætlan um umsitingarsøgu í Føroyum, Íslandi, Grønlandi og Danmark.
Teldupostur: lenanol@lss.fo

WWW.veðurtíðindi



LIS MORTENSEN
JARÐFRØÐISSAVNIÐ

Hetta er eitt tulkað veðurkort fyri tey, sum eru forvitin og vilja læra meir um veðrið. Her sæst ein partur av Norðuratlantshavi, har hátrýst og lágtrýst eru teknað á myndina og kunnu berast saman við fylgisveinamyndina. Aftur at hesum ber til at fáa »veðurtíðindini« á enskum.



ONNUR ÁHUGAVERD STØÐ Á INTERNETINUM UM »VEÐUR OG VIND«:

Veðurtíðindi frá donsku veðurstovuni DMI um Føroyar:
<http://www.dmi.dk/vejr/faro/femfaro.txt.html>

Veðurtíðindi úr Íslandi:
<http://theyr.com/cg/cny/NA>

Veðurtíðindi úr Íslandi um Føroyar:
http://theyr.is/cg/cny/ld2a1d/F=js*s*010918*13*FAE*is_Reykjavik

Veðurkort fyri Norðuratlantshav:
http://www.uni-koeln.de/math-nat-fak/geomet/meteo/winfos/ukmetof/last_00.gif

Veðrið uppi á Sornfelli:
<http://www.metsupport.dk/data/sornfelli/last2days.htm>

Veðurmátningar frá Landsverkfrøðinginum:
<http://www.lv.fo/fr/fel/lv.htm>

Vit tosa um veður og vind, – í orðsins rætta týðningi. Hvussu man fara at viðra? Ber til at fara á flot? Kunnu klæðini heingjast út á snór í dag? Nær er ein góður dagur at ganga fjøllini?

Hvønn dag fáast veðurtíðindi bæði úr útvarpi, sjónvarpi og bløðum við veðurforsøgnum næstan eina viku fram í tíðina. Og ikki minst á internetinum legst til við støðum, har til ber at leita sær upplýsingar um veðrið júst nú og forsagnir fyri komandi veður.

Fleiri ferðir um samdøgrið ber til at fáa eina fylgisveinamynd yvir Norðuratlantshavið frá fylgisveinastøðini í Dundee á adressuni:
<http://www.sat.dundee.ac.uk/>

Ein skal tekna teg sum brúkara av myndunum (hetta er ókeypis), og soleiðis fæst atgongd til fylgisveinamyndirnar. Hvønn dag eru umleið 8 dagligar fylgisveinamyndir at fáa, og til ber at leita eftir eldri myndum eisini.

Tað kann vera trupult skilja fylgisveinamyndina. Leitið tá til:
<http://www.metoffice.com/education/data/analysis.html#>

Heðin Brú

100 ár



Skaldið úr Skálavík



Í sambandi við 100 ára dag Heðin Brú skipaði Føroya Landsbókasavn fyri framsýning av bókum og handritum hansara. Framsýningin er opin frá 27. juli og árið út.

Fyrr í ár varð stórfingin handritagáva latin Føroya landsbókasavni í varðveitslu. Tað eru børnini hjá Heðini Brú, sum hava latið eitt stórt savn av handritum, uppritsbókum, brøvum og øðrum skjølum, ið lógu eftir pápa teirra – rithøvundin og skaldið Heðin Brú.

Í tí treysti, at tilfarið má verða til gagns og gleði fyri bókmentaliga og søguliga gransking, verður tað latið Føroya landsbókasavni í varðveitslu.

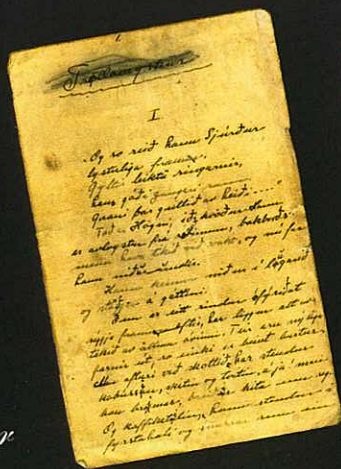
Tað mesta av tilfarinum er nú skrásett, men á hesari framsýningini ber bara til at síggja eitt evarska lítið úrval.

Í hesum tilfari eru at finna frumritini til nakrar av teimum týðningarmestu gimsteinunum í føroyskum bókmentum, nevast kunnu t.d. handritini til skaldsøgunar *Lognbrá*, *Fasta-tøkur* og *Fedgar á ferð*. Her eru handrit til nógvar av stuttsøgnum og til nógvar av teimum týðingum, Heðin Brú gjørdi.

Í tilfarinum er eisini eitt brævasavn upp á eini 2000 brøv, skrivað av vinum og kenningum í Føroyum og uttanlands.

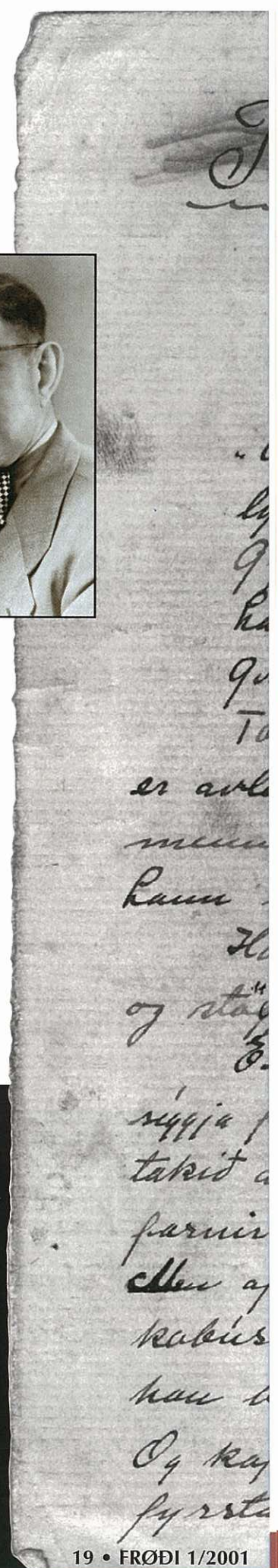
Í vavi fylti henda stórfingna gávan upp í 7 kuffert og 5 pappeskjur.

Lesið meir um Heðin Brú á heimasíðu landsbókasavnsins: www.flb.fo.



Lognbrá

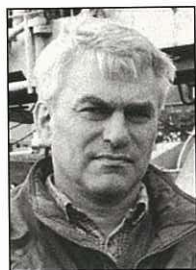
Fasta-tøkur



Árið uttan summer

Í 1815 goysti vulkanin Tambora á oynni Sumbawa, sum í dag er partur av oyggjaríkinum Indonesia. Í Føroyum gjørdist næsti veturin 1815-16 ringur. Fellisár var av teim verstu. Er nakað samband millum hesar hendingar?

Í Norðuramerika kallast 1816 »Árið uttan summer«, og tað var eisini ringt bæði í Íslandi og á meginlandinum í Evropa. Hvussu var veðrið í Føroyum tað árið? Ongar veðurstøðir vóru í Føroyum fyrr enn í 1860-árunum, so kunnu vit yvirhøvur siga nakað um tað? Svarið verður í báðum førum játtandi, og eg skal royna at bera fram próvgrundir fyri hesum svari



ROLF GUTTESEN
KØBENHAVNS UNIVERSITET

Tá ið gosfjallið Tambora fór at goysa

Fyrst í apríl 1815 fór Tambora at rumbra. Burturfrá ljóðaði hetta sum kanóndun ella torusláttur. Tann 11. apríl fór jørðin at skelva, og upp úr opinum goysti øska, dust, grót og ymisk sløg av gassum, og luftin gjørdist tjúkk av hesum tilfari.

Tað var sum í tjúkkasta mjørka. Sólin sást ikki, og landslagið kámaðist burtur. Summer dagar var púra myrkt, sum á dimmastu nátt. Tað regnaði ofta illa, og regnið var brúnt ella

grátt av dusti. Øska fjaldi landslagið og køvdi allar plantur, og á havinum hópaðust viksteinar upp í favntjúkkum og fjórðingslangum flotoyggjum.

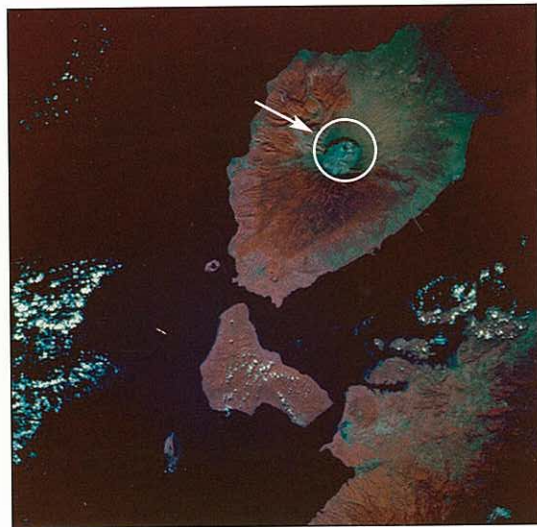
Dunini hoyrdust langt burtur, eisini á Sumatra, sum liggur 2600 km longur vesturi. Hetta svarar til, at føroyingar høvdu kunnað hoyrt buldrini frá gosunum frá Vesuv nærindis Napoli í Italia. Næstan 100.000 fólk doyðu, annaðhvørt beinleiðis ella í hungri. Býurin Pekat, sum lá tætt við, hevði 12.000 íbúgvur, bert 5 livdu eftir.

Mett er, at 50 km³ av grótbræðing ella magma sprændi úr Tambora, og hetta er størsta gos í søguligari tíð, størri enn bæði Krakatau í sundinum millum Java og Sumatra í 1883 og St. Helens nær Seattle í USA í 1980. Fjallið Tambora var upprunaliga keyluskapað við einum ella tveimum tindum, umleið 4000 m høgt. Men tá ið lýsti í aftur, sást, at allur tann ovari parturin var sprongdur burtur. Fjallið er nú bert 2850 m høgt, og hevur skap sum ein sonevnd *caldera* ella eitt spreingigosker, skapað sum eitt djúpt kar, 6 km breitt og 1,2 km djúpt frá yvirtromini. Mett er, at 34 km² av lendi er sprongt burtur.

Hvat hendir í lofthavinum?

Tað grovara tilfarið datt niður uttan um gosfjallið. Tó mest vestanfyrri, yvir Java og Sumat-

Gosfjallið Tambora er ein sonevnd stratovulkan, sum er á oynni Sumbawa. Tvørmátið er í sjóvarmálanum 60 km. Fjallið er mettt at hava verið 4000 m høgt, áðrenn gosið í 1815. Øll yvirtromin varð sprongd burtur, og aftaná vóru 2850 m eftir. Opið er nú 6 km breitt og 1,2 km djúpt. Tað sæst á myndini sum ein rundingur mitt á hálvoygni.



ra, tí vanligasta ættin har umleiðir er eystan. Ein royksúla reistist yvir Tambora, sum var 20-30 km høg, og sendi tilfar upp í miðhválvið (stratosferuna), og haðan ferdist tað við luftini runt um jørðina. Men alt tað, sum er sjónligt, øska, dust og kolbitlar, dettur rættiliga skjótt niður aftur. Tað, sum ávirkar veðurlagið, er heldur magmagass, sum hefur evnafrøðiligar sambindingar, har svávl, klor og flúr (fluor) - S, Cl og F - eru uppií. Í miðhválvinum henda ljósevnafrøðiligar (fotokemiskar) umbroytingar, har sólarljós hefur ávirkan. SO₂ ella sváveldioxid súrevnast (oxiderast) til sulfatsambindingar, sulfat-aerosol, sum kunnu sveima uppi í lofthavinum (atmosferuni) í langa tíð. Hetta slagid av sulfatbitlum savnast oftast í einum belti, sum liggur í 20-22 km hædd og rekur við jettstreymunum runt um knøttin og skapar eitt »øvut« vakstrarhúsárin. Sólstrálur, sum raka lofthavið og hesar bitlar, kastast aftur og røkka aldri niður á land ella sjógv. Í 1815 og -16 sást hetta í Evropa millum annað á tann hátt, at morgun- og kvøldroðin hevði ein óvanligan glóðreyðan lit. Teir kendu listamálararnir Caspar D. Friedrich í Dresden og William Turner í London málaðu hesi árin nógvar málningar, har øll luftin er gul, brandgul ella heilt reyð. Klorið kann ávirka og bróta niður osonið, men bæði klor og flúr bindast at tefra-øskuni í lofthavinum, og detta rættiliga skjótt niður aftur.

Kanningar vísa, at stór eldgos geva ein ella tveir vetrar, sum eru kaldari enn vanligt, og sumrini verða ofta kaldari og vátari.

Hvat árin hevði hetta í Evropa?

Árinid var ikki tað sama allastaðni á norðaru knatthálvu (hemisferu) í Norðuramerika og Evropa. Í støðum var eingin munur. Men í eystara parti av Norðuramerika, í Íslandi og í vestara parti av Miðevropa og St. Bretlandi var summarið 1816 bæði kalt og vát.

Longu tá vóru veðurstøðir í fleiri londum, og tøluni haðan vísa, at hitin hetta árið í Suðurtýsklandi, Fraklandi og Onglandi var 1,4° C lægri enn miðal. Hetta tykist kanska ikki so mikið, men eitt ársmiðal við hesum negativa frávikum er tað mesta, sum nakrantíð er skrásett. Veturin 1815-16 var í hesum støðum ikki so avbera kaldur, men kavin var óvanliga nógvur. Várið 1816 var somuleiðis kalt og vát á hesum leiðum.

Í Argenteuil nærindis París var vanligt at henta vínber síðst í september, men hetta ringa árið vóru tey ikki staðin fyrr enn 23. oktober, sum er tað seinasta, nakar veit um.

Í Suðurtýsklandi í kongarikinum Württemberg verður sagt frá: »Í maj og juni var regn og illveður at kalla hvønn dag, so aktrar stóðu undir í vatni og skriður lupu í líðunum, har

1. TALVA: HEILSULUPRÍSIR Á KORNI Í EVROPA 1816-18 (1815=100)

	1816	1817	1818
Frakland	145	185	126
Holland	133	221	156
Belgia	138	200	155
Bayern	190	301	131
Württemberg	169	239	108
Mecklenburg	96	186	170
Pólland	98	124	66
Meðalvirði	140	198	125

KELDA: VESOLD (2000)

vínberini vuku. Hervilig heglingsæl vóru og vatnflóð. Rot kom í nógvar eplaveltur. Prísurin á einari skeppu av spelti (hveitislag) kostaði á hvítusunnu 5-6 gyllin, men longu í juli var prísurin farin upp á 12-15 gyllin.« (Vesold 2000;59). Hetta vánaliga summerveðrið hevði við sær eina álvarsliga matvørukreppu og stórán prísvekstur. Tá ið bøndur fóru at skera akrarnar, vóru teir illa stadnir, og lítið ella einki korn var í øksunum.

Korn til tað dagliga breyðið var neyðsynjarvøran burturav. Var kornskurðurin vánaligur, so dýrkaði kornið. Í Onglandi hækkaði prísurin 100 til 200%, tá ið úrtøkan av korni lækk-

Kort yvir øki við eldgosum í Indonesia



aði ein sætting til ein triðing undir tað vanliga. Sum 1. talva vísir, vóru príshækkingarnar størstar í Bayern og øðrum londum í Suðurtýsklandi og har um leiðir. Men longri eysturi, í Rostock í Mecklenburg og Krakow í Póllandi hækkaðu prísirnir ikki so nógv.

Veðrið í eystara parti av USA umleið 1816

Í New England-statinum í eystara parti av USA verður árið 1816 hildið at vera eitt tað kaldasta og ringasta. Frost kom fyrri bæði í juni, juli og august. Men kanningar vísa (Baron, 1992), at hóast summarið var bæði kalt og turt, var tað kanska ikki tað ringasta í fyrru helvt av 19. øld. Har vóru tvey køld tíðarskeið, umleið 1813-20 og aftur 1835-38. Tað, sum gjørdi, at fólk fóru at kalla árið 1816 tað »kalda árið« ella »hungursárið« ella »árið uttan summarið«, var árið á landbúnaðarframleiðsluna. Gróðrartíðin var hetta summarið nógv styttri, og haraftrat oyðilegði turkur og frost mitt um summarið nógv grøði. Tey ríku merktu hetta mest á prísvøkstrinum. Tey fátæku áttu lítið ella einki niðurfyrri, og nógv svøltaðu.

Veðrið í Íslandi í 1816

Ymiskar skrivligar keldur eru, sum siga frá veðrinum í Íslandi um hesa tíð. Ogilvie (1992) hevur kannað íslenskar keldur frá 10 gørdum, og hann kemur til ta niðurstøðu, at í flestu landspørtum var veðrið vánaligt, men í einstøkum plássum var einki óvanligt hetta árið. Sum heild var veturin og várið 1816 væl kaldari enn vanligt. Summarið var kalt á Norðurlandinum, vátt á Eysturlandinum, og annars ógvuliga skiftandi. Heystið var ikki serliga kalt,

men tó skiftandi. Ogilvie kemur til ta niðurstøðu, at hóast summarið bæði var kalt og vátt, so var tað ikki so ringt ella nógv verri enn so mangan áður, og tí er ikki rætt at siga, at í Íslandi var »einki summarið« í 1816. Heldur ber til at kalla veturin 1815-16 óvanliga ringan. Sum dømi um veðrið í Íslandi hetta árið, kunnu vit taka Vík í Vesturskaftafellssýslu á Suðurlandinum:

- **Vetur** Ógvuliga ringur og kaldur.
- **Vár** Apríl kaldur. Mai mildur. Turt og frost fyrst í juni, síðan váttligt.
- **Summar** Regn og stormur frá miðjum juni inn í juli. Gott veður seinni í juli og inn í august. Regn seinni í august og í september.
- **Heyst** Vátt í seinnu helvt av september. Turt fyrst í oktober, síðan ógvuliga skiftandi.

Í Vík var grasvøksturinn hetta árið ringur, og kornskurðurinn var heilt ringur orsakað av tí nógv regninum.

Hvat vita vit um veðrið í Føroyum í 1816?

Ongar veðurstøðir vóru tá í Føroyum, men tveir menn hava skrivað niður ymiskt, sum kann brúkast til at geva eina meting av veðrinum. Annar var »Hosetager ved den Kongelige Enehandel Niels N. Skaale«, sum í einum lítlum álmanakka hvørja viku skrivaði, hvussu veðrið hevði verið.

Hin var Samuel Michael Matras, sýslumaður og festari í Uppistovu á Norðoyri, sum í mong ár skrivaði dagbók, mest um arbeiði í bø og haga. Ein partur av hesi dagbók, um tíðina á Viðareiði, er endurgivin hjá J. Símun Hansen í bókini *Tey byggja land III*. Ein partur av upplýsingunum hjá S.M. Matras er lýstur og viðgjørdur í grein í *Geografisk Tidsskrift* (Guttesen 2001).

Samuel Michael Matras, sýslumaður á Norðoyri

Um hoyggið stendur at lesa í dagbókini, at teir vóru lidnir at hoyggja tann 20. september, og trýggjar dagar seinni var hoyggið borið. Hesir dagar eru hvørki serliga tíðliga ella seint, í so máta miðal. Á bønnum stóðu 23 sátur, eitt sindur ymiskar til stóddar, so hann roknaði um, og sigur, at tað svaraði til 21 miðalstórar sátur. Hetta er einar 2-4 sátur færri enn árið frammanundan og aftaná, og veruliga tað versta árið, ið nevnt verður. Men tað er hóast alt eini 85 % av tí, sum vanliga varð hoyggjað tá.

Teir vóru lidnir at skera akur tann 8. oktober. Hetta er kanska í seinna lagi, men einki óvanliga seint. Henda dagin »blev vi færdige med Ageren at skiare, og var ialt for mig 64

Kanningar vísa, at stór eldgos geva ein ella tveir vetrar, sum eru kaldari enn vanligt, og sumrini verða ofta kaldari og vátari.
(Mynd: Lis Mortensen)

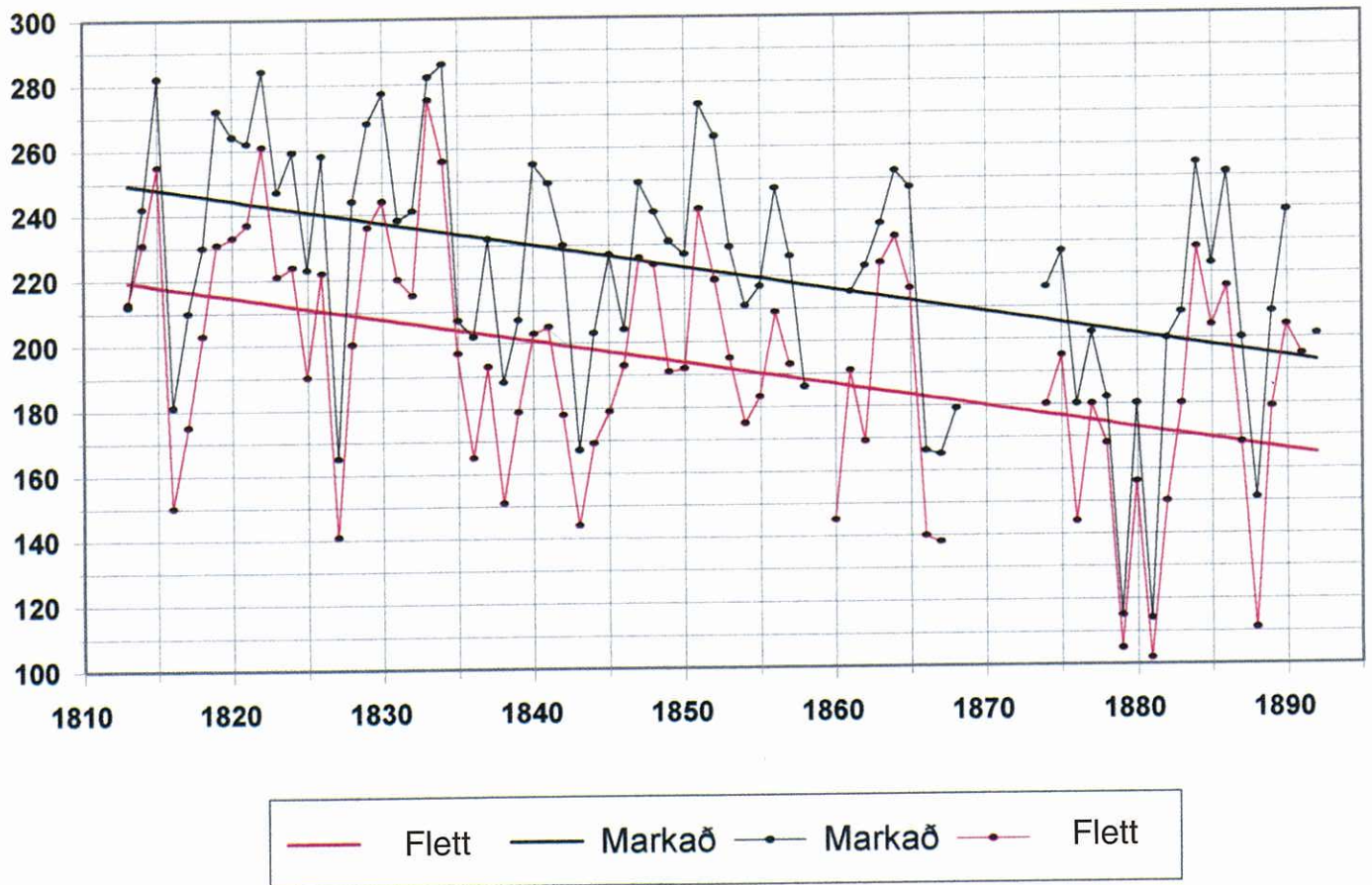


2. TALVA

Vika	Mánaður: Dato	Niels Skaale skrivaði soleiðis um veðrið:
1	Januar:1-6	Tyk Luft med Taage og Riimfrost Snee Frost,
2	Januar: 7-13	derefter tykkere Luft med lisslag.
3	Januar: 14-20	Atter klar Frost, mildere med Taage
4	Januar: 21-27	og Snee Regn og Blæst af Vesten og Sønden.
5	Januar: 28-Febr:3	Soelskin og klart Veir.
6	Februar: 4-10	Regn Blæst fra Vesten, Klarere, Taaget med Riimfrost.
7	Februar: 11-17	Blandet Regn Soelskin, atter klarere med
8	Februar: 18-24	Soelskin og nogen Nattefrost.
9	Februar: 25-Mar:2	Soelskins Veir. Det smukke
10	Marts: 3-9	Veir vedvarer med sydlige og østlige Vinde.
11	Marts: 10-16	Derefter Kulde med Snee.
12	Marts: 17-23	Frost og Blæst fra Norden, Mildere med Regn fra Sønden og Vesten.
13	Marts: 24-30	Derefter smukkere Veirlig.
14	Marts: 31-April:6	Blandet Regn og Blæst med Snee og fugtigt Veir.
15	April: 7-13	Derefter klarere Soelskin med stærk Blæst
16	April: 14-20	af Østen og Sønden. Derefter Regn,
17	April: 21-27	graae og tyk
18	April: 28-Maj:4	Luft. Endnu nogen Kulde og stærk Blæst og Regn med Ilinger
19	Maj: 5-11	og Soelskin. Derefter smukt
20	Maj: 12-18	Veir med afvexlende Regn og Soelskin
21	Maj: 19-25	og Varme, som nogen Tid
22	Maj: 26-Juni: 1	vedvarer. Varmt med
23	Juni: 2-8	mild Regn, imellem Hagel og Tordenveir.
24	Juni: 9-15	Derefter behagelig Varme med
25	Juni: 16-22	Regn-Ilinger, Driveskyer og Tordenluft, derefter smukt
26	Juni: 23-29	Veir igjen, noget uroligt med Regn
27	Juni: 30-Juli:6	og Blæst, Ilinger og Støvregn
28	Juli: 7-13	med Dryveskyer og Torden,
29	Juli: 14-20	som køler noget den nu kommende Sommerens
30	Juli: 21-27	Varme, som ved varer nogen Tid
31	Juli: 28-August:3	med frugtbart Regn, Varmt med
32	August: 4-10	Tordenluft blandet med Regn Ilinger
33	August: 11-17	Ustadigt Veir, Regn Blæst,
34	August: 18-24	som siden forandrer sig til smukt
35	August: 25-31	og bestandigt Veir.
36	September: 1-7	Blandet Veir med Varme, Regn og
37	September: 8-14	Soelskin, stærk Blæst med Ilinger fra Sønden
38	September: 15-21	og Østen, hvorefter det forandrer sig til smukkere
39	September: 22-28	Torrevejr,
40	September: 29-Ok:5	mørk og tyk luft, derefter klart
41	Oktober: 6-12	med Soelskin og Varme, derefter med blandet
42	Oktober: 13-19	Regn og Soelskin, som vedvarer
43	Oktober: 20-26	nogen Tid.
44	Oktober: 27-Nov:2	Klart med Frost,
45	November: 3-9	igien Regn og stærk Blæst fra Sønden. Taaget med Kulde, Frost
46	November: 10-16	og Snee, igjen Tøe med Regn og Blæst,
47	November: 17-13	atter Frost,
48	November: 24-30	Graat og Taaget
49	December: 1-7	Ubestandigt Veir, Snefog med østlige
50	December: 8-14	og nordlige Vinde, klarere
51	December: 15-21	med nogen Frost Snee og Slud.
52	December: 22-28	Atter tyk Luft og fugtigt,
53	December: 29-31	igien Frost og Snee, som ender Aaret

1. STRIKUMYND

Seyður, Norðoyri 1813-1892



Myndin vísir, hvussu nógv lomb vóru markað, og hvussu nógv lomb og seyðir vórðu flettir á hvørjum ári (tær tunnu linjurnar). Harafturat eru tvær tjúkkar linjur innlagdar, sum eru leypandi meðal (linear fit) fyri alt tíðarskeiðið. Miðalskurðurin minkaði úr um leið 220 niður í 165 í tíðarskeiðinum. Sum ískoyti kann nevast, at Taxatiónsprotokollin setur miðalskurðin fyrst í 1870-árunum til 168. Myndin sigur 180, so tað er ikki heilt av leið. Tøl fyri 1858-59 og 1869-73 eru ikki til.

Bundter, i almindelighed var Kornet hos mig som et Middelaar eller ringere af Bonitet«. So heldur ikki kornskurðurin boðar frá einum serliga ringum summari. Men kanska eitt sindur undir miðal.

Men veturin man hava verið ringur. J.S. Hansen (1975:157) sigur, at 1816 var satt fellisár, og orsøkin var, at liggjandi frost og kuldi seinkaði gróðurin rættiliga nógv. Hann endurgevur eitt skjal, sum S.M. Matras hevur sett saman. Tað vísir, at í Norðuroyggjum doyðu henda vetur og vár 3620 seyðir av einum seyðatali upp á 8804, ella gott 40 %. Sum altíð vóru fellini rættiliga ymist, í Kunoy doyðu 60 %, á Norðoyri bert 20 % og nakað minni í býlingunum inni í Klaksvík.

Nú liggur soleiðis fyri, at tað ber til at seta eina talrøð upp fyri Norðoyri 1813 til 1892, sum vísir talið á lombum, sum vóru merkt á vári, og talið á lombum og seyðum, sum vórðu flett seinni sama ár, 1. strikumynd. Henda myndin vísir greitt, at í fellisárinum 1816

varð skurðurin verri enn vanligt. Men hon vísir eisini, at fleiri onnur fellisár hava verið har um leiðir, ikki at forgloyma árin 1879 og 1881, sum munna hava verið burturav ring.

S.M. Matras man hava verið ein sera sakligur og røkin maður. Hann skrivar tað í dagbókina, sum hann er vanur, og einki knarr um felli og ringt veður. Hann skrivar, hvussu nógvur seyður er tikin í hvørjum haga, telur so saman og setur striku undir. Tá ið árið so er umliðið, skrivar hann, sum hann er vanur, eina stutta takkarbøn: »For disse og alle Herrens Gaver og Velsignelser vere hans hellige Navn offret vore Hjerters inderste Lov og Taksigelse i Tiden og Evigheden, Amen. Dermed ender dette Aar 1816.«

Niels Skaale, Tórshavn

Upplýsingar um veðrið hjá Niels Skaale eru settar upp viku fyri viku í 2. talvu soleiðis, sum hann sjálvur ger tað í álmanakkanum. Hetta er helst ein rættiliga fløkjaslig mynd.

Men kann vit eftir, so sæst, at hann nevnir frost, kulda ella kava at kalla hvørja viku til fyrst í apríl og aftur um mánaðarskiftið apríl-mai. Hetta samsvarar væl við tað mynd, sum J.S. Hansen gevur. Í aðru viku nevnir hann »isslag« ella svarthálku. Hetta kann hava verið sera ringt fyri seyðin.

Summarið tykist at hava verið bæði gott og heitt. Hann nevnir sól og varma at kalla hvørja viku í mai, juni, juli, og bert hendingaviku er nakað av vindi. Tó leggja vit merki til, at »Torden, Tordenluft, Tordenveir« nevnir hann fyra ferðir í juni, juli og august. Hetta man vera óvanliga nógv tora.

Longu í síðstu viku í oktober er aftur frost, og tað, sum eftir er av árinum, man hava verið kalt, tí hann nevnir kulda, frost og kava næstan hvørja viku.

Samanumtikið

1816 var fellisár í Føroyum, tí veturin var óvanliga kaldur og langur. Harafturímóti var summarið og heystið hampiliga gott. Gróðrar-tíðin kann hava verið stytta nakað, tí veturin var so langur. Úrslitið varð, at væl minni fekst av hoyggi, og kornárið var eitt sindur undir miðal.

Samanborið við Vík í Íslandi, var veturin kanska líka ringur sum har, men summar og heyst vóru nógv frægari í Føroyum. Tað kalda summarið í landnyrdingspartinum av USA og eystaru pørtunum av Kanada hevði álvarsligar avleiðingar fyri landbúnaðarframleiðsluna, og matvøruþríværðing hækkaðu. Tað sama hendi í vestara parti av Miðevropa.

Eldgosið úr Tambora ávirkaði lofthavið á teim norðaru leiðunum. Í Føroyum var veturin ringur, men vit kunnu ikki siga - sum í Norð-urameríka - at einki summar var í 1816.

Heimildir:

Baron, W.R. (1992): 1816 in Perspective: the view from Northeastern United States. pp 124-144 in *Harington ed.*

Guttesen, R. (2001): Plant production on a Faeroese farm 1813-92, related to climatic flu-

LOFTHAVIÐ OG MIÐHVÁLVIÐ

Lofthav (atmosfera) er gasshavið kring eina gongustjørnu. Lofthavið kring jørðina er umleið samanlagt einar 1000 km tjúkt og verður vanligi býtt í fleiri lög. Innastu lögini av lofthavinum eru lághváln (troposfera), sum er umleið 10 km tjúkt og miðhváln (stratosfera), sum er knappar 40 km tjúkt. Meginparturin av veðrinum, sum vit kenna, skýggj og luftrák er avmarkað til lághváln. Osonlagið, sum verjir jørðina ímóti skaðiligum sólargeslum, er partur av miðhválninum, men t.d. norðlýsið fer fram í ytra partinum av lofthavinum.

tuations. *Geografisk Tidsskrift* vol. 101 (in print).

Hansen, J.S. (1975): *Tey byggja land*, III. Klaksvík

Harington, C.R. ed. (1992): The Year without a Summer? *World climate in 1816*. Ottawa.

Matras, S.M.: *Dagbøkur*. Føroya Landskjalasavn. Týðing og reinskiving: R. Guttesen.

Ogilvie, A.E.J. (1992): 1816 - a Year without a Summer in Iceland? pp 331-354 in *Harington ed.*

Sigurdson, H. and Carey, S. (1992); The Eruption of Tambora in 1815: Environmental effects and Eruption Dynamics, pp 16-45 in *Harington ed.*

Skaale, N.N.: *Almanak for 1816*. Føroya Landsbókasavn. Týðing og reinskiving: R. Guttesen

Vesold, M. (2000): Der Ausbruch des Tambora (Indonesien) im April 1815 und die Agrarkrise in Europa 1816/17. *Geographische Berichte* vol. 52.

ROLF GUTTESEN

Rolf Guttesen tók cand. scient.-prógv í biologi, geologi og geografi á Københavns Universitet í 1970. Hann skrivaði serratgerð í íbúgvafroði um flytingar í Føroyum og millum Føroya og útlandið. Hann starvast sum lektari í kulturgeografi við Geografisk Institut á Københavns Universitet. Høvuðsgranskingarøki er Føroya nútíðar og søguliga geografi, umframt vísindaástandi. Hann ritstjórnaði og skrivaði meginpartin av *Topografisk Atlas Færøerne*, sum kom í 1996, og hann hevur harumframt skrivað fleiri greinir í Frøði og Fróðskapariti. Rolf lesur harumframt í lätuni filosofi og vísindaástandi á Roskilde Universiteti.

Teldupostur: rg@geogr.ku.dk

Vitjið plantufrøðiliga

urtagarðin á Debesartrøð

Úti á Debesartrøð er ein plantufrøðiligur urtagarður, sum altíð er opin fyri vitjandi. Tað er Føroya Náttúrugripasavn, sum varðar av hesum urtagarði. Í urtagarðinum eru uml. 150 føroysk plantusløg, sum eru tikin heim úr bø og haga og plantað har. Har eru bæði vanligar og sjáldsamar plantur, t.d. eru fleiri ymisk sløg av føroyskum píli. Harumframt er føroyskur bar-

aldur, sum er vanligur á einum staði í Svínø, annars er hann sjáldsamur alla aðrastaðni í Føroyum.

Til samans eru uml. 350 føroysk plantusløg, so í urtagarðinum er knappliga helvtin av føroysku plantusløgnum at finna.

Sum nevnt ber altíð til at vitja urtagarðin. Planturnar eru væl merktar við skeltum.

*Sigurskúvur (E. angustifolium L.),
ein sjáldsom planta, ið blómar um heystið.
Hon veksur vanlig í homrum og gjáum.*



*Blákklokka (C. rotundifolia L.)
stendur í hægsta blóma í augustmánaði*



(Myndir: Marjun A. Simonsen)

Hundsreyv

– grýta úr steini



MARJUN ARGE
SIMONSEN

*Hundsreyv funnin á
Toftanesi í 1982.
Hon kann hava verið
nýtt sum kola.
(Mynd: Halden
Joensen)*

Í gomlum døgum – kanska bert fyri 100 árum síðan – høvdu ikki øll ráð at keypa sær grýtu; tá varð í fátækum húsum nýtt eitt ílát at kóka í, ið varð nevnt *hundsreyv*. Hundsreyv var ikki tilevnað, men var at finna úti í náttúruni. Hetta ílát var úr gróti, ið var losnað uttan av steini við rundtæring, og sum á tann hátt fekk sovorðið skap, at tað bar til at kóka í tí. Stundum hevur hundsreyv verið nýtt til kolu. Dømi um hetta eru funnin við fornfrøðiligum rannsókn-um ymsastaðni í Føroyum.

Í hesum sambandi kann nevast orðafellið *tað er neyð upp á grýtur, tá ið kókað verður í hundsreyv* ella *nú er neyð upp á grýtur, nú kóka teir í hundsreyv*. Hetta orðafelli varð nýtt, tá ið trot var á einhvørjum, so neyðugt var at taka til takkar við onkrum, ið verri var, t.d. tá ið ov lítið var av arbeiðsfólki, so neyðugt varð at taka eina ónyttu til arbeiðis. Vit eiga eina ørgrynni av slíkum orðafellum og orðtøkum, ið

tíánverri ikki verða so nógv nýtt longur, men í hesum orðafellum er varðveitt ein rúgva av siðsøguligum og samfelagsligum upplýsingum um víðurskiftini í Føroyum.

Í dag er sjálvsagdur lutur at eiga grýtu at matgera í. Orðið *grýta* kann setast í samband við tað tilfarið, ið tær fyrstu grýturnar hava verið gjørdar úr, nevniliga gróti ella rættari fitisteini. Á norrønum var sniðið á orðinum *grýta*, og kann tað fæst aftur til germanska orðið **greution*, sum er avleitt av eini orðarót, ið merkir 'steinur ella sandur' t.e. upprunaliga 'eitthvørt sundurbrotið' ella 'eitthvørt morlað'. Á fornorrønum var sniðið á hesum orðið *grjót*, á føyroyskum *grót*.

Onnur orð, ið eru rótskyld við orðið grót, eru sagnorðið at *grýta*, ið upprunaliga merkir at 'kasta við gróti' ella 'steina', og navnorðini *grús*, *grýn* og *greytur*.

Eiðiskollur

– ein leivd av gróðri frá fornari tíð?

Á Eiðiskolli vaksa nógvar sjáldsamar plantur. Orsøkin kann vera, at Kollurin hevur verið partvís ísfríur í seinastu ístíð og tí hevur verið skjól hjá arktiskum plantusløgum. Afturat hesum kemur, at Kollurin hevur verið friðaður fyri seyði á sumri seinastu 178 árin



MAGNUS GAARD
FØROYA NÁTTÚRUGRIPASAVN

Sum ein tunga liggur Kollurin vestantil á Eysturoynni og gálvar vestur í tað stóra Atlantshav. Um tú stendur uppi á Gráfelli, sum er nakað eystanfyrir og væl hægri enn Kollurin, er tað ikki trupult at ímynda sær, hvussu Kollurin hevur tikið seg út í fornum tíðum, tá ið ísurin køvdi landið og fór at taka seg aftur. Hugflogið kann lættliga geva vitinum eina ímynd av ovasta partinum av Kollinum, kagandi undan ísinum, sum endin á einari peru undan rómanum á borðiskinum.

Undir hamrinum vestantil og niðan ígjøgnum líðina og upp á sjálvan Kollin er tann dagin í dag ein gróður, sum ikki kennir sín líka nógva aðrastaðni í Føroyum.

Við at hyggja at skrásetingum av plantum í varðveitslu á Náttúrugripasavninum sæst skjótt, at á Eiðiskolli eru ólíkinda nógvar sjáldsamar plantur innsavnaðar. Hvussu ber tað til? Og er tað, umframt at húsa óvanliga nógvum sjáldsomum plantum, eitt serligt plantusamfelag, sum ræður á Eiðiskolli? Og um so er, hvørji eru so viðurskiftini, ið kunnu hugsast at hava virkað til, at so er?

Eiðiskollur hevur verið ein nunatakkur

Eitt er, hvat hugflogið kann latað vitinum av ímyndanum úr fornum tíðum. Eitt annað er ein vísindalig tilgongd til teir spurningar, sum ikki slepst undan, um vit vilja skilja náttúruna uttan um okkum.

Meir enn tvær tær seinastu milliúnirnar av

árum hava verið eyðkendar við afturvendandi køldum tíðarskeiðum á norður- og suðurhálvuni á klótuni. Okkurt um 100.000 ár vardu hesi tíðarskeið, og tey vórðu avbrotin av styttri heitari tíðarskeiðum.

Av tí at landaøkið her á leiðum var so avmarkað, var ísurin á feroyska økinum ongan tíð rættiliga stórur, eins og í grannalondunum. Í støðum vuku stórir daljoklar saman til smáar ískápur, men sjálvt í støðum, har ísurin lá tjúkkastur, stungu hægstu fjallatindarnir seg upp undan ísinum, - tað eru *nunatakkur*. Summastaðni var tó eingin ísur. Serliga út ímóti sjóvarmálanum, har ísurin tyntist javnt.

Seinasta ístíð tók seg upp fyri um leið 118.000 árum síðan og endaði fyri umleið 10.000 árum síðan. Í hesum kalda tíðarskeiði vóru heitari veðurlagsglottar.

Landslagið var heldur berligt, tá ið seinasta ístíð endaði fyri um leið 10.000 árum síðan, og ísurin var bráðnaður burtur.

Nakrar fáar vísindaligar kanningar eru gjørdar av Eiðiskolli, og eg skal í stuttum royna at greiða frá, hvørjar ábendingar um jarðarsøguna hjá Eiðiskolli hesar kanningar geva okkum.

Á sjálvari helluni á fjøllum í Føroyum eru ísskøpur varðveittar nógvastaðni. Tær eru ein vitnisburður um, hvussu ísurin hevur brýnt helluna, so hvørt sum ísfjöll eru bráðnað og eru gliðin í havið. Á nógvum av okkara hægstu fjallatindum og á fjøllum, ið eins og Eiðiskollur liggja út ímóti tí stóra Atlantshavi, er hellan



Útsýnið av Slættaratindi oman yvir Eiðiskoll.
(Mynd: Lis Mortensen)

ikki ísbrýnd, og ongar tílíkar ísskøvdur síggjast ovarlaga á fjallinum. Hetta verður tikið sum tekin um, at als ongin ísur hevur verið á hesum fjøllum.

Nógvir plantufrøðingar meina, at nunatakkar hava verið skjól hjá arktiskum plantusløgum, tá ið ísurin gjørdi onnur vakstrarstøð ómøgulig. Sostatt eru hesi heldur sjáldsomu plantusamfeløg hildin at vera leivdir av sera fornum gróðri.

Arvaeindarlígar kanningar av plantum.

Hesi síðstu árinu eru arvaeindarlígar kanningar gjørdar av plantusløgum, ið plantufrøðingar hava hildið vaxa á hesum nunatakkum. Um plantur hava verið avbygðar á vakstrarstøðum í nógv ár, skuldi tað sæst aftur í einum ymisleika í arvaeiginleikum ímillum stovnar á ymsum støðum av sama plantuslagi. Skyldskapurin ímillum plantustovnar kann eisini geva okkum eina ábending um, hvørjar leiðir plantur eru spjaddar, tá ið ísurin er bráðnaður, og øki av nýggjum eru vorðin gróðurbær. Tær arvaeindarlígu kanningarnar hava ikki eintýtt kunnað víst, at tað eru arvaeindarlíga serstakir stovnar á økjum, ið menn hava hildið húsaðu fornum gróðri.

Frágreiðingarnar upp á hesi úrslit kunnu vera tvær. Ein er, at ongar plantur hava verið á nunatakkunum ígjøgnum ístíðirnar. Hin er, at planturnar hava verið betur førar fyri kynjaðari nøring og fræspjading um stórar víddir, enn

hildið hevur verið.

Arvaeindarlígar kanningar eru ikki gjørdar av føroyskum plantum, og spurningurin, hvørt Eiðiskollur hevur verið eitt skjól hjá arktiskum plantum í fyrndini, er sostatt púra opin.

Eiðiskollur hevur verið summarfríðaður fyri biti í minst 178 ár !

Hóast eingin gransking fyriliggur, ið beinleiðis sigur okkum nakað um, hvørja ávirkan bit hevur á gróðurin í Føroyum, so er eingin ivi um, at bit hevur alstóra ávirkan á gróðurin í Føroyum.

Pollen-kanningar vísa týðiliga, at gróðurin broyttist almikið í Føroyum um somu tíð, sum fólk og fenaður búsettust í Føroyum. Fyrst og fremst mugu hesar broytingar vera íkomnar av seyðabiti og innsloddum plantusløgum.

Ein av frágreiðingunum upp á tann heldur óvanliga gróðurin á Eiðiskolli er sostatt, at Eiðiskollur hevur verið summarfríðaður fyri biti í minsta lagið í 178 ár. Í 1823 fór skifti fram á Eiði, ið hevði við sær, at Norðanmanskagin varð býttur í norðaru helvt og sunnaru helvt. Norðara helvt hevur mark suðureftir við ána í Øksnadali. Viðurskiftini vóru, og eru framvegis, soleiðis, at hesin hagin er góður summarhagi men lítil og ongin vetrarhagi. Tískil varð Eiðiskollur býttur saman við norðaru helvt sum vetrarfrælsi. Við undantaki frá onkrari kúgv, ið skuldi haldast frá tarvi, og onkrum kálvum hevur Eiðiskollur sostatt verið uttan bit

um summarið øll hesi árin. Møguliga eisini áðrenn skiftið fór fram; men tað kann ikki sigast við vissu. Jákup Joensen, ið hevur verið røktari á Eiði, hevur sagt mær, at neyt vórðu rikin av Kollinum á jóansøku, og seyðurin, tá ið várfjöllini vóru gingin. Á mikkjalsmessu sluppu neytini aftur í Kollin, og 14. oktober slapp seyðurin aftur í Kollin. Tað skal sigast, at av einhvørji orsök hava einstakir seyðir gingið á Kollinum á sumri hesi seinastu árin.

Tá ið eg nevndi fyri fyrrverandi røktaranum, at hetta mundi vera eindømi í Føroyum, at eitt heilt fjall var summarfriðað á henda hátt, flenti hann og segði »Jú, men er nøkur onnur hálvoyggj í Føroyum?«, sipandi til, at tað allarhelst hevur havt avgerandi týdning fyri móguleikan at nýta Eiðiskoll sum vetrarfrælsi, at hann liggur, sum hann ger, og at lítil stiking er neyðug.

Gróðurin á Eiðiskolli

Sum áður sagt, eru nógvar sjáldsamar plantur á Eiðiskolli. Harumframt er samansetingin av plantum eisini heldur sjáldsom.

Nógvastaðni niðan eftir Kollinum eru mýrilendi; tey líkjast ikki stórvegis frá mýrilendum aðrastaðni í Føroyum. Vanligastu planturnar eru mýrifípa (*Eriophorum angustifolium*), trútin stórur (*Carex panicea*) og beinbrots katta-klógv (*Narthecium ossifragum*). Aðrir stórir eru eisini at finna í mýrilendum. Mýrilendi eru neyvan nógv bitin nakrastaðni í Føroyum, uttan so at hagin er yvirskipaður.

So skjótt sum meira hall kemur á lendið, broytist gróðurin til graslíð. Á Eiðiskolli eru hesar graslíðir sermerktar við, at tær húsa óvanliga nógvum loppugrasi (*Gentaniella campestris*) og tjaldursbørkubónða (*Dactylorhiza maculata*), eisini blákollur er fjøllmentur. Í hesum graslendinum er umframt áðurnevndu blómplantur eisini vanligt fínagras, reyðvingul og seyðavingul o. o. Nógvastaðni gerst lendið heiðakent, og á Eiðiskolli er heiðabláber (*Vaccinium uliginosum*) rættiliga stórvaksið og meira fjøllment enn aðrastaðni í Føroyum. Berjalyngur (*Empetrum nigrum*), heiðalyngur (*Calluna vulgaris*) og børkumura

Skrásetingar av sjáldsomum plantum á Føroya Náttúrugripasavni

Slag (á latíni)	Føroyskt heiti	Dagfesting	Innsavnari	Tíðleiki
<i>Campanula rotundifolia</i>	bláklukka	13. august 1942	Rasmus Rasmussen	S.sj.
		9. august 1945	Rasmus Rasmussen	S.sj.
		9. august 1945	Rasmus Rasmussen	S.sj.
		12. august 1961	Kjeld Hansen	S.sj.
		12. august 1961	Kjeld Hansen	Sj.
<i>Capsella bursa-pastoris</i>	hirðahjartaarvi	12. august 1961	Kjeld Hansen	Sj.
<i>Dryas octopetala</i>	fjallabrúður	12. august 1961	Kjeld Hansen	S.sj.
		5. august 1956	Jóhannes Jóhansen	S.sj.
		15. juni 1936	Rasmus Rasmussen	S.sj.
		15. juni 1936	Rasmus Rasmussen	S.sj.
		1. juli 1927	Kiilerich	S.sj.
<i>Glyceria fluitans</i>	flotamannagras	12. august 1961	Kjeld Hansen	Sj.
		12. august 1961	Kjeld Hansen	Sj.
		17. juli 1990	Jóhannes Jóhansen	S.sj.
<i>Polygala vulgaris</i>	stór silkibond	29. juli 1951	Rasmus Rasmussen	Sj.
		8. august 1949	Rasmus Rasmussen	Sj.
		8. august 1949	Rasmus Rasmussen	Sj.
		7. august 1945	Rasmus Rasmussen	Sj.
		8. august 1949	Rasmus Rasmussen	Sj.
<i>Potentilla crantzii</i>	gullmura	12. august 1961	Kjeld Hansen	S.sj.
		15. juni 1936	Rasmus Rasmussen	S.sj.
<i>Pseudorchis albida</i>	hvítgult hjúnagras	12. juli 2001	Magnus Gaard	Sj.
<i>Rumex longifolius</i>	stórrukut hómilia	9. august 1949	Rasmus Rasmussen	Sj.
<i>Sagina nodosa</i>	knortlakrásarvi	9. september 1938	Rasmus Rasmussen	S.sj.
<i>Scilla verna</i>	várblálilja	27. juni 1927	Kiilerich	S.sj.
<i>Spergula arvensis</i>	ekrulínbendil	8. september 1932	Rasmus Rasmussen	Sj.



Fjallabrúður
(*Dryas octopetala*)
(Mynd: Magnus Gaard)

(*Potentilla erecta*) eru annars eyðkennisplantur fyrri lyngheiðarnar.

Tá ið vit koma niðan undir hamarin vestantil gerst gróðurin rættuliga sermerktur. Heiðabláber gerst mestsum ráðandi plantan, hóast berjalyngur sløðist uppií, og fjallabrúður (*Dryas octepetala*) gerst meira og meira fjøllment. Her og har sæst onkur grønlig barnarót (*Coeglossum viride*) og onkur lítill vetrarlilja (*Pyrola minor*). Um ein er heppin, fæst eyga á tað hvítgula hjúnagrasid (*Pseudorchis albida*) og tað sera sjáldsomu gullmuruna (*Potentilla crantzii*) í sjálvum gilinum, sum gongur vestanífrá upp ígjøgnum hamarin og upp á sjálvan toppin. Líknandi plantusamfeløg hava aðra staðni fingið navnið fjallabrúðraheiðar. Umframt at húsa stórum margfeldi av plantum, vera hesir fjallabrúðraheiðar hildnir at vera tekin um fornan gróður.

Talvan til vinstru vísir skrásetingar av inn-savnaðum plantum í varðveitslu á Náttúrugripasavninum. Einans plantur, ið kunnu sigast at vera sjáldsamar ella sera sjáldsamar eru tiknar við.

Lívfrøðiligt margfeldi í Føroyum

Á einari ráðstevnu í Rio skrivaðu 155 lond undir ein sáttmála um lívfrøðiligt margfeldi (biodiversitet) - eisini róptur »Biodiversitetskonventiónin«.

Endamálið við sáttmálanum um lívfrøðiligt margfeldi er varðveitslan av øllum tí lívfrøðiliga margfeldinum á jørðini. Harumframt er endamálið at tryggja eina burðardyggja gagn-

nýtan av tí lívfrøðiliga margfeldinum, soleiðis at forðast kann fyrri, at grundleggjandi lívs-treytir á jørðini verða hóttar. Eisini er endamálið við sáttmálanum at tryggja eitt rættvíst og líka javnt býti av øllum ágóðunum, ið standast av gagnnýtanini av øllum arvaeindarligum tilfeingi á jørðini.

Danska fólkatingið samtykti at góðkenna sáttmálan um lívfrøðiligt margfeldi 21. november í 1993, og umfatar sáttmálin alt ríkið. 23. november í 1993 varð málið lagt fram í lögtinginum, og eftir fyrstu viðgerð, sum var 25. november 1993, varð málið beint í umhvørvisnevndina. 18. desember 1993 samtykkir lögtingið, at Føroyar taka undir við danskari staðfesting av sáttmálanum. Í viðmerkingunum stendur m.a., at við tað at danska ríkið sum so er partur av millumtjóðasáttmálanum, hava Føroyar ikki sjálvstøðuga fráboðanarskyldu til partaráðstevnuna.

Náttúruverndarmál eru mál undir heima-stýrinum, og eru Føroyar tískil ikki umfataðar av tí arbeiði, ið Danmark hevur gjørt fyrri at lúka treytirnar í sáttmálanum. Danska Umhvørvis- og orkumálastýrið og Skógar- og náttúrustýrið gav í 1995 út ta dansku tjóðarfrágreiðingina *Biologisk mangfoldighed i Danmark – status og strategi*. Í hesi frágreiðing stendur, at hon bara fevnir um Danmark, tí náttúruverndarmál í Føroyum og Grønlandi eru mál undir heimastýrinum í Føroyum og í Grønlandi. So hóast vit ikki hava fráboðanarskyldu til partaráðstevnuna, hava vit skyldu til at lúka treytirnar, ið sáttmálin ásetur. Arbeiðið



Hvítgult hjúnagras
(*Pseudorchis albida*)
(Mynd: Magnus Gaard)

at skriva eina føroyska støðufrágreiðing er í gongd.

Av teirri orsök at sáttmálin er ein rammusáttmáli, leggur sáttmálin størsta dentin á arbeiði í teimum einstøku londunum. Tað kann gerast á tann hátt, at londini sjálv gera ætlanir og tiltøk og harumframt gera regluligar frágreiðingar til partaráðstevnum, hvussu tiltøk og ætlanir verða settar í verk fyri at lúka tað, ið sáttmálin ásetur. Henda mannagongd er ein

ásannan av, at einasti háttur at verja seg fyri alheimshóttanum er, at hvørt einstakt land tekur ábyrgd av sínum egna nærumhvørvi.

Hvat er lívfrøðiligt margfeldi?

Lívfrøðiligt margfeldi er eitt hugtak, har tað er høgt til loftið og vítt til veggja. Tað fatar um allan tann livandi meldurin á jørðini. Í vísindaligum høpi verður tað skilgreinað í trimum lögum. Margfeldi av arvaeginleikum innan fyri hvørt einstakt slag, margfeldi av sløgum og margfeldi av livistøðum hjá sløgum.

Týðningarmikið er eisini at hava í huga, at margfeldið av sløgum kann vera stórt á einum fermetri, og samstundis lítið í øllum haganum, um allur hagin er eins og hesin eini fermeturin. Sagt við øðrum orðum, so er tað týðningarmikið at gera sær greitt, í hvørjum støddarstigi tað lívfrøðiliga margfeldi er mest týðningarmikið at varðveita, og av hvørji orsök. Um vit líta aftur at fermetrinum, er tað nógv granskning, ið týðir upp á, at lendi við stórum lívfrøðiligum margfeldi hevur størri framleiðslu av lívrunnum evnum enn lendi, har lívfrøðiliga margfeldið er lítið. At varðveita tílíkt lívfrøðiligt margfeldi er av eyðsýndum áhuga fyri landbúnaðin. Hyggja vit at einum heilum haga ella fjalli, verður lívfrøðiliga margfeldið sjálvandi størst, um fjallið er fjøllbroytt við nógvum ymsum liviumstøðum, sum húsa ymskum sløgum. Um vit líta at øllum Føroyum undir einum, so eru hesi sermerktu støðini, sum t. d. Eiðskollur, verd at hava eyguni eftir, tí tey húsa nógvum sjáldsamum sløgum, sum einans trívast har og á heilt fáum øðrum støðum. Tað lívfrøðiliga margfeldið í Føroyum verður sostatt ómetaliga nógv fátækari, um tílík støð ikki verða varðveitt.

Framtíðin

Lógaruppskot um broytingar í ognarviðurskiiftinum í landbúnaðinum í Føroyum kemur ætlandi í tingið í heyst. Eisini verður aðalorðaskifti um framtíðar umhvørvis- og náttúruverndarpolitikk og -umsiting í Føroyum í heyst.

Tað er av alstórum týðningi, at øki við serligum vísindaligum og almennum náttúruáhuga ikki verða gloymd, tá ið omanfyri

MAGNUS GAARD

Magnus Gaard er útbúgvinn cand.scient. í lívfrøði við Københavns Universitet í 1999. Hann starvast sum savnvørður á Plantudeildini á Náttúrugripasavninum.

Teldupostur: magnusg@ngs.fo

Á heimasíðuni hjá tíðarritinum *Nature*:

www.nature.com/nature/insights/6783.html

er móguleiki fyri at nema sær størru kunnleika um hugtakið lívfrøðiligt margfeldi (biodiversitet). Har er ein røð av greinum, ið viðgera lívfrøðiligt margfeldi úr ymsum sjónarhornum. Har verður tann altjóða gongdin lýst, og har verða týðningarmestu vísindaligu kanningarnar gjøgnumgingnar. Í onkrari grein verða meira heimsspekilig evnið, so sum siðsemi og okkara ábyrgd mótvegis náttúruni, viðgjørd.

nevndu mál koma á tingborð í heyst. Sum nevnt hava ognarviðurskiptini Eiðiskolli viðvíkjandi verið soleiðis, at Kollurin í royndum hevur verið friðaður í langar tíðir; men hettar er nærur av tilvild og eingin trygd fyri, at broytt ognarviðurskipti og broytt umhvørvis- og náttúruverndarlóggáva ikki broytir hetta mynstrið.

Vit hava óbeinleiðis ígjøgnum Rio-sáttmálan áttikið okkum ábyrgdina av at varðveita tílík stöð. Latið okkum í heyst takað stigið fult út og tryggja, at tílík øki fáa eina lívfrøðiliga áhuga-verda framtíð við okkara egnu fólkaraðisligu skipan – løgtinginum!

Undirritaði hevði ið hvussu so er fegin viljað verið tann landsstýrismaður, ið gjørdi tað móguligt at tryggja varðveitsluna av tílíkum dýrgripum í føroysku náttúruni til stóra gleði fyri Føroya fólk og ættkomum.

Heimildir:

Plantusavnið á Føroya Náttúrugripasavni

Jóhansen, Jóhannes (1982): Vegetational development in the Faroes from 10.000 to the present. *Danm. Geol. Unders. Årbog 1981*: s.111-136. København

Jørgensen, G. and Rasmussen, J. (1986): Glacial striae, roches moutonnées and ice movements in the Faeroe Islands. *DGU series C, no 7*: 2 p.

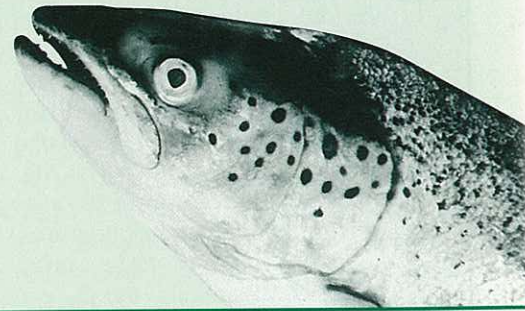
Samrøða við Jákup Joensen, fyrrverandi røktara á Eiði.

Gróðurin á Kollinum vestantil og niðan ígjøgnum gilið. Tær hvítu blómurnar eru fjallabrúður. (Mynd: Magnus Gaard)

Sloppin alilaksur millum villa laksin

Jan Arge Jacobsen, dr.scient. og fiskifrøðingur á Fiskirannsóknarstovuni

Havokið norðan fyri Føroyar er týðningarmikið føði- og uppvakstrarøki hjá laks, tá ið hann er farin úr áunum út á hav. Í hesari grein verður spurningurin settur, um alilaksur, ið onkursvegna er sloppin úr alibrúkum, er at finna millum villa laksin í sjónum.



Oyggjalívfrøði – Galapagos og Føroyar



Dánjal Petur Højgaard, ph.d. í lívfrøði og lærari á Eysturoyar Studentaskúla og HF-skeiði

Navnframu Galapagos-oyggjarnar vóru í 2001 fyri stórarí oljudáking. Eitt føroyskt ferðalið vitjaði oyggjarnar 10 ár innan oljudákingina. Samanberingar verða gjørdar millum lívfrøðilig viðurskifti á Galapagos-oyggjunum og í Føroyum. Eisini verður nomið við oyggjalívfrøðilig viðurskifti yvirhøvdur.

Familja í Føroyum

Firouz Gaini, ph.d.-lesandi í antropologi á Sögu- og samfelagsdeildini

Familjan hevur stóran týðning fyri fólk í Føroyum, tó minni í dag enn fyri hundrað árum síðan. Føroyska samfelagið er nógv broytt, og familjuviðurskiftini við. Familju-eindin er ikki natúrlig; hon er knýtt at eini ávísari samfelagsskipan og mentan.

